

1.- Paleta Cromática y Proceso de Bocetaje del Humanoide Árbol "Sakura"

Paleta Cromática : Monocromía de Rojo



Bocetaje



Bocetos de color

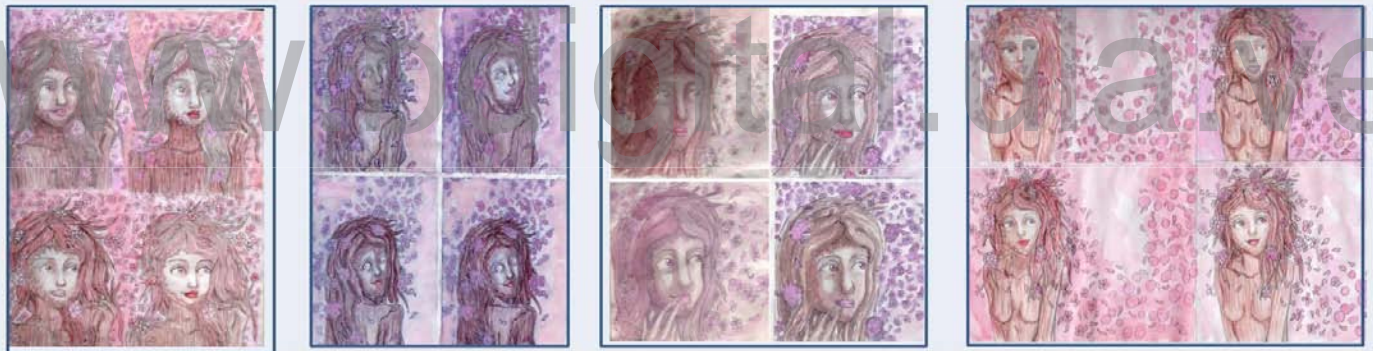
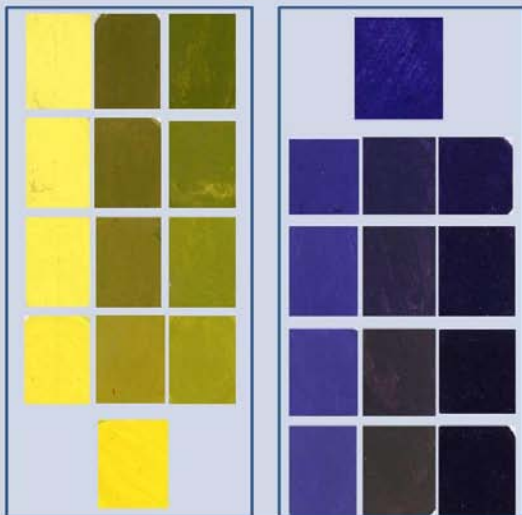


Tabla N°31: Paleta cromática y Proceso de Bocetaje, del Humanoide árbol "Sakura".

2.- Paleta Cromática y Proceso de Bocetaje del Humanoide Árbol "Aragua"

Paleta Cromática : Análogo de amarillo y verde, con complementario



Bocetaje



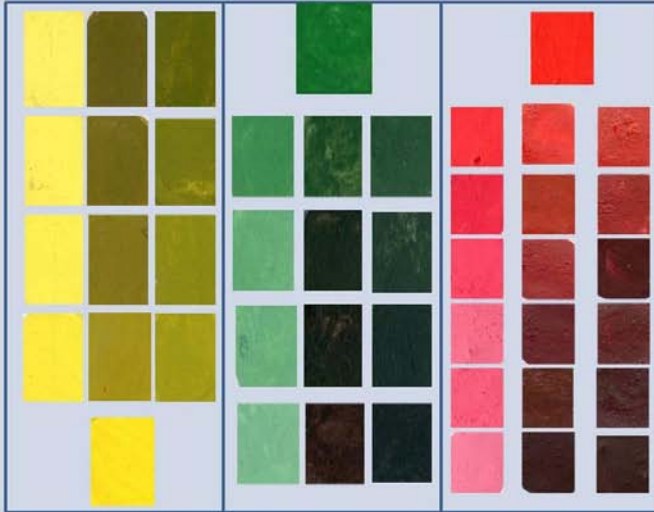
Bocetos de color



Tabla N°32: Paleta Cromática y Proceso de Bocetaje del Humanoide árbol "Aragua".

3.- Paleta Cromática y Proceso de Bocetaje del Humanoide Árbol "Rosa"

**Paleta Cromática : Análogo de amarillo y verde,
con complementario del verde**



Bocetaje



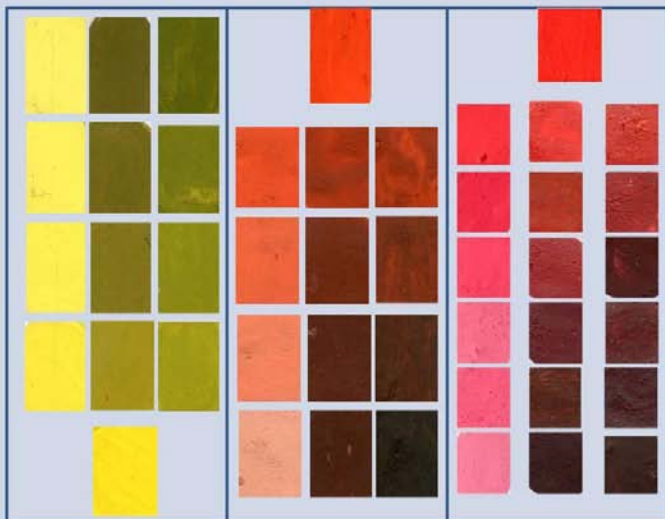
Bocetos de Color



Tabla N°33: Paleta Cromática y Proceso de Bocetaje del Humanoide árbol "Rosa".

4.- Paleta Cromática y Proceso de Bocetaje del Humanoide Árbol “Flama”

Paleta Cromática : Analogía de cálidos del rojo al amarillo.



Bocetaje



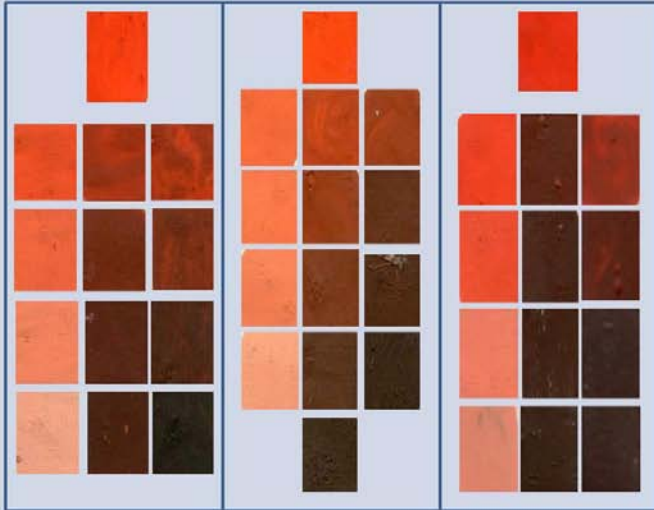
Bocetos de Color



Tabla N°34: Paleta Cromática y Proceso de Bocetaje del Humanoide árbol “Flama”.

5.- Paleta Cromática y Proceso de Bocetaje del Humanoide Árbol "Arce"

Paleta Cromática : Analogía de Naranjas.



Bocetaje



Bocetos de Color



Tabla N°35: Paleta Cromática y Proceso de Bocetaje del Humanoide árbol "Arce".

4.4.2.1.- Bocetos Finales en Escala de Grises y a Color

Para los bocetos de color una vez definidas las paletas cromáticas fui seleccionando las tonalidades que iba a implementar con cada uno de estos, así mismo escogí el que mejor armonía cromática tenía, también hice un último boceto en escala de grises con más detalle de luces y sombras como guía para la culminación del cuadro, a continuación en las figuras N° 21, 22, 23, 24, 25 se presentaran los bocetos finales:

Bocetos finales en escala de grises y color, «Sakura»



Figura N°21: Bocetos finales en escala de grises y de color de "Sakura".

Bocetos finales en escala de grises y color, «Aragua»



Figura N°22: Bocetos finales en escala de grises y de color de "Aragua".

Bocetos finales en escala de grises y color, «Rosa»



Figura N°23: Bocetos finales en escala de grises y de color de "Rosa".

www.bdigital.ula.ve

Bocetos finales en escala de grises y color, «Flama»



Figura N°24: Bocetos finales en escala de grises y de color de "Flama".

Bocetos finales en escala de grises y color, «Arce»



Figura N°25: Bocetos finales en escala de grises y de color de “Arce”.

4.4.3.- Soportes:

Para este eje decidí utilizar soportes en donde la plastilina en su estado comercial se desprende con el paso del tiempo, debido a que artistas como Mariana Ardanaz mencionada anteriormente en el capítulo dos, utiliza uno de estos soportes para sus obras y funciona, también por el hecho de ser soportes que se pueden conseguir fácilmente, entre estos están: los flexibles como la cartulina Kimberly, el papel acuarelable, el cartón en kilo, el lienzo y los rígidos como MDF y el contraenchapado con los cuales he trabajado anteriormente.

4.4.3.1.- Cartulina y papel:

Son los soportes más comunes en el área del arte, con ellos se realizan diversidad de técnicas, por ende decidí utilizarlos para realizar varias pruebas con la plastilina en estado pastoso diluida

conaceite de linaza y trementina implantando la técnica de arrastre para poder ver su comportamiento en estos soportes.

Para esta experiencia utilicé dos cartulinas tipo Kimberly en formato vertical con unas medidas de 16,5 cm de alto por 12 cm de ancho, y un papel acuarelable en las mismas dimensiones y disposición. Teniendo como objetivo evidenciar la calidad del material pictórico. Las cartulinas las trabajé, una en su estado comercial, la otra con una capa de gesso casero para endurecerla, con el fin de darle más perdurabilidad.

Los resultados que obtuve fueron los siguientes:

- Cartulina Kimberly:

La primera capa de color la coloqué diluida con trementina, para disminuir la cantidad de grasa que pueda absorber el soporte y lograr una base, de manera que no se desprenda el material al secarse, sin embargo hubo un inconveniente al colocar la segunda capa, al momento de desempeñar la técnica del esparcido. Ahora bien la solución la encontré cuando puse una nueva capa pero con aceite, mejorando así el acabado. En esta experiencia utilicé pinceles, espátulas y las manos.

- Cartulina Kimberly cubierta con Gesso:

En esta experiencia trabajé la plastilina al igual que en el ejercicio anterior, sin embargo el recubrimiento de gesso en el soporte complicó el desempeño de la técnica de esparcido con plastilina, porque se debe establecer intervalos de tiempo prolongados entre capa y capa de material.

- Papel acuarelable:

En este soporte apliqué la plastilina diluida con aceite de linaza, ocasionando una mancha de grasa como en las experiencias anteriores. Tiene buena adherencia, la técnica del esparcido funciona muy bien y los acabados son excelentes.

Cada una de estas pruebas se pueden observar en la figura N° 25, en donde a su vez aparece la paleta cromática en plastilina.



Figura N°26: Paleta cromática en plastilina y la ejecución de la técnica del esparcido con plastilina sobre cartulina Kimberly (al natural y con recubrimiento de gesso), papel acuarelado, personaje "Rosa".

4.4.3.2.- Cartón

A pesar de que este soporte es más firme y la técnica de esparcido funciona mejor, ocurre lo mismo que en los papeles; el soporte absorbe el aceite de la plastilina y finalmente termina desprendiéndose el material, claro siempre y cuando sea en su estado comercial. Por otro lado si se aplican las capas con el material suavizado con aceite, aumenta la adherencia sobre el soporte. En esta experiencia utilicé dos cartones en sentido vertical, cada uno de 14cm de alto por 12,5cm de ancho donde trabajé el primero con plastilina sobre el soporte al natural, en este caso el color del soporte influye en las tonalidades del material pero de igual forma se adhirió bien a la superficie, sobre este trabajé la plastilina en estado líquida para el rostro y en estado pastosa para el fondo, esto permití que al secarse se pudiese intervenir con grafito. Al segundo le apliqué una capa con gesso, proporcionándole más firmeza y permitiendo que los colores fueran más vivos, sin embargo dificultó el trabajo ya que el

dibujo se borrar fácilmente, aparte que no permitía la intervención con grafito debido a que el mismo no marcaba bien sobre el soporte, esta experiencia se puede ver reflejada en la figura N° 26. El personaje que elegí para realizar estas pruebas fue “Aragua”.



Figura N°27: Paleta cromática en plastilina y la ejecución de la técnica sobre cartón al natural y con recubrimiento de gesso, personaje “Aragua”.

4.4.3.3.- Lienzo:

En este soporte es más complicado la ejecución de la técnica de esparcido, debido a que es muy endeble, lo cual es negativo para la aplicación de la plastilina cuando se trabaja superponiendo capas gruesas (volúmenes), así como también con el material diluido, es por ello que trabajé en términos medios, obteniendo mejores acabados. En este caso usé los dos diluyentes juntos dando como resultado que la plastilina se asemeje al óleo y permitiendo una mejor adherencia al mismo, también permitió realizar los detalles con más facilidad con el uso de pinceles.

El personaje que escogí para este soporte es “Sakura”, a su vez el formato fue horizontal con unas medidas de 40 cm de ancho por 30 cm de alto.

A diferencia de las experiencias anteriores a este cuadro le incorpore óleo comercial en el rostro con aceite de linaza como diluyente, con el fin de que deslizara mejor el material sobre la superficie. Tuvo un secado rápido en comparación con la plastilina, ya que las capas que hice fueron finas, pude hacer todos los detalles sin ningún problema, incluso sobre la plastilina. En donde no se ve la diferencia entre los dos materiales, el resultado de esto se puede ver reflejado en la figura N°27 que se presenta a continuación:



Figura N°28: Paleta cromática en plastilina y la ejecución de la técnica con óleo sobre Lienzo, personaje “Sakura”.

4.4.3.4.- Conglomerado de madera MDF (Medium DensityFibreboard) o Tablero de fibras de Densidad Media (DM) en español.

Este soporte es uno de los más adecuados para la ejecución de la técnica de esparcido con plastilina, debido a su dureza, y porosidad, sin embargo el color original del soporte es muy oscuro y afecta las tonalidades de los colores claros (rojo al amarillo) de la plastilina, así que intervine el

soporte con una capa de gesso, que luego lijé para así comprobar cómo se comporta el material sobre una superficie “adecuada” para que la plastilina deslizara más fácilmente y no alterara su color. Para este soporte el personaje que escogí fue “Flama”, en un formato vertical, de 35 cm de alto por 31cm de ancho, en este caso integré pintura al óleo en ciertos detalles, de manera que visualmente no se pueda distinguir donde hay óleo y donde hay plastilina, demostrando la integración entre ambas técnicas.

En otro orden de ideas, los colores los intervine con pigmentos, los diluí con trementina y aceite de linaza, para facilitar el secado y así poder trabajarlo con pinceles superponiendo capas de colores para obtener sombras y luces. Además de ello la superficie de gesso por ser muy lisa y por su contenido de pegamento blanco, dificulta la adherencia de la plastilina sobre soporte, aparte que es más fácil que se dañe por la misma causa. Es una superficie que un principiante en la técnica le costaría utilizar. El resultado de esta experiencia lo podemos ver en la figura N° 28.



Figura N°28: Paleta cromática en plastilina y la ejecución de la técnica con óleo sobre MDF, personaje “Flama”.

4.4.3.5.- Madera Contrachapado

Este es el soporte que más he usado para la realización de mis cuadros, es un material que presenta las mismas propiedades que el MDF al momento de pintar con la plastilina. El color de este

material no influye en las tonalidades, por su textura y color proporciona un aspecto positivo para la creación de los humanoides árboles, permitiendo dejar espacios en donde sea apreciada las vetas del soporte, para así integrarse con la composición que haya escogido, dejando así un mejor acabado del cuadro, esto se puede evidenciar en las experiencias 1, 3, 4, 5, 6 ubicadas en el primer eje.

Para el trabajo en este soporte lo recomendable es que la plastilina se intervenga con aceite de linaza, para poder suavizarla, dejarla en un estado pastoso o líquida y que así esta pueda deslizarse bien sobre la superficie. Al momento de esparcirla es recomendable no pasar los dedos varias veces sobre el mismo lugar o la plastilina va a terminar de cayéndose del soporte.

Para el cuadro de arce utilice la plastilina en estado pastoso, con una capa fina, esta se adhirió bien a la superficie, luego de haber pintado todo el cuadro hice algunas líneas con grafito para generar dinamismo en el fondo del cuadro, resultado que se puede observar en la figura N° 29..



Figura N°29: Paleta cromática en plastilina y la ejecución de la técnica sobre contrachapado personaje "Arce".

Capítulo 5

Resultados

Reflexión de fondo

Este trabajo de investigación es un medio para probar la plastilina como un material pictórico que puede ser de gran utilidad en las artes modernas ya que permite al individuo una gran variedad de posibilidades a precios más bajos que los productos convencionales de pintura, así mismo desde mi punto de vista la vinculación entre la plastilina y el trabajo creativo es más satisfactorio que con otras pinturas, esto se debe a que no necesitas herramientas sino que eres solo tú enfrentándote con las manos al material y al soporte para el desarrollo de una obra, haciendo así la pintura más personal.

Del mismo modo puedo asegurar que el objetivo planteado se cumplió a cabalidad, demostrando la utilidad de la plastilina como elemento pictórico a través de la técnica del esparcido por medio de la experiencia recabada con los humanoides árboles, documentando que es un material versátil a la hora de ser utilizado como pintura, afirmación lograda gracias a los ejes planteados en la sistematización de la experiencia los cuales se cumplieron satisfactoriamente, asimismo en la reconstrucción histórica se refleja la evolución del modo de trabajar el material a través de los años. Además mi tema personal ayudó en el desarrollo de las formas en que se puede abordar el material, otro de los factores importantes que dio peso en la descripción de la utilización del mismo fueron los dos últimos ejes en donde se describen los pasos de cómo utilizar la plastilina para pintar más los tipos de plastilinas, el cómo reaccionan los diluyentes y pigmentos y el comportamiento del material sobre diversos soportes, dando pie a las afirmaciones anteriores, la plastilina es un material pictórico de calidad. Tanto para artistas a nivel profesional, como para que cualquier persona pueda pintar con un mínimo conocimiento técnico.

La plastilina ha cubierto mis necesidades primordiales a la hora de pintar, ya que su maleabilidad me ha permitido transitar entre volúmenes, texturas y transparencias, las cuales les generan un dinamismo y una riqueza compositiva a los cuadros, efectos que ningún otro material me ha brindado al momento de su uso, sumado a esto está la satisfacción que me brinda el poder manipular el material para crear tonalidades y el uso de mis dedos como pinceles.

Finalmente los soportes con mejores resultados en mi opinión son el Contrachapado y el papel acuarelable, debido a la adherencia del material sobre los mismos más el color y la textura que presentan.

Sumado a esto hice una tabla resumen donde se especifican las ventajas y desventajas de la plastilina como material pictórico basado en mi experiencia.

Plastilina		
N°	Ventajas	Desventajas
1	El material se consigue en cualquier papelería escolar.	Debido a que el tiempo de secado es muy prolongado, es susceptible a daños por cualquier objeto.
2	Es un material económico.	Al trabajarlo con los dedos el color blanco se manchan rápido de tonalidades oscuras.
3	Diversidad de marcas tanto nacionales como internacionales	En los soportes de papel y cartón las capas de plastilina suelen levantarse si no son intervenidas con diluyentes. (estado comercial)
4	Diversidad de colores, dependiendo de la marca.	Dependiendo de la marca, al agregarle mucha cantidad de diluyente los colores se vuelven semi transparentes lo que dificulta realizar los delineados de la obra.
5	El material se puede manipular con los dedos o con cualquier tipo de herramienta	Los colores rosados pierden o alteran su tonalidad con el tiempo, dependiendo de la marca
6	Se puede utilizar en su estado comercial o interviniéndola con diluyentes	Los colores claros y blancos se tornan amarillos con el aceite de linaza.
7	Se puede implementar en cualquier tipo de formato. (grande o pequeño)	
8	Permite apoyarse sobre la superficie ya pintada, en el caso de utilizar el material suavizado.	
9	Se puede intervenir con el paso del tiempo (solo capas gruesas), para arreglar o agregar detalles, ya que su secado puede prolongarse hasta tres años o más.	
10	Permite las mezclas de colores cuando se superponen las tonalidades en el soporte.	
11	Se pueden crear volúmenes surcos,	

	texturas, transparencias o veladuras.	
12	No es toxico, pueden manipularlos los niños.	
13	Se puede reutilizar el material si se retira del soporte (es reusable).	
14	La ejecución es más sencilla de aprender, debido a que se realiza con los dedos casi siempre.	
15	Sirve como terapia de relajación, (para ancianos y niños especiales) por la estimulación que genera el amasar y el esparcido de la plastilina sobre un soporte.	
16	Es un material que con pocas cantidades, cubre mucha superficie.	
17	Colocando calor directo se puede derretir, y pintar con mayor fluidez, algunas marcas necesitan aceite de linaza para mejorar el estado líquido. (se debe trabajar rápido).	

Tabla N° 36: Ventajas y desventajas del uso de la plastilina como material pictórico. Maldonado. G (2019).

Así mismo establecí sugerencias para el uso de la plastilina como material pictórico, las cuales se presentan a continuación:

- Cuando se trabaja con el material en estado líquido (diluido con aceite de linaza) en diversos soportes, lo recomendable es aplicar el color en capas, con un tiempo de secado entre capa y capa de 20 minutos.
- Los soportes más recomendables comprobados en esta investigación, para la ejecución de la técnica de esparcido con plastilina son las maderas y conglomerados por su firmeza y porosidad, las telas, papeles y cartones no se recomiendan por no tener certeza de la durabilidad del material en el tiempo.
- Es recomendable el uso de todos los dedos al aplicar la técnica del esparcido (sin embargo al trabajarse en un soporte pequeño es más difícil), dándole estos, diversos acabados o detalles, también se emplean las uñas dependiendo del requerimiento de la obra. En base a esto recomiendo el uso de los dedos anular y meñique para realizar los detalles más pequeños.

- Se recomienda el uso de pinceles de cerdas suaves para la aplicación de la plastilina en forma líquida y pastosa, ya que no deja texturas en el material, dándole uniformidad a la aplicación.
- Cuando la plastilina esta semi-diluida o diluida por completo y se requiere la adición de material, es recomendable amasarla primero con el diluyente por separado y luego integrar los dos resultados, debido a que si se hace inmediatamente se forman grumos y es difícil su integración.

www.bdigital.ula.ve

Conclusiones

En este capítulo se plasmaron las conclusiones basadas en los logros de los objetivos específicos, ya que esto conllevó al cumplimiento del objetivo general planteado para este trabajo de investigación, que es “Demostrar la utilidad de la plastilina como elemento pictórico a través de la técnica del esparcido y la experiencia recabada con los Humanoides Árboles”.

En primer lugar está indicar el proceso histórico de mi experiencia en la realización de pinturas con plastilina para el levantamiento de datos específicos en la ejecución del material. Este objetivo se logró mediante el eje de sistematización número uno, donde se narró el proceso vivido de todas mis experiencias ejecutando la técnica de esparcido con plastilina, se estableció de forma cronológica, para crear la línea de tiempo, entre los años 2015 hasta 2017, llegando a una evolución en la ejecución de la técnica y evidenciando el manejo del material pictórico en dos tipos de soporte, parte de esta evolución fue la incorporación de pigmento a la plastilina y la dilución con aceite de linaza o trementina para el cambio de estado semi sólido, hasta llegar a un estado líquido del material.

Dentro de este eje, deje por fuera las siete (7) experiencias del año 2018- 2019, debido a que fueron realizadas específicamente para hacer las comprobaciones de la utilidad de la plastilina como material pictórico sobre nuevos soportes más uno ya implementado, por lo tanto establecí el cuarto eje específicamente para tratar cada punto de estas experiencias.

A continuación se presenta el avance cronológico de la técnica de esparcido con plastilina:



Figura N°30: Línea cronológica de la experiencia (2015 – 2017). Maldonado. G (2019).

Por otro lado el segundo objetivo logrado es el Explicar mi tema personal “Humanoides árboles” y su vinculación con el uso de la plastilina como material pictórico.

Este objetivo lo ejecuté por medio del eje de sistematización número dos, donde establecí por qué los Humanoides Árbol son mi tema personal y su vinculación con la plastilina, evolucionando a través de la investigación. Llegué a personificar a los humanoides, dándole características y nombres de un grupo de árboles previamente elegidos. Además de esto me permitió continuar trabajando con la plastilina en diferentes estados físicos a través de la técnica ya mencionada para así ir mejorando las composiciones de cada cuadro.

El tercer objetivo consistió en Describir el proceso de la utilización de la plastilina, diluyentes y pigmentos para obtener los resultados planteados en las pinturas., el cual logré por medio del tercer eje de sistematización, donde describo paso a paso el cómo utilizar la plastilina para pintar con diluyentes y pigmentos, esto con un enfoque amplio ya que después plasmo las características de las marcas de plastilina que utilicé para la realización de las 7 últimas experiencias, así como también el uso de los diluyentes y pigmentos, esta última parte fue importante para mí ya que al momento de la utilización de la plastilina uno no sabe cómo va a reaccionar la marca que adquirió, entonces por medio de esta investigación el individuo que quiera trabajar con el material va a tener una mejor visión del tipo de consistencia de plastilina que desee utilizar y la marcas que podría implementar

A continuación se presenta un resumen del proceso en la ejecución de la técnica de esparcido con plastilina como material pictórico, tomando en cuenta las marcas de la misma.

Se escoge la marca de la plastilina dependiendo de su consistencia. (suave opaca, semi dura, brillante)



Se seleccionan los colores que van a usar, ya sea para mezclarlos entre si o con pigmentos para ampliar la paleta cromática



Dependiendo del acabado que se quiera (pintar con capas finas ,gruesas, hacer relieves, texturas o veladuras) se procede a utilizar los diluyentes en pocas o grandes cantidades.



Al escoger el tipo de acabado, se selecciona el mejor soporte para su realización. Esto va a indicar si es necesario el fondear o no la superficie.



En este punto se proceda a pintar ya sea , con las manos o con alguna herramienta especial para la pintura



Ya al haber terminado la obra, lo recomendable es recubrir el cuadro con un barniz para su conservación

Figura N°31: Proceso de la ejecución de la técnica de esparcido con plastilina como material pictórico.

El último objetivo específico fue Demostrar la aplicación de la plastilina sobre soportes variados. Este objetivo lo logré en el eje número 4, el cual dividí en cuatro partes para así abarcar todo el proceso de la elaboración de las nuevas experiencias. Entre estas están los bocetos, las paletas cromáticas la elección de los bocetos y de las paletas finales, por ultimo están los soportes en los que experimente con el material, estos fueron papel acuarelable, cartulina Kimberly, lienzo, MDF, cartón y contrachapado. Por consiguiente el material funciona como pintura en todos los soportes, pero para

descartar algunos realice una tabla donde se refleja la viabilidad de su aplicación sobre los soportes, tabla N°37.

Viabilidad de la aplicación de la plastilina sobre los soportes			
Material	Aplica	No Aplica	Observaciones
Cartulina Kimberly		NO	Se dificulta el esparcido y se tiende a perder la composición.
Kimberly con Gesso		NO	Se dificulta la adherencia al soporte, tiende a desprenderse rápido.
Papel Acuarelado	SI		La plastilina presenta una buena adherencia pero trabajándola más diluida.
Cartón recubierto con Gesso		NO	Se dificulta la adherencia al soporte, tiende a desprenderse rápido.
Cartón en su estado Natural	SI		La plastilina presenta una buena adherencia si se trabaja con diluyente para llevarla a un estado pastoso o líquida. (Es recomendable fondear de blanco el soporte, para que así no se pierdan las tonalidades claras con el color del mismo).
Lienzo	SI		La plastilina presenta una buena adherencia en el soporte si se utiliza los dos diluyentes al mismo tiempo y la misma en un estado pastoso por lo menos para aplicar la primera capa. Al igual que situando el soporte en una superficie rígida para que el deslizamiento de la plastilina sea más fácil.
MDF recubierto con Gesso		NO	Se dificulta la adherencia de la plastilina al soporte, tiende a desprenderse rápido.
Contrachapado	SI		La plastilina presenta una buena adherencia, se se puede utilizar diferente capaz (fina, media y gruesa), no se pierden las tonalidades claras, aparte se puede integrar a la composición del cuadro, lo recomendable es utilizar la plastilina con un poco de aceite o trementina para que se puede deslizar bien sobre la superficie.

Tabla N° 37 viabilidad de la plastilina sobre los soportes.

Esta tabla ayudo a descartar soportes, ya que hay algunos que por su superficie es complicado el aplicar la plastilina, aparte que si no se trabaja con diluyentes su durabilidad en el tiempo sería más corta tal es el caso de los papeles y los cartones.

Con el cumplimiento de este último objetivo se pudo Demostrar la utilidad de la plastilina como elemento pictórico a través de la técnica del esparcido, dando a entender que es un material que

puede ser utilizado en la facultad de arte como alternativa del óleo por sus bajos costos en comparación con el otro, por su versatilidad a la hora de pintar y como una nueva forma de integrar la pintura con la escultura como lo hace Mauricio Torrescano con su fusionismo, esto ayudaría en la visualización de las dos áreas mencionadas.

www.bdigital.ula.ve

Recomendaciones

El uso de la plastilina como material pictórico es factible, por lo tanto se generan una serie de inquietudes que podrían dar pie a futuras investigaciones las cuales se recomiendan a continuación:

1.- La plastilina por sus características plásticas de maleabilidad, puede ser diluida de varias formas para su uso como pintura líquida, en este trabajo se experimentó con diluyentes (aceite de linaza, trementina), comprobando su factibilidad, sin embargo se realizó un pequeño experimento con calor directo, derritiendo el material para pintar, siendo este positivo, el cual se utilizó solamente en el cuadro de la portada, por lo que se recomienda ahondar más en las posibilidades del material aplicando calor para futuras investigaciones.

2.- Otro aspecto que recomiendo para futuras investigaciones es la aplicabilidad de la técnica del esparcido con plastilina como terapia ocupacional, en la estimulación cognitiva y motriz de niños o personas discapacitadas.

3.- Queda abierta la posibilidad de futuras investigaciones para implementación de la plastilina como material pictórico en múltiples soportes como paredes, vidrios, diversidad de telas, plástico entre otros, que no fueron parte de este trabajo.

4.- Por otro lado recomiendo que una futura investigación se pueda experimentar con la plastilina y otras técnicas de pintura (técnicas mixtas)

De tal manera, todas las experiencias aquí plasmadas deseo puedan servir para que otros creadores logren orientar y profundizar en sus propios caminos, en la medida que la información aquí presentada pueda serles tan útil como ha sido para mí.

Bibliografía.

- Abia. (S/F). Facilísimo. Recuperado de facilísimo:
http://plantas.facilisimo.com/reportajes/arboles/ornamentales/el-arce_232065.html
- American Psychological Association APA (2019). American Psychological Association
APA. Recuperado de Normas APA: <http://normasapa.com>
- Ardanaz, M. ((S.F)). Garabatos. [Mensaje en un blog] Recuperado de " Amelia":
<http://maruardanaz.blogspot.com/>.
- Argueta, B. (2016). "TÉCNICA DEL ÓLEO Y SU RELACIÓN CON LA IDENTIDAD NACIONAL.
(Tesis de Pregrado). Universidad Rafael Landívar, Quetzaltenango, Guatemala. [Pdf en línea]
Recuperado de: <http://recursosbiblio.url.edu.gt/tesisjcem/2016/05/08/Argueta-Basilia.pdf>
- Arias, F. (2010), El Proyecto de Investigación, Introducción a la Metodologías Científica. Caracas,
Venezuela: Editorial Episteme
- Barrera, M. (2010). Sistematización de Experiencias y Generación de Teorías. Caracas, Venezuela.
- Biografía, H. y. (2017). Historia-Biografía. Recuperado de Historia-Biografía: <https://historia-biografia.com/historia-de-la-plastilina/>
- Castro, P. (2013). Crear con Plastilina [Mensaje en un blog] Recuperado de Usos y aplicación de la
plastilina: <http://creaconplastilina.blogspot.com/p/usos-y-aplicacion-de-la-plastilina.html>.
- Correo del Orinoco (2018). Correo del Orinoco. Recuperado de El Araguaney cumple 70 años como el
Árbol Nacional de Venezuela: <http://www.correodelorinoco.gob.ve/el-araguaney-cumple-70-anos-como-el-arbol-nacional-de-venezuela/>
- Enciclopedia de la Tierra Media (S.F.). Enciclopedia de la Tierra Media. Recuperado de Enciclopedia
de la Tierra Media: <http://tolkien.chez.com/enciclopedia/index.html>

EcuRed. (S.F). EcuRed. Recuperado de Pomarrosa: <https://www.ecured.cu/Pomarrosa>

Euroresidentes. (S.F). El Haya. Recuperado de El Haya:

<https://www.euroresidentes.com/horoscopos/arbol/haya.htm>

Euroresidentes. (S.F). El Nogal. Recuperado de El Nogal:

<https://www.euroresidentes.com/horoscopos/arbol/nogal.htm>

Euroresidentes. (S.F). El Roble. Recuperado de El Roble:

<https://www.euroresidentes.com/horoscopos/arbol/roble.htm>

Euroresidentes. (S.F). El Olivo. Recuperado de El Olivo:

<https://www.euroresidentes.com/horoscopos/arbol/olivo.htm>

Grupo Mondongo (2004). Serie Roja. Recuperado de:

http://www.agustinabazterrica.com/2010/11/mondongo-construccion-de-una-estetica_07.html

Guzmán, M. (2011). Teoría y Prácticas del Color. Ecuador: Cuenca.

Hernández, H. (2009). Conoce las Plantas. [Mensaje en un blog] Recuperado de Jacaranda (Jacaranda mimosifolia): <http://maringatova.blogspot.com/2009/07/jacaranda-jacaranda-mimosifolia.html>

Hernández R. (2003). Citado por J. Aguiar (2013) Sistematización como método de investigación cualitativa: un uso nuevo de las cosas conocidas. Revista Educación y Futuro Digital n° 6 - mayo 2013 - issn: 1695-4297 [Revista en línea]. Recuperado de:

https://cesdonbosco.com/documentos/revistaeyfd/EYFD_6.pdf

Lufequiva. (2011). Obra Reciente de Luis Fernando Quirós. [Mensaje en un blog] Recuperado de:

<http://zapatosdelpintor.blogspot.com>

Imaginario, A. (2018-2019). Cultura Genial. Recuperado de Cultura Genial:

<https://www.culturagenial.com/es/armando-reveron-obras/>

Iría (2008). Ents. [Mensaje en un blog] Recuperado de:
(<http://criaturasymagia.blogspot.com/2008/12/ents.html>)

Jara, O. (1994). Para Sistematizar experiencia: una propuesta teórica y práctica. San José de Costa Rica, Costa Rica. Centro de Estudios y publicaciones ALFORJA.

Jara, O. (2001). Dilemas y desafíos de la sistematización. San José de Costa Rica, Costa Rica: Centro de Estudios y Publicaciones Alforja.

Jiménez, J. (2014). Sobre Plastilina [Mensaje en un blog] Recuperado de Letras Universitarias:
<https://letrasuniversitariasblog.wordpress.com/2014/08/19/sobre-la-plastilina/>

Kawasaki, A. (2019). Audrey Kawasaki. Recuperado de Audrey Kawasaki:
<https://www.audkawa.com/bio>

Kopera, T. (2018). Tomaz Alen Kopera. Recuperado de Tomaz Alen Kopera: <https://alenkopera.com>

Martin, M. (2014). Mariano Martin Diseño/Ilustración. [Mensaje en un blog] Recuperado de Día Mundial de los Océanos: marianomartinportfolio.blogspot.com/

Marvel Wiki. (S.F). FANDOM. Recuperado de Marvel Wiki:
[https://marvel.fandom.com/es/wiki/Groot_\(Tierra-616\)](https://marvel.fandom.com/es/wiki/Groot_(Tierra-616))

Mayer, R. (1993). Materiales y Técnicas del arte. Recuperado de:
https://books.google.co.ve/books?id=xkQqs7-b03wC&printsec=frontcover&dq=tecnicas+artisticas&hl=es&sa=X&ved=0ahUKEwiY_biDsPIAhWouFkKHRIBBeQQ6AEIYDAI#v=onepage&q=tecnicas%20artisticas&f=false.

Mayer, R. (1993). Viviendo el arte. Recuperado de Pigmentos artísticos, lo que debes saber sobre los pigmentos: <http://www.eduardozamarro.com/blog/?p=952>

Ospina, M. (1947). El Arte De La Pintura Y La Realidad. Universidad de Colombia. Volumen (Nº10), 37-50. Recuperado de:

<https://icaadocs.mfah.org/icaadocs/ELARCHIVO/RegistroCompleto/tabid/99/doc/1056293/language/es-MX/Default.aspx>

PEHACHE1418 ((S.F)). Te contamos más. [Mensaje en un blog] Recuperado de Artistas favoritos de PEHACHE: grupo MONDONGO: <http://pehache1418.blogspot.com/2013/08/artistas-favoritos-de-pehache-grupo.html>

Pedrón, E. C. (2016). Así en la vida como en el texto: Armando. Voz y Escritura. Revista de Estudios Literarios. Nº 24, pp. 40-70.

Pereyra, E. (2007). Sistematización de experiencias, aprendiendo de la Acción. Universidad Central de Venezuela. Caracas, Venezuela. [Pdf en línea] Recuperado de:

http://www.ciens.ucv.ve/ciens/servicio_comunitario/presentaciones2010/sistematizacion_de_la_practica-Feb_2010.pdf

Pérez F. (1997). Significado de Pintura. Revista de libros, el yo de la pintura, nº 9 • [Revista en línea]. Recuperado de: https://www.revistadelibros.com/articulo_imprimible.php?art=1793&t=articulos

Pop Picture (2014). Pinturas surrealistas de la naturaleza humana versus el universo. [Mensaje en un blog] Recuperado de Pop Picture: <http://pop-picture.blogspot.com/2014/06/pinturas-surrealistas-de-la-naturaleza-humana-versus-el-universo.html>

Real Academia Española (2019). Significado de plastilina. Recuperado de: plastilina: <https://dle.rae.es/?w=plastilina>

Reyes J (2001). El Mundo de la Plastilina, México D.F. Selector S.A. de C.V.

Royal Talens (S.F.).Royal Talens.Sophialaan, Países Bajos. Recuperado de Tipos de pigmentos: <https://www.royaltalens.com/es-es/buscar/?q=tipos+de+pigmentos>

Salazar, C. (2018). Pintar al Óleo. Recuperado de Diluyentes, barnices y medios para pintar al óleo:
(<http://pintar-al-oleo.com/diluyentes-para-pintar-al-oleo/>)

Salazar, C. (2019). Estudio de las preferencias cromáticas en jóvenes residentes en el DMQ y valles aledaños”. (Tesis de Pregrado). Universidad UTE, Quito, Ecuador. [Pdf en línea] Recuperado de:
http://repositorio.ute.edu.ec/bitstream/123456789/18795/1/71108_1.pdf

Sampieri, R. (2003). Metodología de la Investigación. México D. F., México: McGraw-Hill/Interamericana Editores, S.A. DE C.V.

Sánchez, M. (S.F.). Jardineriaddon. Recuperado de Flamboyán:
<https://www.jardineriaddon.com/flamboyan.html>

Schurian, W. (2005). Arte Fantastico. Hohenzollernring, Alemania. Taschen.

Solano, A. (2009). La Nación. Obtenido de Cultura: <https://www.nacion.com/viva/cultura/arboles-y-cuerpos-humanos-se-fusionan-en-obras-de-arte/NYMCGLHJIJCEVO4TLW73DM4HNQ/story/https://www.nacion.com/viva/cultura/arboles-y-cuerpos-humanos-se-fusionan-en-obras-de-arte/NYMCGLHJIJCEVO4TLW73DM4HNQ/story/>

Tipos de Árboles. (2019). Tipos de Árboles. Recuperado de Cerezo japonés o Sakura:
<http://www.tiposdearboles.com/cerezo-japones-o-sakura/>

Torrescano, M. ((S.F)). Mauricio Torrescano. Recuperado de Torrescano:
<http://www.torrescano.com/acerca.html>

Torrescano, M. (2018). El arte de pintar. Recuperado de <https://books.google.co.ve/books?id=O5-HDwAAQBAJ&pg=PA8&dq=EL+ARTE+DE+PINTAR+CON+PLASTILINA&hl=es&sa=X&ved=0ahUKEwjG4LbLuIrmAhULx1kKHazjCmoQ6AEIjAA#v=onepage&q=EL%20ARTE%20DE%20PINTAR%20CON%20PLASTILINA&f=false>

Un Periodista en el Bolsillo (2012). Un Periodista en el Bolsillo. Recuperado de Mariana Ardanaz:

«La técnica que utilizo es la plastilina. Me permite dibujar, pintar y modelar al mismo tiempo»:

<http://www.unperiodistaenelbolsillo.com/mariana-ardanz-la-tecnica-que-utilizo-es-la-plastilina-me-permite-dibujar-pintar-y-modelar-al-mismo-tiempo/>

Vasco, J. (2011). LA DÁCTILO PINTURA Y SU INCIDENCIA EN EL DESARROLLO DE LA INTELIGENCIA ESPACIAL DE LOS NIÑOS DE 3 A 5 AÑOS DE EDAD DEL CENTRO INFANTIL “SONRISAS ANGELICALES” DEL SECTOR PALAMA DE LA PARROQUIA MULLIQUINDIL DEL CANTÓN SALCEDO PROVINCIA DE COTOPAXI. (Tesis de Pregrado). Universidad Técnica De Ambato, Ambato, Ecuador. [Pdf en línea] Recuperado de:

http://repositorio.uta.edu.ec/bitstream/123456789/3998/1/tp_2011_311.pdf

Villarroel, A. (2008). Árboles. [Mensaje en un blog] Recuperado de Árboles:

http://antoniovillarroel.blogspot.com/2008/07/talleres_2868.html

Villarroel, A. (2008). Playa Colorada. Plastilina/ creyón/ pintura. Recuperado de:

<http://www.arteenlared.com/2008/antonio-villarroel-bastardo-presenta-su-playa-colorada.html>

Xiu. (2018). Matador Network. Recuperado de ¡Qué sabes de los amoxoaques, los hombres árbol mexica?: <https://matadornetwork.com/es/amoxoaques-hombres-arbol-mexica/>

Anexos

Anexo N° 1: Conversación con el artista Antonio Villarroel, en búsqueda de antecedentes.

25/11/2018

Gmail - Búsqueda de antecedentes para un trabajo de Grado.



María de la Paz Maldonado Perez <mariadelapazm@gmail.com>

Búsqueda de antecedentes para un trabajo de Grado.

5 mensajes

María de la Paz Maldonado Perez <mariadelapazm@gmail.com>
Para: antonio@plastilinarte.com

13 de marzo de 2017, 21:22

Buenas noches Señor Antonio, mi nombre es María de la Paz Maldonado, mi hermana menor está en su última etapa para ser Licenciada en Artes Visuales en la ULA, que es realizar un trabajo de Grado o tesis; ella ha emprendido el camino de la pintura con plastilina desde hace unos dos años y su investigación está basada en ella, por lo que estamos en búsqueda de antecedentes de trabajos anteriores o que se asemejen, lo que ha sido algo engorroso aquí en nuestro país, ya que no conseguimos algo parecido.

Para no hacer más largo el cuento, me gustaría saber si usted ha documentado su trabajo o conoce algún otro que podamos referenciar en la tesis.

Le agradecería mucho su ayuda, ya que soy la tutora metodológica del trabajo.

Sin más a que hacer referencia se despide de usted,

Atentamente,

--

--

Prof. María Maldonado.
Universidad Marítima del Caribe.

Antonio Villarroel <antonio@plastilinarte.com>
Para: María de la Paz Maldonado Perez <mariadelapazm@gmail.com>

15 de marzo de 2017, 9:40

Antonio Villarroel <antonio@plastilinate.com>
Para: Maria de la Paz Maldonado Perez <mariadela paz@gmail.com>

15 de marzo de 2017, 9:40

Buenos días, María Paz.

No había visto tu correo, por lo que te pido excusas en la demora de mi respuesta. Con todo gusto les puedo colaborar. Si he documentado algunas cosas, les comparto mi blog (que hace varios años no actualizo) y otras referencias personales de mi trabajo:

Blog: <http://antoniovillarroel.blogspot.com>

Reseña: <http://www.arteenlared.com/2008/antonio-villarroel-bastardo-presenta-su-playa-colorada.html>

Reportaje: <https://www.youtube.com/watch?v=GRoszJTtL4>

También creo que puede ser de su interés visitar www.plastilinate.org, organización educativa que fundé y donde los niños han trabajado ampliamente esta técnica. Tanto en la página, como en la web y redes sociales hay información sobre Plastilinate; sin embargo estoy más que a la orden para colaborarles en lo que necesiten, en caso de que la información en la red no sea suficiente. De antemano les agradezco el contacto y estoy muy feliz por ese trabajo de investigación.

En este momento vivo en Chile, pero les facilito mi número de Whatsapp por si necesitan un contacto más directo: +56944090127.

De nuevo gracias y todo el éxito en la tesis de tu hermana, me van contando cómo les va.

<https://mail.google.com/mail/u/0/?ik=44c9f3d33d&view=pt&search=all&permthid=thread-f%3A1561806289028318157&siml=msg-f%3A15618062...> 1/3

25/11/2018

Gmail - Búsqueda de antecedentes para un trabajo de Grado.

Feliz día :)

--


Antonio Villarroel Bastardo
Director
@plastilinate
www.plastilinate.org

www.digital.ula.ve

Maria de la Paz Maldonado Perez <maridelapazm@gmail.com>
Para: Antonio Villarroel <antonio@plastilinarte.com>

15 de marzo de 2017, 19:50

Buenas noches, gracias por tu rápida respuesta, pensé que no la recibiría, para nosotras es muy valiosa, realmente nos parece genial lo que haces con la plastilina.

En el trabajo de grado, mi hermana quiere hacer el análisis del comportamiento de la plastilina en diferentes soportes y diluyentes, (ya que ella le coloca diluyentes y crea nuevos colores aplicando pigmentación) es por ello que es necesario una bases teóricas solidas y de antecedentes que podamos tomar como referencias, para darle pie a los experimentos y a las obras finales que se presentaran como resultados de la investigación. Entonces necesitamos material documental que hayas levantado de tus obras o de repente fichas técnicas de tus obras para referenciarlos en los antecedentes.

Adjunto se encuentran algunas de las obras que mi hermana ha realizado con esta técnica artística.

[El texto citado está oculto]

—

Prof. María Maldonado.
Universidad Marítima del Caribe.

4 archivos adjuntos



Hope .jpg
123K



Dualidad .jpg
132K



neni 1. 1.jpg
114K

www.plastilinarte.com

Antonio Villarroel <antonio@plastilinarte.com>
Para: Maria de la Paz Maldonado Perez <maridelapazm@gmail.com>

29 de marzo de 2017, 11:56

Hola, María.

He tenido unos días algo movidos y pensé que te había contestado este correo, te pido disculpas. En mi caso nunca usé diluyentes, ni nada. De hecho ni siquiera apliqué barnices o pega para proteger el resultado. Lo máximo que llegué a hacer, fue aplicar calor, como se ve en el video; por lo que mis fichas técnicas (que están en el blog: <http://antoniovillarroel.blogspot.cl/p/serie-caracas.html>), sólo muestran plastilina, creyones o pintura. La pintura y la plastilina nunca las mezclé, siempre por separado.

No sé si esto responde a tu inquietud. Dile q tu hermana que su trabajo es fantástico, que me encanta y que espero verla participando en salones, que no se achicopale, yo llegué a exponer en salones con obras de plastilina. De verdad la felicito.

Estoy a la ordne si necesitan algo más, sin pena. Si no te contesto, me mandas otro, que pasa que a veces no reviso el correo con tanta frecuencia.

Quedo atento. Saludos,

[El texto citado está oculto]

Maria de la Paz Maldonado Perez <maridelapazm@gmail.com>
Para: gloria alejandra maldonado perez <lanenainusaku@hotmail.com>

29 de marzo de 2017, 14:32

----- Mensaje reenviado -----

De: **Antonio Villarroel** <antonio@plastilinarte.com>
Fecha: 29 de marzo de 2017, 11:56
Asunto: Re: Búsqueda de antecedentes para un trabajo de Grado.
Para: Maria de la Paz Maldonado Perez <maridelapazm@gmail.com>
[El texto citado está oculto]
[El texto citado está oculto]

www.bdigital.ula.ve

Anexo Nº 2: Conversación con la artista Mariana Ardanaz



Maria de la Paz Maldonado Perez <mariadelapazm@gmail.com>

Buenas tardes, estoy en búsqueda de antecedentes para un trabajo de grado

6 mensajes

Maria de la Paz Maldonado Perez <mariadelapazm@gmail.com>
Para: maru_aradanaz@hotmail.com, ardanazmariana@gmail.com

13 de marzo de 2017, 18:27

Buenas tardes Señorita Mariana, mi nombre es María de la Paz Maldonado, soy de Venezuela y mi hermana menor está en su última etapa para ser Licenciada en Artes Visuales, que es un trabajo de Grado o tesis; ella ha emprendido el camino de la pintura con plastilina desde hace unos dos años y su investigación está basada en ella, por lo que estamos en búsqueda de antecedentes de trabajos anteriores o que se asemejen, lo que ha sido algo engorroso aquí en nuestro país, ya que no conseguimos algo parecido y hoy Dios la puso a usted en mi computadora.

Para no hacer más largo el cuento, me gustaría saber si usted ha documentado su trabajo o conoce algún otro que podamos referenciar en la tesis.

Le agradecería mucho su ayuda, ya que soy la tutora metodológica del trabajo.

Sin más a que hacer referencia se despide de usted,

Atentamente,

—
Prof. María Maldonado.
Universidad Marítima del Caribe.

Mariana Ardanaz <ardanzmariana@gmail.com>
Para: Maria de la Paz Maldonado Perez <mariadelapazm@gmail.com>

14 de marzo de 2017, 8:16

Hola María!
Qué alegría leerte, será un honor para mí poder favorecer a alguna fanática de la plastilina como yo!!
Te cuento que trabajo con este material hace muchos años y publiqué algunos libros que pueden servirte de referencia. El primero lo publiqué en 2011.
Conozco dos maravillosos colegas que trabajan con el material: Luciana Fernandez y Mariano Martín de Argentina. También hay un famoso grupo artístico llamado "grupo mondongo" que eso esté técnica para algunas obras. Podes encontrarlo en internet supongo.
Decime que necesitas que te envié para poder colaborar con el trabajo de tu hermana.
Un saludo afectuoso!
Mariana

Maria de la Paz Maldonado Perez <mariadelapazm@gmail.com>
Para: Mariana Ardanaz <ardanzmariana@gmail.com>

15 de marzo de 2017, 20:05

Buenas noches Señorita Mariana, gracias por su tan valiosa respuesta, y disposición de ayudarnos en esta aventura de plastilina .

En el trabajo de grado, mi hermana quiere hacer el análisis del comportamiento de la plastilina en diferentes soportes y diluyentes, (ya que ella le coloca diluyentes y crea nuevos colores aplicando pigmentación) es por ello que es necesario una bases teóricas solidas y de antecedentes que podamos tomar como referencias, para darle pie a los experimentos y a las obras finales que se presentaran como resultados de la investigación. Entonces necesitamos material documental que haya levantado de sus obras o de repente fichas técnicas de sus obras para referenciarlos en los antecedentes.

Adjunto se encuentran algunas de las obras que mi hermana ha realizado con esta técnica artística.

[El texto citado está oculto]

4 archivos adjuntos



Hope .jpg
123K



Dualidad .jpg
132K



neni 1. 1.jpg
114K

Mariana Ardanaz <ardanzmariana@gmail.com>
Para: Maria de la Paz Maldonado Perez <mariadelapazm@gmail.com>

16 de marzo de 2017, 8:16

Hola Maria !

Espero no aturdirte con tanta información, primero te envié la info de la muestra del Grupo Mondongo, muy famoso en Argentina.

Estas son algunas imágenes que yo misma saqué en la muestra del 2011.

Video de muestra:

<https://www.youtube.com/watch?v=GnwWEdNFXDg>

Nota:

<http://www.lanacion.com.ar/1611115-con-plastilina-mondongo-alude-a-los-ciclos-de-la-vida>

También puedo enviarte algunas de las imágenes de los libros que ilustré, tienen fecha de publicación así que servirán como antecedente...

Puedes acceder a mi blog o mi pagina web donde publique las exposiciones en las que participé. Podes descargar las imagenes que quieras!!!

<http://maruardanaz.blogspot.com.ar/>

<http://ardanzmariana.wixsite.com/plastilina>

Por otro lado:

Mariano Martin: <http://marianomartinportfolio.blogspot.com.ar/>

Luciana Fernandez: <http://lulachobis.blogspot.com.ar/>

Juan Pablo Zaramella: <http://www.zaramella.com.ar/site/>

Espero te sirva !!!

Mariana



Mariana Ardanaz
Ilustración Infantil - Arte en plastilina
CONTACTO
Cel: (221) 155716183
<http://ardanzmariana.wix.com/plastilina>

[El texto citado está oculto]

4 archivos adjuntos

Cuento base en la realización de personajes.

Planeta ZOE

Este es un planeta lleno de mucha vegetación, posee un equilibrio entre todas las especies que en el habitan, (bueno entre casi todas) en este planeta existen unos guardianes que se encargan de mantener el equilibrio, ellos son los humanoides arboles nombre que mi especie le puso para identificarlos pero ellos dicen que son simplemente árboles.

Ellos fueron creados justo después de toda la vegetación del mundo, su deber proteger el equilibrio entre todas las especies que después de ellos se crearon, eso fue lo que me platico uno de ellos.

Hay guardianes que por el tipo de árbol que son llevan muchos años, como lo es mi amigo el olivo que lleva desde que mi especie fue creada, ¡ha! no me he presentado mi nombre es Ayshane soy una humana por ello es que realizar esta bitácora me ha costado mucho trabajo ya que no soy una especie

grata para los guardianes, ya que llevamos muchos años alterando equilibrio del planeta y porque entre esos años también hemos realizado un guerra contra ello es triste decirlo no me siento nada orgullosa de la especie que soy pero ese fue mi destino no puedo hacer nada.

Por culpa de mi curiosidad termine escudillándome en el tan llamado bosque prohibido por los humanos, jamás llegue a pensar que me encontraría con uno de los guardianes y mucho menos que me fuera proteger ya que me salvo de una muy buena caída de la copa de un árbol en el cual estaba montada para poder observarlos, al momento que estaba cayendo olivo apareció y en una de sus enormes manos me sostuvo me miro con una cara sonriente y me pregunto si me encontraba bien, todo el miedo que sentía hacia ellos se me fue con esa dulce sonrisa de paz y tranquilidad que feliz me sentí, olivo me llevo al comando en donde se reúnen todos los guardianes del mundo fue algo tan sorprendente, aunque para ellos no fue algo grato el verme debido a que soy la intrusa, la espía según mucho o lo peor que escuche la especie que nos matan, algo difícil de digerir pero es la realidad de la cual no puedo escapar.

Una de las cosas que me pareció curioso es que ellos saben hablar mi lengua así que le pregunte a Olivo ¿cómo es que pueden hablarme y entenderme? El me explico que cuando el hombre llego al mundo era una especie muy indefensa a la cual tuvimos que ayudar a crecer ya que su instinto no era tan grande como el de las demás especies, los cuidaron hasta el punto en el que ellos se pudieran defender por sí mismos, pero una de las cosas que nos sorprendió fue que no tenían una lengua definida como todas las demás especies sino que a medida que iban creciendo la fueron desarrollando y nosotros tuvimos que emprenderla conjunto a ellos, nosotros fuimos creados con la capacidad de comunicarse con cualquier especie que exista en el planeta, por ello nos pareció raro que el creador nos diera una especie de ese tipo.

En el comando hay más de 100 guardianes pero en esta ocasión solo pude hablar con diez de ellos a los cuales he dibujado por separado en los momentos que más me han impresionado aparte que me di cuenta que cada uno de ellos posee una cualidad o don dado por el creador.

La primera que pude observar fue a sakura ella es un árbol de cerezo, sus flores son en forma de corazones de tonalidades rosadas y blancas ella puede cubrir de esas tonalidades todos los campos es como si los llenara de puro amor, de por si es uno de los guardianes más amables y amorosos que conocí, ella por donde va despide amor y alegría como sus flores, de hecho me dijo que ese era su poder y justamente en ese momento hubo una riña entre dos de sus compañeros entonces ella entro en acción, miro hacia el sitio en el que se encontraban y puso una hermosa sonrisa, fue entonces cuando sus flores empezaron a flotar y se dirigieron sobre los que estaban peleando y de repente les entro una calma la cual los hizo disculparse por los malos entendidos, fue tan hermoso todo se tiño por un momento de varios tipos de rosados y una calma y amor surgió del interior de mi corazón, fue algo sorprendente el ver a un guardián en acción.

La segunda que observe y dibuje fue a Aragua, ella es un árbol de Aragua sus flores son amarillas, ella es un guardián muy alegre y divertido, muy colaboradora con los demás, su poder es traer felicidad y esperanza ya que el día más triste y desanimado que he visto después de una dura batalla con mi especie, los ánimos de casi todos estaban en el suelo, justamente esa noche no hubo luna ni estrellas, y la depresión se apodero de la mayoría de los guardianes, hasta que de repente empezaron a caer como si fueran luciérnagas brillando, cuando me di cuenta era Aragua con una hermosa sonrisa en su rostro y como si estuviera orando para traerle felicidad a todos las flores llenaron de luz todo el campamento, fueron las estrellas que faltaban esa noche y cuando me di cuenta tanto yo como todos en el comando sentíamos una felicidad enorme y con unas ganas de seguir adelante ya que la esperanza volvió a nuestros cuerpos.

El tercero fue rosa ella es un árbol de Pomarrosa, sus flores son como pompones blancos y sus frutos son redonditos de color entre amarillo y un toque de roja, es un árbol alegre y muy bromista le encanta jugarle bromas a los demás pero al momento de molestarse los calma con el olor de sus frutos en varias oportunidades olivo me ha llevado a escondidas a las batallas con los hombre y fue en esa ocasión que pude ver en acción a rosa esa a donde dirige la mirada se y mueve las manos así la misma dirección sus frutos se desprenden de ella y se dirigen a ese lugar ellos son como bombas ya que explotan cuando tocan una superficie, la única diferencia es que de cada uno de los frutos sale un humo rosado con olor a rosas que embelesa a las personas y las deja en un estado de trance esto sirve para que otros guardianes alejen de manera más pacífica a los humanos, es la primera que he visto con frutos y es increíble en las batallas.

Flama es un árbol de flamboyán o árbol de fuego, es de un temperamento explosivo irritable en ocasiones pero cuando quiere animar a alguien lo hace de la manera más cálida posible sus flores son hermosas al igual que la de las demás son entre rojas y amarillas, su don es lanzar sus flores al igual que las demás, pero sus flores se prenden en una pequeña llama al momento de desprenderse de sus ramas y cuando las dirige a su objetivo generalmente lo hace con una cara un poco maliciosa o se podría decir que de picardía todavía me cuesta definirla, sus flores al momento de tocar a los humanos hacen pequeñas quemaduras las que después les hace salir un salpullido el cual causa mucha picazón creo que entre todos los guardianes que he conocido ella es una de las que me parece la más peligrosa de hecho sus flores me dan un poco de miedo, pero al principio me molestaba con que me iba a quemar hasta que me regalo una de sus flores y me dijo que ella es la que decide que se prendan en llamas que dé resto no hacen daño y menos cuando caen por si solas con una hermosa sonrisa en rostro me dio su flor roja con toques de amarillo.

Azul es un árbol O árbol azul como su nombre lo indica, ella es un poco reservada le gusta pasar mucho tiempo sola y en ocasiones más que todo en la noche, a veces pienso que es un poco ida pero su mirada es muy gentil y agradable desde el principio al igual que sakura me trataron muy amablemente y con cariño, me hace querer dormir en sus piernas ya que sus flores parecen una noche con estrellas son como si fueran mariposas entre azules y violetas, su don es que sus flores se desplieguen como mariposas y hagan una especie de coraza encima del enemigo, dejando todo oscuro como si fuera de noche, de sus flores segrega un polen que brilla como estrellas pero en si es un somnífero que deja al enemigo en el suelo así le permite a los demás hacerse cargo de la situación, ella generalmente entra en los momentos más peligrosos, para poder dar tiempo, verla en el campo de batalla fue sorprendente ya que después de que hizo su brillante escena dio su entrada Roble el gigantes y fuerte, es un árbol de roble como su nombre lo indica, a los arboles masculinos no les gusta que le pongan nombres sino que dicen que son dignos del nombre de su árbol, el problema es identificar a todos los robles.

En ese momento vi su don en acción fue el primer árbol masculino que vi, con solo un pisotón las raíces de sus pies se introdujeron en el suelo y de repente salieron raíces gigantes las cuales dirigió con las manos haciendo que se entrelazaran y de una manera rápida realizo un enorme muro. Él es uno de los guardianes más fuertes y valientes que hay siempre va a todas las batallas ya que es uno de los guardianes de confianza del líder.

Ya que mencione al líder se los describiré de una vez él es Haya el tipo de árbol como su nombre, es una de los más razonables ya que no le gusta correr riesgos, líder de naturaleza un poco vanidoso ya

que le gusta verse presentable, su don aparato de su naturaleza de liderazgo es al igual que Roble saca raíces del suelo, lo único es que estas contienen espinas y las atrae con las manos es ya que son raíces más delgadas, con ellas ataca al enemigo o fortalece los muros que realiza Roble, me dicen que nunca ha expuesto a ninguno de sus compañeros ya que su equipo es muy importante para él.

Otro de los guardianes es nogal el estratega como su nombre lo indica es ese tipo de árbol, el es el que arma todas las batallas lo hace con una gran pasión es un poco inflexible o incluso agresivo en ocasiones pero es noble, aunque honestamente me cayó mal al principio pero luego me di cuenta de cómo era su comportamiento, hay momentos que en las batallas es muy impredecible, claro él es el que hace las tácticas así que me imagino que hace unas propias también, su don es agarrar sus frutos los cuales son pequeños y redondas de un color marrón pero muy duros, el los agarra de sus ramas y los lanza como si fueran piedras, o simplemente cuando va corriendo los lanza en ciertos lugares en los cuales hace que se abran y el fruto que tiene dentro explota en un polvillo que ahoga en el momento luego deja ciegas a las personas por unas horas. Es un poco peligroso también.

Arce como indica su nombre es un árbol de ese tipo, él es un guardián con una personalidad un poco reservada, aunque a su vez le gusta destacarse por su imaginación, es muy objetivo en sus decisiones su don o habilidad en el campo de batalla es que desprende sus hojas de colores entre rojizas, naranja y amarillas son bellísimas, el en el momento de las peleas mueve sus manos en dirección a donde quiere que vayan y de repente de desprenden una cantidad enorme de hojas que como si fuera una honda de hojas cuando ellas llegan al objetivo desprenden una miel y se quedan pegadas una sobre otra bloqueándole la vista a los vehículos y a los soldados humanos, eso les da tiempo a roble y haya para con las raíces alejar a las tropas y conservar su habitad.

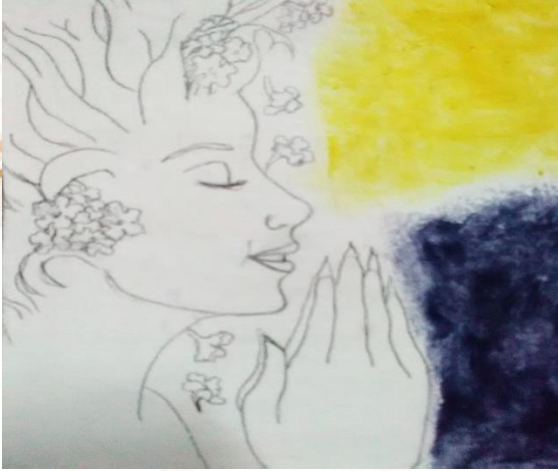
Bueno y por ultimo les voy a describir al primer humanoide árbol que conocí mi protector y buen amigo olivo es un árbol de ese tipo, él es amable, cordial, alegre, justo es muy sabio él dice que eso se lo ha dado los años ya que es uno de los guardianes más viejos tanto que existe desde unos años antes que el humano fuera creado, para él fue muy doloroso ver como los humanos se alejaron de ellos y empezaron a destruir y alterar el equilibrio del planeta, ver como destruían a sus amigos árboles, y a la mayoría de las especies que ellos con tanto amor cuidaban, su misión la estaban alterando, cuando intentaron dialogar con ellos, empezaron a crear maquinas las cuales mataron a varios de los guardianes, así fue que ellos empezaron hacer un muro y nosotros el bosque de la muerte el cual abarca casi la mitad del planeta, ya que la otra mitad la lograron conquistar los humanos, el me mira y su dolor, su nostalgia y su amor se reflejan en sus ojos, me dijo no pude simplemente dejar que te pasara algo o dejarte en el bosque a que te murieras por algo, ya que me recordaste a aquellos pequeñitos bebes indefensos que protegí más de una vez, por ello estas aquí mi pequeña. Por el entendí el porqué de esta lucha tan ilógica que mi especie tiene cuando estaba más pequeña me enseñaron que los enemigos esos árboles horrosos, que destruyen a nuestras indefensas tropas, que lo único que quieren es tratar de expandir un poco más nuestro territorio para así conseguir mejores sustentos de alimentos ya que para ese lado hay más especies de animales y plantas que nos pueden ayudar a mejorar nuestro estado de vida, eso es lo que nos enseñan en la escuela, esa es la justificación más absurda que con tan solo 8 años pude descartar como una realidad, ya que entonces donde queda el derecho que tienen las demás especies de existir en este planeta tan hermoso, donde está la justicia que predica mi especie donde está la protección a las especies más débiles, en el momento en que llegue al comando de los guardianes me di cuenta del egoísmo y odio que mi especie le tiene al regalo más grande que nos pudo dar el creador que es la tierra tan hermosa

llena de vida en la cual vivimos, me da una tristeza enorme al saber que toda mi vida viví en una mentira creada por la ambición de querer más y destruir más, solo espero que esta lucha si algún bando la debe ganar que sea el de los guardianes, para que así ZOE vuelva a ser el planeta verde más hermoso de esta constelación, aunque creo que la lucha seguirán un poco más, le pediré al creador que con su poder pueda ablandar y hacer entender al hombre que si acaban con todo ¿dónde vamos a vivir? ¿dónde van a vivir todas las demás especies? por ello pediré que un rayo de luz del creador ilumine y de conciencia a todos los hombres.
Gloria Maldonado 2017.

Imágenes de parte del proceso de pintar con plastilina







www.bdigital.ula.ve





www.bdigital.uisa.ve





www.bdigital.ula.ve



www.dibujosoriginal.ula.ve







www.digital.ula.ve

