

**S E R B I U L A**  
Tulio Febres Cordero

**REPUBLICA BOLIVARIANA DE VENEZUELA**

**UNIVERSIDAD DE LOS ANDES**

**FACULTAD DE MEDICINA**

**DEPARTAMENTO DE PEDIATRÍA Y PUERICULTURA**

**POSTGRADO DE PUERICULTURA Y PEDIATRIA**

**ESTUDIO DE LAS RELACIONES PARENTALES, VINCULO PARENTAL**

**Y AUTOESTIMA EN ADOLESCENTES DE ALTO RENDIMIENTO**

**DEPORTIVO. MÉRIDA - SEPTIEMBRE 2.000**

[www.bdigital.ula.ve](http://www.bdigital.ula.ve)

**Autor:**

**Dr. Fidel Ernesto Echeverría Nava**

**Asesor:**

**Dra. Sara Alonzo**

**Profesora Titular de la Facultad de Medicina**

**DONACION**

**Mérida, 2001.**

**REPUBLICA BOLIVARIANA DE VENEZUELA**  
**UNIVERSIDAD DE LOS ANDES**  
**FACULTAD DE MEDICINA**  
**DEPARTAMENTO DE PEDIATRÍA Y PUERICULTURA**  
**POSTGRADO DE PUERICULTURA Y PEDIATRIA**

**ESTUDIO DE LAS RELACIONES PARENTALES, VINCULO PARENTAL  
Y AUTOESTIMA EN ADOLESCENTES DE ALTO RENDIMIENTO  
DEPORTIVO. MÉRIDA - SEPTIEMBRE 2.000**

[www.bdigital.ula.ve](http://www.bdigital.ula.ve)

**Autor:**

**Dr. Fidel Ernesto Echeverría Nava**

**Asesor:**

**Dra. Sara Alonzo**

**Profesora titular de la Facultad de Medicina**

**Trabajo presentado ante el consejo de la  
Facultad de Medicina de la Universidad de Los Andes,  
Como credencial de merito para la obtención  
del grado de Especialista en Puericultura y Pediatría  
Mérida, 2001.**

## INDICE

|   |            |
|---|------------|
| <b>INDICE.....</b>                      | <b>3</b>   |
| <b>INDICE DE TABLAS Y GRAFICOS.....</b> | <b>4</b>   |
| <b>Dedicatoria.....</b>                 | <b>12</b>  |
| <b>Agradecimiento.....</b>              | <b>13</b>  |
| <b>RESUMEN.....</b>                     | <b>14</b>  |
| <b>ABSTRACT.....</b>                    | <b>15</b>  |
| <b>MARCO TEORICO.....</b>               | <b>19</b>  |
| <b>JUSTIFICACIÓN.....</b>               | <b>24</b>  |
| <b>HIPÓTESIS.....</b>                   | <b>25</b>  |
| <b>OBJETIVO GENERAL.....</b>            | <b>25</b>  |
| <b>OBJETIVOS ESPECIFICOS.....</b>       | <b>25</b>  |
| <b>METODOLOGÍA.....</b>                 | <b>27</b>  |
| <b>POBLACIÓN.....</b>                   | <b>27</b>  |
| <b>VARIABLES.....</b>                   | <b>27</b>  |
| <b>VARIABLES DEPENDIENTES.....</b>      | <b>27</b>  |
| <b>VARIABLES INDEPENDIENTES.....</b>    | <b>28</b>  |
| <b>MATERIALES Y METODOS.....</b>        | <b>30</b>  |
| <b>RESULTADOS.....</b>                  | <b>36</b>  |
| <b>DISCUSION.....</b>                   | <b>100</b> |
| <b>CONCLUSIONES.....</b>                | <b>109</b> |
| <b>RECOMENDACIONES.....</b>             | <b>111</b> |
| <b>BIBLIOGRAFIA.....</b>                | <b>112</b> |

## INDICE DE TABLAS Y GRAFICOS

|  |           |
|--|-----------|
| <i>Tabla No. 1.....</i>  | <i>36</i> |
| <i>Distribución por sexo en atletas seleccionados y no seleccionados a participar en los Juegos Nacionales Juveniles de Lara 2001. Mérida - Septiembre 2001.....</i>                                   | <i>36</i> |
| <i>Grafico 1.....</i>  | <i>37</i> |
| <i>Distribución entre sexo y atletas seleccionados y no seleccionados a participar en los Juegos Nacionales Juveniles de Lara 2001. Mérida - Septiembre 2001.....</i>                                  | <i>37</i> |
| <i>Tabla 2.....</i>  | <i>38</i> |
| <i>Distribución por etapa de la adolescencia de los atletas seleccionados y no seleccionados a participar en los Juegos Nacionales Juveniles de Lara 2001. Mérida - Septiembre 2001.....</i>           | <i>38</i> |
| <i>Grafico 2.....</i>  | <i>39</i> |
| <i>Distribución por etapa de la adolescencia de los atletas seleccionados y no seleccionados a participar en los Juegos Nacionales Juveniles de Lara 2001. Mérida - Septiembre 2001.....</i>           | <i>39</i> |
| <i>Tabla 3.....</i>  | <i>40</i> |
| <i>Distribución según etapa de la adolescencia y sexo de atletas seleccionados y no seleccionados a participar en los Juegos Nacionales Juveniles de Lara 2001. Mérida - Septiembre 2001. ....</i>     | <i>40</i> |
| <i>Grafico 3.....</i>  | <i>41</i> |
| <i>Distribución según Etapa de la adolescencia y Sexo de los atletas seleccionados y no seleccionados a participar en los Juegos Nacionales Juveniles de Lara 2001. Mérida - Septiembre 2001. ....</i> | <i>41</i> |
| <i>Tabla 4.....</i>  | <i>42</i> |
| <i>Nivel de Instrucción y Estrato socioeconómico de los atletas seleccionados y no seleccionados a participar en los Juegos Nacionales Juveniles de Lara 2001. Mérida - Septiembre 2001. ....</i>      | <i>42</i> |
| <i>Grafico 4.....</i>  | <i>43</i> |
| <i>Nivel de Instrucción y Estrato socioeconómico de los atletas seleccionados y no seleccionados a participar en los Juegos Nacionales Juveniles de Lara 2001. Mérida - Septiembre 2001. ....</i>      | <i>43</i> |
| <i>Tabla 5.....</i>  | <i>44</i> |
| <i>Constelación fraterna y atletas seleccionados y no seleccionados a participar en los Juegos Nacionales Juveniles de Lara 2001. Mérida - Septiembre 2001.....</i>                                    | <i>44</i> |
| <i>Grafico 5.....</i>  | <i>45</i> |
| <i>Constelación fraterna y atletas seleccionados y no seleccionados a participar en los Juegos Nacionales Juveniles de Lara 2001. Mérida - Septiembre 2001.....</i>                                    | <i>45</i> |
| <i>Tabla 6.....</i>  | <i>46</i> |
| <i>Personas con quien vive atletas seleccionados y no seleccionados a participar en los Juegos Nacionales Juveniles de Lara 2001. Mérida - Septiembre 2001.....</i>                                    | <i>46</i> |

|  |           |
|--|-----------|
| <b>Grafico 6.....</b>  | <b>47</b> |
| <b><i>Personas con quien vive y atletas seleccionados y no seleccionados a participar en los Juegos Nacionales Juveniles de Lara 2001. Mérida - Septiembre 2001.....</i></b>   | <b>47</b> |
| <b>Tabla 7.....</b>  | <b>49</b> |
| <b><i>Nivel de instrucción y atletas seleccionados y no seleccionados a participar en los Juegos Nacionales Juveniles de Lara 2001. Mérida - Septiembre 2001.....</i></b>  | <b>49</b> |
| <b>Grafico 7.....</b>  | <b>50</b> |
| <b><i>Nivel de instrucción y atletas seleccionados y no seleccionados a participar en los Juegos Nacionales Juveniles de Lara 2001. Mérida - Septiembre 2001.....</i></b>  | <b>50</b> |
| <b>Tabla 8.....</b>  | <b>51</b> |
| <b><i>Calificación escolar y atletas seleccionados y no seleccionados a participar en los Juegos Nacionales Juveniles de Lara 2001. Mérida - Septiembre 2001.....</i></b>  | <b>51</b> |
| <b>Grafico 8.....</b>  | <b>52</b> |
| <b><i>Calificación escolar y atletas seleccionados y no seleccionados a participar en los Juegos Nacionales Juveniles de Lara 2001. Mérida - Septiembre 2001.....</i></b>  | <b>52</b> |
| <b>Tabla 9.....</b>  | <b>53</b> |
| <b><i>Estrato socioeconómico y atletas seleccionados y no seleccionados a participar en los Juegos Nacionales Juveniles de Lara 2001. Mérida - Septiembre 2001.....</i></b>  | <b>53</b> |
| <b>Grafico 9.....</b>  | <b>54</b> |
| <b><i>Estrato socioeconómico y atletas seleccionados y no seleccionados a participar en los Juegos Nacionales Juveniles de Lara 2001. Mérida - Septiembre 2001.....</i></b>  | <b>54</b> |
| <b>Tabla 10.....</b>   | <b>55</b> |
| <b><i>Relación Vinculo parental materno medido por PBI modificado y atletas seleccionados y no seleccionados a participar en los Juegos Nacionales Juveniles de Lara 2001. Mérida - Septiembre 2001.....</i></b>                 | <b>55</b> |
| <b>Grafico 10.....</b>   | <b>55</b> |
| <b><i>Relación Vinculo parental materno medido por PBI modificado y atletas seleccionados y no seleccionados a participar en los Juegos Nacionales Juveniles de Lara 2001. Mérida - Septiembre 2001.....</i></b>                 | <b>55</b> |
| <b>Tabla 11.....</b>   | <b>56</b> |
| <b><i>Relación Vinculo parental materno medido por PBI modificado y sexo en atletas sin tomar en cuenta ser seleccionados para participar en los Juegos Nacionales Juveniles de Lara 2001. Mérida - Septiembre 2001.....</i></b> | <b>56</b> |
| <b>Grafico 11.....</b>   | <b>57</b> |
| <b><i>Relación Vinculo parental materno medido por PBI modificado y sexo en atletas sin tomar en cuenta ser seleccionados para participar en los Juegos Nacionales Juveniles de Lara 2001. Mérida - Septiembre 2001.....</i></b> | <b>57</b> |

|   |           |
|---|-----------|
| <b>Tabla 12.....</b>  | <b>58</b> |
| <i>Relación Vinculo parental materno medido por PBI modificado y Etapa de la Adolescencia en atletas sin tomar en cuenta ser seleccionados para participar en los Juegos Nacionales Juveniles de Lara 2001. Mérida - Septiembre. ....</i> | <b>58</b> |
| <b>Grafico 12.....</b>  | <b>58</b> |
| <i>Relación Vinculo parental materno medido por PBI modificado y Etapa de la Adolescencia en atletas sin tomar en cuenta ser seleccionados para participar en los Juegos Nacionales Juveniles de Lara 2001. Mérida - Septiembre .....</i> | <b>58</b> |
| <b>Tabla 13.....</b>  | <b>59</b> |
| <i>Relación Vinculo parental materno medido por PBI modificado y Nivel de instrucción en atletas sin tomar en cuenta ser seleccionados para participar en los Juegos Nacionales Juveniles de Lara 2001. Mérida - Septiembre .....</i>     | <b>59</b> |
| <b>Grafico 13.....</b>  | <b>60</b> |
| <i>Relación Vinculo parental materno medido por PBI modificado y Nivel de instrucción en atletas sin tomar en cuenta ser seleccionados para participar en los Juegos Nacionales Juveniles de Lara 2001. Mérida - Septiembre .....</i>     | <b>60</b> |
| <b>Tabla 14.....</b>  | <b>61</b> |
| <i>Relación Vinculo parental materno medido por PBI modificado y Calificación escolar en atletas sin tomar en cuenta ser seleccionados para participar en los Juegos Nacionales Juveniles de Lara 2001. Mérida - Septiembre .....</i>     | <b>61</b> |
| <b>Grafico 14.....</b>  | <b>61</b> |
| <i>Relación Vinculo parental materno medido por PBI modificado y Calificación escolar en atletas sin tomar en cuenta ser seleccionados para participar en los Juegos Nacionales Juveniles de Lara 2001. Mérida - Septiembre .....</i>     | <b>61</b> |
| <b>Tabla 15.....</b>  | <b>62</b> |
| <i>Relación Vinculo parental materno medido por PBI modificado y Estrato socioeconómico en atletas sin tomar en cuenta ser seleccionados para participar en los Juegos Nacionales Juveniles de Lara 2001. Mérida - Septiembre .....</i>   | <b>62</b> |
| <b>Grafico 15.....</b>  | <b>63</b> |
| <i>Relación Vinculo parental materno medido por PBI modificado y Estrato socioeconómico en atletas sin tomar en cuenta ser seleccionados para participar en los Juegos Nacionales Juveniles de Lara 2001. Mérida - Septiembre .....</i>   | <b>63</b> |
| <b>Tabla 16.....</b>  | <b>64</b> |
| <i>Relación entre Vinculo paterno medido por PBI modificado y atletas seleccionados y no seleccionados a participar en los Juegos Nacionales Juveniles de Lara 2001. Mérida - Septiembre 2001. ....</i>                                   | <b>64</b> |

|   |           |
|---|-----------|
| <b>Grafico 16.....</b>  | <b>64</b> |
| <i>Relación entre Vinculo paterno medido por PBI modificado y atletas seleccionados y no seleccionados a participar en los Juegos Nacionales Juveniles de Lara 2001. Mérida - Septiembre 2001. ....</i>                                   | <b>64</b> |
| <b>Tabla 17.....</b>  | <b>65</b> |
| <i>Relación Vinculo parental paterno medido por PBI modificado y sexo en atletas sin tomar en cuenta ser seleccionados para participar en los Juegos Nacionales Juveniles de Lara 2001. Mérida - Septiembre.....</i>                      | <b>65</b> |
| <b>Grafico 17.....</b>  | <b>66</b> |
| <i>Relación Vinculo parental paterno medido por PBI modificado y sexo en atletas sin tomar en cuenta ser seleccionados para participar en los Juegos Nacionales Juveniles de Lara 2001. Mérida - Septiembre.....</i>                      | <b>66</b> |
| <b>Tabla 18.....</b>  | <b>67</b> |
| <i>Relación Vinculo parental paterno medido por PBI modificado y Etapa de la Adolescencia en atletas sin tomar en cuenta ser seleccionados para participar en los Juegos Nacionales Juveniles de Lara 2001. Mérida - Septiembre.....</i>  | <b>67</b> |
| <b>Grafico 18.....</b>  | <b>67</b> |
| <i>Relación Vinculo parental paterno medido por PBI modificado y Etapa de la Adolescencia en atletas sin tomar en cuenta ser seleccionados para participar en los Juegos Nacionales Juveniles de Lara 2001. Mérida -- Septiembre.....</i> | <b>67</b> |
| <b>Tabla 19.....</b>  | <b>68</b> |
| <i>Relación Vinculo parental paterno medido por PBI modificado y Estrato socioeconómico en atletas sin tomar en cuenta ser seleccionados para participar en los Juegos Nacionales Juveniles de Lara 2001. Mérida - Septiembre.....</i>    | <b>68</b> |
| <b>Grafico 19.....</b>  | <b>69</b> |
| <i>Relación Vinculo parental paterno medido por PBI modificado y Estrato socioeconómico en atletas sin tomar en cuenta ser seleccionados para participar en los Juegos Nacionales Juveniles de Lara 2001. Mérida - Septiembre.....</i>    | <b>69</b> |
| <b>Tabla 20.....</b>  | <b>70</b> |
| <i>Relación Vinculo parental paterno medido por PBI modificado y Nivel de Instrucción en atletas sin tomar en cuenta ser seleccionados para participar en los Juegos Nacionales Juveniles de Lara 2001. Mérida - Septiembre.....</i>      | <b>70</b> |
| <b>Grafico 20.....</b>  | <b>70</b> |
| <i>Relación Vinculo parental paterno medido por PBI modificado y Nivel de Instrucción en atletas sin tomar en cuenta ser seleccionados para participar en los Juegos Nacionales Juveniles de Lara 2001. Mérida - Septiembre.....</i>      | <b>70</b> |

|   |           |
|---|-----------|
| <b>Tabla 21.....</b>  | <b>71</b> |
| <b><i>Relación Vinculo parental paterno medido por PBI modificado y Calificación escolar en atletas sin tomar en cuenta ser seleccionados para participar en los Juegos Nacionales Juveniles de Lara 2001. Mérida - Septiembre .....</i></b>          | <b>71</b> |
| <b>Grafico 21.....</b>  | <b>72</b> |
| <b><i>Relación Vinculo parental paterno medido por PBI modificado y Calificación escolar en atletas sin tomar en cuenta ser seleccionados para participar en los Juegos Nacionales Juveniles de Lara 2001. Mérida - Septiembre .....</i></b>          | <b>72</b> |
| <b>Tabla 22.....</b>  | <b>73</b> |
| <b><i>Relación entre estilo parental paterno medido por MOPS modificado y atletas seleccionados y no seleccionados a participar en los Juegos Nacionales Juveniles de Lara 2001. Mérida - Septiembre 2001. ....</i></b>                               | <b>73</b> |
| <b>Grafico 23.....</b>  | <b>73</b> |
| <b><i>Relación entre estilo parental paterno medido por MOPS modificado y atletas seleccionados y no seleccionados a participar en los Juegos Nacionales Juveniles de Lara 2001. Mérida - Septiembre 2001. ....</i></b>                               | <b>73</b> |
| <b>Tabla 24.....</b>  | <b>74</b> |
| <b><i>Relación entre estilo parental paterno medido por MOPS modificado y sexo en atletas sin tomar en cuenta ser seleccionados para participar en los Juegos Nacionales Juveniles de Lara 2001. Mérida - Septiembre.....</i></b>                     | <b>74</b> |
| <b>Grafico 24.....</b>  | <b>75</b> |
| <b><i>Relación entre estilo parental paterno medido por MOPS modificado y sexo en atletas sin tomar en cuenta ser seleccionados para participar en los Juegos Nacionales Juveniles de Lara 2001. Mérida - Septiembre.....</i></b>                     | <b>75</b> |
| <b>Tabla 25.....</b>  | <b>76</b> |
| <b><i>Relación entre estilo parental paterno medido por MOPS modificado y Etapa de la adolescencia en atletas sin tomar en cuenta ser seleccionados para participar en los Juegos Nacionales Juveniles de Lara 2001. Mérida - Septiembre.....</i></b> | <b>76</b> |
| <b>Grafico 25.....</b>  | <b>76</b> |
| <b><i>Relación entre estilo parental paterno medido por MOPS modificado y Etapa de la adolescencia en atletas sin tomar en cuenta ser seleccionados para participar en los Juegos Nacionales Juveniles de Lara 2001. Mérida – Septiembre.....</i></b> | <b>76</b> |
| <b>Tabla 26.....</b>  | <b>77</b> |
| <b><i>Relación entre estilo parental paterno medido por MOPS modificado y Estrato socioeconómico en atletas sin tomar en cuenta ser seleccionados para participar en los Juegos Nacionales Juveniles de Lara 2001. Mérida - Septiembre.....</i></b>   | <b>77</b> |



|  |           |
|--|-----------|
| <b>Grafico 26.....</b>   | <b>78</b> |
| <i>Relación entre estilo parental paterno medido por MOPS modificado y Estrato socioeconómico en atletas sin tomar en cuenta ser seleccionados para participar en los Juegos Nacionales Juveniles de Lara 2001. Mérida - Septiembre.....</i> |           |
|  | <b>78</b> |
| <b>Tabla 27.....</b>   | <b>79</b> |
| <i>Relación entre estilo parental paterno medido por MOPS modificado y Nivel de instrucción en atletas sin tomar en cuenta ser seleccionados para participar en los Juegos Nacionales Juveniles de Lara 2001. Mérida - Septiembre .....</i>  |           |
|  | <b>79</b> |
| <b>Grafico 27.....</b>   | <b>79</b> |
| <i>Relación entre estilo parental paterno medido por MOPS modificado y Nivel de instrucción en atletas sin tomar en cuenta ser seleccionados para participar en los Juegos Nacionales Juveniles de Lara 2001. Mérida -- Septiembre.....</i>  |           |
|  | <b>79</b> |
| <b>Tabla 28.....</b>   | <b>80</b> |
| <i>Relación entre estilo parental paterno medido por MOPS modificado y Calificación escolar en atletas sin tomar en cuenta ser seleccionados para participar en los Juegos Nacionales Juveniles de Lara 2001. Mérida - Septiembre .....</i>  |           |
|  | <b>80</b> |
| <b>Grafico 28.....</b>   | <b>81</b> |
| <b>Tabla 29.....</b>   | <b>82</b> |
| <i>Relación estilo parental materno medido por MOPS modificado y atletas seleccionados y no seleccionados a participar en los Juegos Nacionales Juveniles de Lara 2001. Mérida - Septiembre 2001. ....</i>                                   |           |
|  | <b>82</b> |
| <b>Grafico 29.....</b>   | <b>82</b> |
| <i>Relación estilo parental materno medido por MOPS modificado y atletas seleccionados y no seleccionados a participar en los Juegos Nacionales Juveniles de Lara 2001. Mérida - Septiembre 2001. ....</i>                                   |           |
|  | <b>82</b> |
| <b>Tabla 30.....</b>   | <b>83</b> |
| <i>Relación estilo parental materno medido por MOPS modificado y sexo en atletas sin tomar en cuenta ser seleccionados para participar en los Juegos Nacionales Juveniles de Lara 2001. Mérida - Septiembre .....</i>                        |           |
|  | <b>83</b> |
| <b>Grafico 30.....</b>   | <b>84</b> |
| <i>Relación estilo parental materno medido por MOPS modificado y sexo en atletas sin tomar en cuenta ser seleccionados para participar en los Juegos Nacionales Juveniles de Lara 2001. Mérida - Septiembre.....</i>                         |           |
|  | <b>84</b> |
| <b>Tabla 31.....</b>   | <b>85</b> |
| <i>Relación estilo parental materno medido por MOPS modificado y Etapa de la adolescencia en atletas sin tomar en cuenta ser seleccionados para participar en los Juegos Nacionales Juveniles de Lara 2001. Mérida - Septiembre .....</i>    |           |
|  | <b>85</b> |

|   |           |
|---|-----------|
| <b>Grafico 31.....</b>  | <b>85</b> |
| <i>Relación estilo parental materno medido por MOPS modificado y Etapa de la adolescencia en atletas sin tomar en cuenta ser seleccionados para participar en los Juegos Nacionales Juveniles de Lara 2001. Mérida - Septiembre .....</i> | <i>85</i> |
| <b>Tabla 32.....</b>  | <b>86</b> |
| <i>Relación estilo parental materno medido por MOPS modificado y Estrato socioeconómico en atletas sin tomar en cuenta ser seleccionados para participar en los Juegos Nacionales Juveniles de Lara 2001. Mérida - Septiembre .....</i>   | <i>86</i> |
| <b>Grafico 32.....</b>  | <b>87</b> |
| <i>Relación estilo parental materno medido por MOPS modificado y Estrato socioeconómico en atletas sin tomar en cuenta ser seleccionados para participar en los Juegos Nacionales Juveniles de Lara 2001. Mérida - Septiembre .....</i>   | <i>87</i> |
| <b>Tabla 33.....</b>  | <b>88</b> |
| <i>Relación estilo parental materno medido por MOPS modificado y Nivel de instrucción en atletas sin tomar en cuenta ser seleccionados para participar en los Juegos Nacionales Juveniles de Lara 2001. Mérida - Septiembre .....</i>     | <i>88</i> |
| <b>Grafico 33.....</b>  | <b>88</b> |
| <i>Relación estilo parental materno medido por MOPS modificado y Nivel de instrucción en atletas sin tomar en cuenta ser seleccionados para participar en los Juegos Nacionales Juveniles de Lara 2001. Mérida - Septiembre .....</i>     | <i>88</i> |
| <b>Tabla 34.....</b>  | <b>89</b> |
| <i>Relación estilo parental materno medido por MOPS modificado y Calificación escolar en atletas sin tomar en cuenta ser seleccionados para participar en los Juegos Nacionales Juveniles de Lara 2001. Mérida - Septiembre .....</i>     | <i>89</i> |
| <b>Grafico 34.....</b>  | <b>90</b> |
| <i>Relación estilo parental materno medido por MOPS modificado y Calificación escolar en atletas sin tomar en cuenta ser seleccionados para participar en los Juegos Nacionales Juveniles de Lara 2001. Mérida - Septiembre .....</i>     | <i>90</i> |
| <b>Tabla 35.....</b>  | <b>91</b> |
| <i>Autoestima entre atletas seleccionados y no seleccionados a participar en los Juegos Nacionales Juveniles de Lara 2001. Mérida - Septiembre 2001.....</i>  | <i>91</i> |
| <b>Grafico 35.....</b>  | <b>91</b> |
| <i>Autoestima entre atletas seleccionados y no seleccionados a participar en los Juegos Nacionales Juveniles de Lara 2001. Mérida - Septiembre 2001.....</i>  | <i>91</i> |

|   |           |
|---|-----------|
| <b>Tabla 36.....</b>  | <b>92</b> |
| <b><i>Autoestima y sexo en atletas sin tomar en cuenta ser seleccionados para participar en los Juegos Nacionales Juveniles de Lara 2001. Mérida – Septiembre 2001 .....</i></b>                    | <b>92</b> |
| <b>Grafico 36.....</b>  | <b>93</b> |
| <b><i>Autoestima y sexo en atletas sin tomar en cuenta ser seleccionados para participar en los Juegos Nacionales Juveniles de Lara 2001. Mérida - Septiembre 2001.....</i></b>                     | <b>93</b> |
| <b>Tabla 37.....</b>  | <b>94</b> |
| <b><i>Autoestima y Estrato socioeconómico en atletas sin tomar en cuenta ser seleccionados para participar en los Juegos Nacionales Juveniles de Lara 2001. Mérida – Septiembre 2001.....</i></b>   | <b>94</b> |
| <b>Grafico 37.....</b>  | <b>94</b> |
| <b><i>Autoestima y Estrato socioeconómico en atletas sin tomar en cuenta ser seleccionados para participar en los Juegos Nacionales Juveniles de Lara 2001. Mérida - Septiembre 2001.....</i></b>   | <b>94</b> |
| <b>Tabla 38.....</b>  | <b>95</b> |
| <b><i>Autoestima y Etapa de la adolescencia en atletas sin tomar en cuenta ser seleccionados para participar en los Juegos Nacionales Juveniles de Lara 2001. Mérida - Septiembre.....</i></b>      | <b>95</b> |
| <b>Grafico38.....</b>   | <b>96</b> |
| <b><i>Autoestima y Etapa de la adolescencia en atletas sin tomar en cuenta ser seleccionados para participar en los Juegos Nacionales Juveniles de Lara 2001. Mérida – Septiembre 2001.....</i></b> | <b>96</b> |
| <b>Tabla 39.....</b>  | <b>97</b> |
| <b><i>Autoestima y Nivel de instrucción en atletas sin tomar en cuenta ser seleccionados para participar en los Juegos Nacionales Juveniles de Lara 2001. Mérida - Septiembre 2001.....</i></b>     | <b>97</b> |
| <b>Grafico 39.....</b>  | <b>97</b> |
| <b><i>Autoestima y Nivel de instrucción en atletas sin tomar en cuenta ser seleccionados para participar en los Juegos Nacionales Juveniles de Lara 2001. Mérida - Septiembre 2001.....</i></b>     | <b>97</b> |
| <b>Tabla 40.....</b>  | <b>98</b> |
| <b><i>Autoestima y Calificación escolar en atletas sin tomar en cuenta ser seleccionados para participar en los Juegos Nacionales Juveniles de Lara 2001. Mérida - Septiembre 2001.....</i></b>     | <b>98</b> |
| <b>Grafico 40.....</b>  | <b>99</b> |
| <b><i>Autoestima y Calificación escolar en atletas sin tomar en cuenta ser seleccionados para participar en los Juegos Nacionales Juveniles de Lara 2001. Mérida - Septiembre 2001.....</i></b>     | <b>99</b> |

### **Dedicatoria**

- **A Dios, que nos regala entre amanecer y cada anochecer, el simple e inmenso regalo, de la propia vida.**
- **A mi guiador y protector**
- **A mis pacientes, fuente y fuerza de vida**
- **A la sonrisa de cualquier niño, que hace sostener día a día nuestros trabajos y esfuerzos.**

[www.bdigital.ula.ve](http://www.bdigital.ula.ve)

### **Agradecimiento**

- **A la Dra. Sara Alonzo, por estar siempre a mano con disponibilidad y afecto.**
- **A mis maestros en la vida: Drs. Romero Carrillo, Maria Teresa Urdaneta, Acran Habib.**
- **A la vida.**

[www.bdigital.ula.ve](http://www.bdigital.ula.ve)

## RESUMEN

Se realizó un estudio entre los adolescentes de 12 y 20 años de edad que integran el seleccionado para integrar la representación de el Estado Mérida en los Juegos Juveniles Nacionales Deportivos a realizarse en el Estado Lara en Diciembre de 2001. Se incluyó 109 jóvenes del seleccionado del Estado Mérida, y 109 no seleccionados. Se le aplicó una encuesta que contenía datos acerca del sexo, etapa de la adolescencia, ubicación en la constelación fraterna, con que personas vive, nivel de instrucción y calificación escolar. Así como tres instrumentos: el PBI para medir vínculo parental, MOPS para medir estilo parental, ambos inicialmente diseñado por Parker, y modificado para su aplicación en tiempo presente, y un instrumento de autoestima. Observamos que el sexo y el estrato socioeconómico no influyeron en el ingreso en el seleccionado del Estado. El sexo femenino fue desertando a medida que avanzaban en la adolescencia. La mayor parte de los involucrados en el estudio presentaban calificaciones C, y especialmente el grupo de estudio. El vínculo parental tanto en el grupo de seleccionados como el de no seleccionados fue moderadamente adecuado, y con una discreta tendencia a una relación de vínculo menos adecuada en los no seleccionados.

El vínculo paterno ni materno no parece ser influenciado por el sexo, la etapa de la adolescencia, grado de instrucción, estrato socioeconómico, calificaciones escolares, y se observa tendencia a que sea un vínculo menos adecuado en la adolescencia temprana, en la clase social III y en lo primero año de escolaridad del ciclo básico, y más adecuado en aquellos con calificaciones de A y los que se encuentran entre el primer año de ciclo diversificado y la etapa universitaria.

El estilo parental predominante fue adecuado, el grupo seleccionado mostró un estilo parental menos adecuado, que el no seleccionado, diferencia que fue significativa.

Ambos grupos presentaron una autoestima media y no se modificó por el sexo, etapa de la adolescencia, estrato socioeconómico, nivel de instrucción, ni calificación escolar.

Vínculo parental, Estilo parental, Autoestima, Atletas, adolescentes

## ABSTRACT

One carries out a study among the adolescents among the 12 and 20 years of age that integrate the one selected to integrate the representation of the State Mérida in the sport national juvenile games to be carried out in the State Lara in December of 2001. 109 youths were selected of the one selected of the state Mérida, and 109 not selected. He/she is applied a survey that contained data about the sex, stage of the adolescence, location in the fraternal constellation, with which people live, other extracurricular activities, instruction level and school qualification. As well as three instruments: the PBI to measure links parental, MOPS to measure parental style, both initially designed by Parker, and modified for its application in present time, and an instrument of self-esteem. We observe that the sex, neither the socioeconomic stratum didn't influence in the entrance in the one selected of the State. The feminine sex was deserting as they advanced in the adolescence. Most of those involved in the study presented qualifications C, and especially the study group. He links so much parental in the group of having selected as the one of not selected it was adapted moderately, and with a discreet tendency to a relationship of I link less appropriate in those no selected

He links paternal neither maternal it doesn't seem to be influenced by the sex, the stage of the adolescence, instruction grade, socioeconomic stratum, school qualifications, and tendency is observed to that is an I link less appropriate in the early adolescence, in the social class III and in the first year of the basic cycle, and but adapted in those with qualifications of to and those that are between first 1el year of diversified cycle and the university stage.

The style predominant parental was adapted, the selected group showed a style less appropriate parental that the not selected, it differentiates that it was significant.

Both groups presented half self-esteem and this one doesn't observe that the self-esteem was not modified by the sex, stage of the adolescence, socioeconomic stratum, instruction level, and neither school qualification.

Parental bonding, parental style, Self-esteem, Athletes, adolescents

## INTRODUCCIÓN

La adolescencia no es una etapa separada o aislada del resto de la vida, es parte de un proceso total de desarrollo, afectada por lo que la precedió y que condicionara la que le sigue. Por lo tanto la Adolescencia no es una etapa fácil en la vida, para los padres representa el reto de aportar bases en la que los adolescentes puedan desarrollarse adecuadamente, y de esta manera poder realizar acciones y actividades con éxito.

Por lo tanto esta asociación integrada por el padre, la madre y el adolescente, se sustenta por la vinculación del padre con la madre y por la dependencia del hijo respecto a esta, a partir del cual emergen lazos afectivos y la dependencia emocional que se desarrollan durante la infancia, en la cual el niño, amerita afecto y dedicación por parte de los adultos más allá de las necesidades fisiológicas. El resultado de esta asociación llevara a la formación de jóvenes con adecuado crecimiento tanto físico como mental, y le proporcionara bases de desenvolvimiento individual, capaces de llevarlos al éxito en cualquier empresa en que ellos se vean involucrados.

Podemos decir que la familia satisface necesidades personales, transmite implícitamente o explícitamente la noción de límites para el comportamiento y finalmente orienta a los hijos hacia sus familiares y guía al adolescente a una



sociedad más amplia. Una sociedad eminentemente competitiva, donde el logro y por supuesto el triunfo son elementos fundamentales.

Igualmente afirmaríamos que las relaciones familiares influyen sobre los niños y jóvenes directa o indirectamente. El adolescente, incluso mediante procesos inconscientes, tiende a adoptar las normas de conducta de sus padres, aun cuando estas le disgusten o le produzcan rechazo.

Para los adolescentes, los padres “ideales” poseen rasgos que son admirados, tales como amabilidad, sinceridad, bondad y justicia. Ello es más importante que las cosas materiales. Los padres “deseados” quiere tener la compañía de sus hijos y disfruta realizando actividades con ellos, que proporciona libertad en medio de un ambiente de seguridad, que brinda afecto sin llegar a la sobreprotección. Todo esto fundamenta las bases de un individuo con suficientes herramientas individuales, que lo llevan al éxito en la sociedad competitiva que se vera inmerso desde la época de la adolescencia y representara las bases de una adulto con adecuada motivación al logro. Se han realizado estudios para objetivar estas relaciones paréntales, pero no en adolescentes sin patología psiquiátrica, por lo que de ahí surge nuestro interés, para poder aportar posibles formas de intervención desde el punto de vista del funcionamiento de este binomio padre – hijo, como posible factor protector para cualquier afección desde el punto de vista psicológico.

Cuando se discute acerca de la participación de los adolescentes en el deporte, y las condiciones que debe tener para el logro deportivo, parece ser que esto puede estar influenciado mientras mayor sea el optimismo y la autoestima que tengan estos jóvenes.<sup>1</sup>

A pesar que no se ha estudiado a fondo los factores que llevan a que un joven se destaque en una actividad, se piensa que uno de los elementos fundamentales es el autoestima, constructo que se ha determinado, que los adolescentes que practican deporte lo tienen en mejor nivel que aquellos que no realizan esta actividad.<sup>2</sup> Incluso parece ser que aquellos que no practican deporte, comparados con los atletas, tienen menor autoestima y peor imagen corporal.<sup>3</sup>

Todos los esfuerzos en estudiar a la adolescencia se han radicado en su mayor parte en pacientes con problemática psiquiátrica, y han postergado el estudio de la normalidad, ante la expectativa de nuestro trabajo diario con jóvenes, ha suscitado que observemos el comportamiento de las relaciones parentales en la génesis de atletas de alto nivel, planteando que a pesar de que las relaciones de ese binomio padre – hijo, es lo fundamental para el desarrollo de una personalidad independiente y segura<sup>4</sup>, no afectan que este joven alcance dicho desarrollo, sino que es parte de condiciones intrínsecas de cada individuo que lo llevan a conseguir el éxito.<sup>5</sup>

## MARCO TEORICO

Muchos padres sienten aprehensión por la adolescencia, etapa en la cual, luego de una infancia y niñez estables, el muchacho pierde el equilibrio y la estabilidad que lo caracterizaban. Por lo tanto los padres de los adolescentes tienen que caminar por una línea fina entre no conceder a sus hijos suficiente independencia y no protegerlos de errores inmaduros de juicio. Si la separación o la independencia emocional de la familia llega muy temprano, puede significar un problema para el adolescente, sin embargo, los padres no deberían tratar de evitar que sus hijos tomen algunos riesgos<sup>6</sup> Por tanto la clase de paternidad que parece dar el balance adecuado es aquella que ofrece cordialidad, aceptación, asertividad en consideración con reglas, normas y valores; buena voluntad para escuchar, explicar y negociar.<sup>7</sup>, por tanto habría que pensar que esta relación mientras más adecuada sea, pudiese llevar a unos adolescentes con mejor capacidad para enfrentar retos, entre estos la realización de la actividad deportiva, pero de acuerdo con Saunders y cols<sup>8</sup>, el hecho que se destaque un adolescente en la actividad deportiva tiene connotaciones múltiples, siendo un hecho más individual, de logro personal, que la influencia del medio parental, pero esta afirmación no ha sido negada ni corroborada por ningún estudio. De hecho, esta etapa de la vida, a pesar de ser un tema de constante preocupación y discusión, ha sido poco estudiada.<sup>9</sup> El significado

preciso que la práctica deportiva tiene para el individuo está todavía para ser determinado y, tal vez, jamás podrá ser comprendido en toda su complejidad. Además se debe considerar, toda la personalidad del atleta que está involucrada, así como su respuesta a diferentes y complejas necesidades que tiene ese individuo con sus reveses y desigualdades. La motivación es una variable esencial en el ámbito del entrenamiento deportivo, pues de ella dependen, en gran parte, la dedicación, el esfuerzo y la persistencia de los deportistas, esta motivación no será relacionada únicamente a una adecuada o mala relación con sus progenitores; por otro lado hay datos que soportan la idea que la disfuncionabilidad del adolescente parte del hecho de una relación parental estresante, que provoca poca acertividad o que lleva consigo alto nivel de sobreprotección, y que por tanto inhibe la posibilidad que el adolescente se desarrolle de forma adecuada en cualquier área, incluyendo actividades extraeducativas,<sup>10</sup> llevándolo a tener menor confianza en si mismo, menor empatía con su medio y terminando en síntomas depresivos importantes que pudieran finalmente conllevar patología siquiátrica específica.<sup>11</sup>

Hay datos que apoyan la idea que una adecuada relación parental pudiera corregir factores socioeconómicos importantes, y que esta relación adecuada, pudiera favorecer el desarrollo de un adolescente apto, además se le suma la idea que en forma general, los adolescentes sin patología tienen una adecuada relación

parental, y que esto es un factor protector.<sup>12,13,14</sup> Igualmente todo parece entender que en forma general los adolescentes perciben que su vida y por tanto sus decisiones estarán determinadas por sus propias acciones, y que estas son independientes de un solo factor, sino más bien de la suma, no solo de factores paréntales y en general familiares, sino económicos, sociales y biológicos. Durante la adolescencia los hijos pierden su agradable ingenuidad que los caracterizaba cuando niños. Ahora, la autoridad no se acepta sin discusiones y emergen nuevas energías.

El PBI (Instrumento de vinculo paréntales), fue desarrollado y validado por Parker, Tupling y Brown en 1.979<sup>3</sup> para medir retrospectivamente la imagen mental que los individuos tienen de sus padres, mide dos dimensiones básicas en la relación padre – hijo: la provisión de cuidados emocionales y el desarrollo de la autonomía de los hijos. Esta instrumento ha permitido estudiar la relevancia de paternidades anómalas o disfuncionales en el desarrollo de trastornos mentales.

Desde el inicio, estos instrumentos se utilizaron para describir las relaciones paréntales en las diversas patologías psiquiátricas<sup>15,16</sup> pero en 1.992 Parker, Barret y Hickie<sup>17</sup> hicieron una revisión de los trabajos que se habían realizado hasta la fecha sobre las relaciones paréntales y los vínculos sociales del adulto, estableciendo que los casos de deprivación y descuido paréntales extremos se

relacionaba con relaciones disfuncionales de pareja, pero hasta la fecha los autores, creadores de las escalas de medición no la utilizaron en tiempo presente y menos en adolescentes sanos.

Siguiendo con los mismos estudios de relaciones parentales disfuncionales Parker y colaboradores<sup>18</sup>, especifican que el PBI mide fundamentalmente 2 dimensiones de las relaciones parentales, que son el cuidado y la sobreprotección, pero no evalúa directamente las relaciones parentales abusivas. Sobre la base de esto, desarrollaron una escala evaluativa de estilos parentales (MOPS), que condensa las escalas del PBI, además de evaluar la indiferencia y el sobrecontrol, incluye una escala evaluativa acerca del abuso parental. Examinaron las propiedades psicométricas del MOPS, se validó la escala de abuso y se realizó una medida experimental. Ambas medidas se utilizaron para medir pacientes con trastorno depresivo no melancólico y trastornos de ansiedad, concluyéndose que tanto el PBI como el MOPS se consideraron útiles para evaluar la percepción de las características parentales.

Estos instrumentos han sido también utilizados para estudios poblacionales epidemiológicos<sup>19</sup>, donde las poblaciones de estudio siempre han sido adultas, o población mayor de 18 años, hasta los momentos en la literatura revisada no hay estudios en que se hayan aplicado estos instrumentos en poblaciones menores de 18

años.

No hay datos en la literatura mundial ni nacional, sobre la aplicación de este instrumento en tiempo presente, ni en la relación con adolescentes sin patología, por lo cual este estudio sería pionero para el inicio de futuras aplicaciones y descripciones sobre la adolescencia normal.

Con respecto a la autoestima, esta se basa en tres componentes, como lo son las habilidades, la competencia y la confianza. Donde las habilidades y la competencia son factores fundados en la manera de evaluar positiva o negativamente nuestras intervenciones personales frente a la realidad. Las personas de alta autoestima difieren de su modo de experimentar al mundo y también en el modo de producir esquemas de conducta social general. Las personas de alta autoestima evidencian expectativas y modelos de aproximación a los problemas que los induce a creer y confiar mucho más en sus potencialidades propias. Las personas de baja autoestima, en cambio, tiende a estimular sus ejecuciones mucho menos positivamente y su autovaloración suele no ser tan favorable.

En la construcción de la autoestima se asume que las experiencias previas de control son muy benéficas, mientras que la falta de control pueden convertirse en un factor debilitante. Otro aspecto del desarrollo de la autoestima es la emergencia y estabilización de un sistema de significado personal, en la cual, los eventos

particulares, las cosas, las personas y todos los objetos sociales hacen que el individuo establezca con el mundo relaciones estables, ordenadas y duraderas. Con relación a esto se plantea el otro factor de la autoestima: Confianza, cuya finalidad, esencialmente, estaría dirigida a la eliminación de la incertidumbre.<sup>20,21.</sup>

Se presupone que la génesis de una adecuada autoestima, tiene múltiples factores involucrados como : una adecuada relación parental, logro de éxitos en las diferentes actividades que se proponga el individuo, etc.<sup>22</sup> La experiencia adecuada con los amigos y con su familia por lo tanto llevara a una adecuada percepción de si mismo y del medio que lo rodea.<sup>23</sup>

## www.bdigital.ula.ve

### JUSTIFICACIÓN

Los Estudios sobre relaciones paréntales se ha basado únicamente en pacientes con una patología psiquiátrica, pero el estudio de las relaciones de padres e hijos con los adolescentes sin aparente anormalidad psiquiátrica no se ha realizado, así mismo, no se ha investigado las motivaciones que puede tener un adolescente que se enfrenta ante la realización de una actividad deportiva, y si este binomio padre-hijo puede influir en el éxito en la realización de esta actividad.



## **HIPÓTESIS**

En los adolescentes que practican deporte, su desempeño atlético, no es influenciado por el tipo de relaciones parentales que tengan, de acuerdo a la valoración con los instrumento de vinculo parental (PBI) y de estilos parentales (MOPS) y si es influenciado por el nivel de autoestima.

## **OBJETIVO GENERAL**

Determinar la percepción de la protección y cuidados parentales y autoestima que tienen los adolescentes seleccionados por el estado Mérida a participar en los juegos nacionales juveniles deportivos a realizarse en Diciembre del 2001 en el estado Lara.

## **OBJETIVOS ESPECIFICOS**

1. Determinar entre los atletas seleccionados y no seleccionados las siguientes variables: sexo, etapa de la adolescencia en que se encuentra, la posición en la constelación fraterna, estrato socioeconómico, y la calificación escolar.
2. Establecer la percepción de la protección y de los cuidados parentales

entre los seleccionados y no seleccionados.

3. Comparar la percepción de la protección y de los cuidados parentales entre los seleccionados y no seleccionados.
4. Relacionar la percepción de la protección y cuidados parentales por parte de los seleccionados y no seleccionados con las siguientes variables: sexo, etapa de la adolescencia en que se encuentran, grado de instrucción, posición en la constelación fraterna, estrato socioeconómico y calificación escolar.
5. Establecer la autoestima entre los seleccionados y no seleccionados.
6. Comparar la autoestima entre los seleccionados y no seleccionados.
7. Relacionar la autoestima de los seleccionados y no seleccionados con las siguientes variables: sexo, etapa de la adolescencia en que se encuentran, grado de instrucción, posición en la constelación fraterna, estrato socioeconómico y calificación escolar.

## **METODOLOGÍA**

### **POBLACIÓN**

Se realizara un estudio prospectivo concurrente caso control, donde la población para esta investigación estará representada por los atletas que son seleccionados o preseleccionados para representar al Estado Mérida en los Juegos Nacionales Juveniles a realizarse en el Estado Lara y por los atletas no seleccionados que realizan entrenamiento en los mismos establecimientos deportivos de los antes citados, durante el periodo de Agosto – septiembre del presente año, época donde se encuentran congregados para su preparación final.

### **VARIABLES**

Se estudiaran las siguientes variables

#### **VARIABLES DEPENDIENTES**

- a. Vinculo parental (PBI) para cada progenitor
- b. Estilo parental (MOPS)para cada progenitor
- c. Autoestima (Escalante G. Monografía no publicada). Centro de investigaciones Psicológicas de la ULA. )

## VARIABLES INDEPENDIENTES

- a. Sexo
  - a. Masculino
  - b. Femenino
- b. Etapa de la adolescencia en que se encuentran:
  - a. Adolescencia temprana: aquellos que se encuentren entre los 12 y 14 años de edad.
  - b. Adolescencia intermedia: aquellos que se encuentren entre los 15 y 17 años de edad.
  - c. Adolescencia tardía: aquellos que se encuentran entre los 18 y 20 años de edad.
- c. Etapa de la escolaridad en que se encuentran
  - a. 7mo
  - b. 8vo
  - c. 9no
  - d. 1ero Ciclo diversificado
  - e. 2do Ciclo diversificado
  - f. Universitaria

- d. Constelación fraterna
  - a. Único
  - b. Primogénito
  - c. Segundo
  - d. Tercero o más
- e. Estrato socioeconómico según el método de Graffar modificado por Méndez Castellano.
  - a. Estrato social I
  - b. Estrato social II
  - c. Estrato social III
  - d. Estrato social IV
  - e. Estrato social V
- f. Calificación escolar
  - a. A . 19 y 20 Pts.
  - b. B. 17 y 18 Pts.
  - c. C. 14 a 16 Pts.
  - d. D. 10 a 13 pts
  - e. E. Menos de 10 pts

## MATERIALES Y METODOS

Se estudiara 2 grupos de sujetos:

- A. Grupo de estudio: Constituido por adolescentes, entre las edades de 12 a 20 años, que fueron seleccionados para representar al Estado Mérida en los Juegos Nacionales a realizarse en el Estado Lara.
- B. Grupo control: Constituido por adolescentes, entre las edades de 12 a 20 años, que no son seleccionados dentro del grupo que representara el Estado Mérida en los Juegos Juveniles a realizarse en el Estado Lara.

Criterios de Inclusión:

1. Haber sido seleccionado o no según los parámetros exigidos para cada disciplina deportiva para representar al estado Mérida en los juegos juveniles nacionales deportivos.
2. Tener una edad comprendida entre los 12 y los 20 años de edad
3. Participación voluntaria

A cada grupo se le aplicara una encuesta (anexo1) que contiene:

- a. Datos acerca de sexo, edad, constelación fraterna, escolaridad, datos del estrato socioeconómico según la escala de Graffar modificada por Méndez Castellano, otras actividades que practica el adolescente y calificación en el año escolar anterior. (anexo 1.a)

b. Tres instrumentos, dos de ellos de determinación de percepción de la parentalidad: PBI (anexo 1.b) y MOPS (anexo 1.c), y un tercer instrumento que determina autoestima. (Anexo 1.d)

Los dos instrumentos de la parentalidad, tanto el PBI como el MOPS, se diseñaron para el estudio de esta relación desde la adultez, nosotros la modificaremos para su aplicación en el momento actual, para lo cual inicialmente se validó el instrumento mediante análisis factorial y se midió su consistencia interna mediante el coeficiente alpha de Cronbach, para verificar su correcta aplicación en nuestra población. (Alonzo S, Echeverría F. Monografía no publicada. Grupo de investigaciones de la sección de Psiquiatría Infanto juvenil de la Universidad de Los Andes)

El PBI: Instrumento de vínculos paréntales (parental Bonding Instrument) fue desarrollado por Parker (1.979) para medir retrospectivamente la imagen mental que los pacientes tienen de los niveles de accesibilidad, sensibilidad y estímulo de sus padres, antes de los 16 años. El PBI es un cuestionario de 25 ítem de autoaplicación, 12 miden cuidados paternos o maternos y 13 ítem miden protección paterna, es decir miden dos dimensiones: cuidado y protección.

La puntuación baja en la “escala de cuidado” refleja afecto, calor emocional, empatía y unión (Intimidad). Mientras que la puntuación alta indica frialdad

emocional, indiferencia, negligencia y rechazo de los padres. La puntuación alta en la “escala de protección” es indicativa de control, rigidez, sobreprotección, intrusión y estímulo de dependencia psicológica, mientras que la asignación de niveles bajos en esta escala, sugieren la promoción de autonomía e independencia. Asignar la categoría de “alto” o “bajo” se basa en la siguiente puntuación de corte:

| <i>Puntaje</i>  | <i>Calificación</i>                       |
|-----------------|---|
| <b>25 – 44</b>  | Vínculo parental adecuado                 |
| <b>45 – 63</b>  | Vínculo parental moderadamente adecuado   |
| <b>64 – 82</b>  | Vínculo parental moderadamente inadecuado |
| <b>83 – 100</b> | Vínculo parental inadecuado               |

Además de los niveles de cuidado y protección, el PBI permite clasificar a cada padre en una de las siguientes categorías, reflejando el contraste entre los niveles de cuidado y protección:

1. La primera categoría con altos niveles de cuidado y baja de protección, constituye el vínculo óptimo. “Padres óptimos”.
2. La segunda categoría con bajos niveles de cuidado y altos niveles de protección, son los padres controladores pocos afectuosos. “Control sin afecto”.



3. La tercera categoría con altos cuidados y alta protección, son controladores afectuosos. “Afecto restrictivo”.
4. La cuarta y última categoría con bajo nivel de cuidado y bajo nivel de protección constituye la “paternidad negligente”.

Según los estudios realizados, la peor combinación es la segunda, ya que este esquema fomenta dependencia, inseguridad, falta de confianza y sentimientos de inferioridad.

Las puntuaciones del PBI han sido diseñadas para permanecer estables a través del tiempo, para ser independientes del estado de ánimo, para reflejar otros valores de la relación padre – hijo y para no ser sensible a la influencia de la cultura, tomando estos hechos, se decidió aplicar este instrumento, previa validación, en el momento actual, y no retrospectivamente como fue diseñado inicialmente por Parker.

El MOPS: Medidas de Estilos Paréntales, que consta de 15 ítem que miden indiferencia, sobrecontrol y abuso. Las primeras dos escalas (indiferencia y sobrecontrol) se correlacionan altamente con las escalas de cuidado y protección del PBI, mientras que no hay equivalentes para la escala de abuso. De esta forma el MOPS puede ser usado sólo, como modulador de la escala, o empleando solamente la escala de abuso para complementar la escala del PBI.

En el MOPS se establecieron las puntuaciones de corte sobre la base de un procedimiento estadístico, ya que no fue posible conocer la existencia de puntuaciones de corte justificadas por la literatura, con en el caso del PBI en donde estas puntuaciones están descritas, teniendo los siguientes puntos de análisis:

| <i>Puntaje</i> | <i>Calificación</i>                      |
|----------------|--|
| <b>13 – 21</b> | Estilo parental adecuado                 |
| <b>22 – 31</b> | Estilo parental moderadamente adecuado   |
| <b>32 – 41</b> | Estilo parental moderadamente inadecuado |
| <b>42 - 52</b> | Estilo parental inadecuado               |

Para medir la autoestima se realizara mediante el instrumento diseñado por el Prof. Gregorio Escalante perteneciente al grupo de investigación del Centro de investigaciones Psicológicas de la Universidad de los Andes<sup>24</sup>, tomándose una puntuación mínima de 90, con una media teórica de 52.5 y una categorización según la siguiente escala:

| <i>Puntaje</i> | <i>Calificación</i> |
|----------------|---------------------|
| <b>15 - 40</b> | Autoestima Baja     |
| <b>41 – 65</b> | Autoestima media    |
| <b>66 – 90</b> | Autoestima alta     |

Tomando en cuenta que la autoestima revela tres grandes factores, denominados habilidades, competencia y confianza.

Procesamiento estadístico:

Se empleara las siguientes técnicas estadísticas y software:

1. SPSS for windows version 10.0 (SPSS inc,1999)
2. Estadísticas descriptivas básicas
3. T de Student: Técnica estadística de distribución para realizar de las medias de percepción de protección y cuidado parental, para variables del MOPS y PBI
4. Análisis de regresión y ANOVA (Análisis de varianza) <sup>25</sup>
5. Se tomara grado de significancia de  $p < 0,05$
6. Sobre la base de los resultados que se obtengan se realizan tablas y gráficos pertinentes de acuerdo al tipo de variable y se realizaran las discusiones y conclusiones.

## RESULTADOS

Se seleccionaron 109 participantes dentro del seleccionado o preseleccionado que representara al Estado Mérida en los Juegos Nacionales Juveniles a celebrarse en el Estado Lara en Diciembre de 2001 y 109 atletas que no cumplían con los requisitos exigidos para entrar dentro el seleccionado o preseleccionado del Estado Mérida, dentro del grupo de seleccionados 67 (48.9%) eran masculinos y 42 (51.9%) eran femeninos, mientras dentro del grupo de no seleccionados 70 (51.1%) eran masculinos y 39 (48.1%) eran femeninos, no teniendo significancia estadística al aplicarle T de Student con una p mayor de 0,05. (tabla y grafico 1)

**Tabla No. 1**

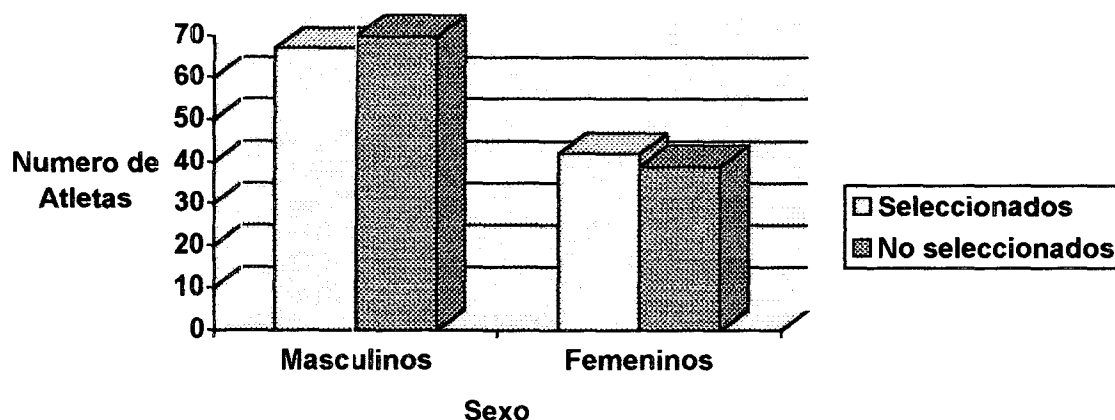
**Distribución por sexo en atletas seleccionados y no seleccionados a participar en los Juegos Nacionales Juveniles de Lara 2001. Mérida - Septiembre 2001.**

|           |   | <i>Categoría</i> |                  |        |
|-----------|---|------------------|------------------|--------|
|           |   | Seleccionados    | No seleccionados | Total  |
| Masculino | N | 67               | 70               | 137    |
|           | % | 48.9%            | 51.1%            | 62.8%  |
| Femenino  | N | 42               | 39               | 81     |
|           | % | 51.9%            | 48.1%            | 37,2   |
| Total     | N | 109              | 109              | 218    |
|           | % | 50.0%            | 50.0%            | 100.0% |

p > 0.050 Fuente: Instrumento aplicado

**Grafico 1**

**Distribución entre sexo y atletas seleccionados y no seleccionados a participar en los Juegos Nacionales Juveniles de Lara 2001. Mérida - Septiembre 2001.**



[www.bdigital.ula.ve](http://www.bdigital.ula.ve)

$p > 0.050$

Fuente: Instrumento aplicado

Observamos que la distribución entre los adolescentes seleccionados y no seleccionados entre las etapas de la adolescencia, la mayor parte se encontró ubicada en la adolescencia intermedia con 98 (45%) adolescentes, entre los cuales fueron seleccionados 58 (59.2%) y 40 (40.8%) no seleccionados, mientras que en la adolescencia temprana fueron 52 atletas (23.9%), donde los seleccionados fueron 12 (23.1%) y los no seleccionados 40 (76.9%) teniendo una significancia estadística con una  $p$  menor de 0,01. para la prueba de T de Student, los que

finalmente se ubicaron dentro de la adolescencia tardía fueron 68 atletas, donde los seleccionados fueron 39 (57.4%) y los no seleccionados 29 (42.6%) (tabla y grafico 2)

**Tabla 2**

**Distribución por etapa de la adolescencia de los atletas seleccionados y no seleccionados a participar en los Juegos Nacionales Juveniles de Lara 2001.**

**Mérida - Septiembre 2001.**

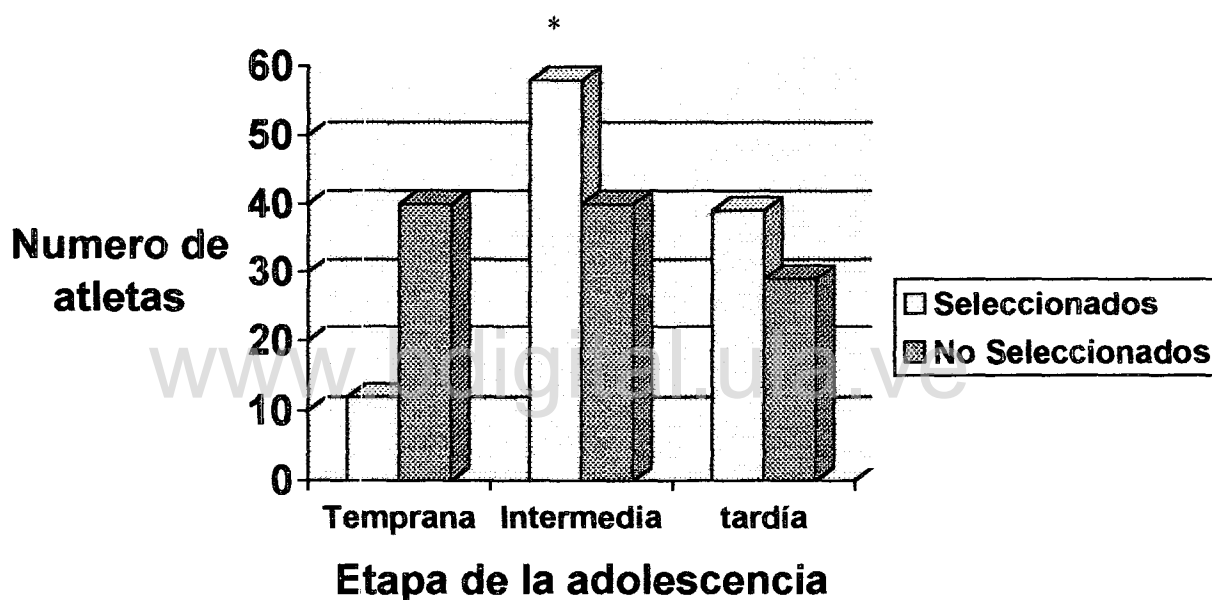
|                                 |                         | <i>Categoría</i> |                  |       |        |
|---------------------------------|-------------------------|------------------|------------------|-------|--------|
|                                 |                         | Seleccionados    | No seleccionados | Total |        |
| <i>Etapa de la adolescencia</i> | Adolescencia temprana   | N                | 12*              | 40*   | 52     |
|                                 |                         | %                | 23.1%            | 76.9% | 23.9%  |
|                                 | Adolescencia intermedia | N                | 58               | 40    | 98     |
|                                 |                         | %                | 59.2%            | 40.8% | 45.0%  |
|                                 | Adolescencia tardía     | N                | 39               | 29    | 68     |
|                                 |                         | %                | 57.4%            | 42.6% | 31.2%  |
|                                 | Total                   | N                | 109              | 109   | 218    |
|                                 |                         | %                | 50.0%            | 50.0% | 100.0% |

\*  $p < 0,010$  Fuente: Instrumento aplicado

**Grafico 2**

**Distribución por etapa de la adolescencia de los atletas seleccionados y no seleccionados a participar en los Juegos Nacionales Juveniles de Lara 2001.**

**Mérida - Septiembre 2001.**



\*  $p < 0,01$  Fuente: Instrumento aplicado

Se encontró que ubicándolos de acuerdo a sexo y a la etapa de la adolescencia en que se encuentran, tenemos que dentro de la adolescencia temprana 13 (25%) eran masculinos, y 39 (75%) femeninos, luego dentro del grupo de adolescentes en etapa intermedia, 73(74,5%) eran masculinos, y 25 (25,5%) femeninos, y de los

adolescentes tardíos 51 (75%) fueron masculinos y 17(25%) femeninos.(tabla y grafico 3)

**Tabla 3**

**Distribución según etapa de la adolescencia y sexo de atletas seleccionados y no seleccionados a participar en los Juegos Nacionales Juveniles de Lara 2001.**

**Mérida - Septiembre 2001.**

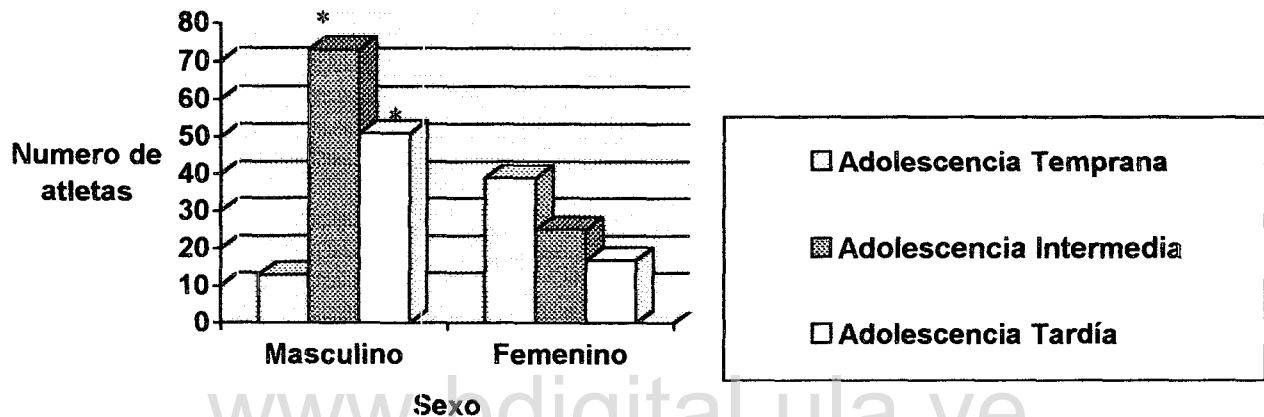
|                                 |                         | <i>Sexo</i> |          |        |        |
|---------------------------------|-------------------------|-------------|----------|--------|--------|
|                                 |                         | Masculino   | Femenino | Total  |        |
| <i>Etapa de la adolescencia</i> | Adolescencia temprana   | N           | 13       | 39     | 52     |
|                                 |                         | %           | 25.0%    | 75.0%  | 100.0% |
|                                 | Adolescencia intermedia | n           | 73*      | 25     | 98     |
|                                 |                         | %           | 74.5%    | 25.5%  | 100.0% |
|                                 | Adolescencia tardía     | n           | 51*      | 17     | 68     |
|                                 |                         | %           | 75.0%    | 25.0%  | 100.0% |
| Total                           | n                       | 137         | 81       | 218    |        |
|                                 | %                       | 62.8%       | 37.2%    | 100.0% |        |

\* p < 0.01 Fuente: Instrumento aplicado



### Grafico 3

**Distribución según Etapa de la adolescencia y Sexo de los atletas seleccionados y no seleccionados a participar en los Juegos Nacionales Juveniles de Lara 2001. Mérida - Septiembre 2001.**



\*  $p < 0,01$  Fuente: Instrumento aplicado

Si los discriminamos de acuerdo al nivel de instrucción y el estrato socioeconómico, observamos que la mayor parte de los adolescentes involucrados en el estudio se encontraron en la clase social III en la cual se ubicaron 78 jóvenes (35,8%), el estrato IV con 74 jóvenes (33,9%), mientras que en los estratos sociales más elevados, observamos que se ubicaron 56 adolescentes (25,7%) en el estrato II, y que solamente se encontraron 3 jóvenes (1,4%) en el estrato I, igualmente para su contraparte, que representa al estrato V, encontramos solamente a 7 individuos

(3,2%) esta relación no mostró significancia estadística al aplicarle el test de ANOVA con una  $p > 0,05$  (Tablas y grafico 4).

**Tabla 4**

**Nivel de Instrucción y Estrato socioeconómico de los atletas seleccionados y no seleccionados a participar en los Juegos Nacionales Juveniles de Lara 2001.**

**Mérida - Septiembre 2001.**

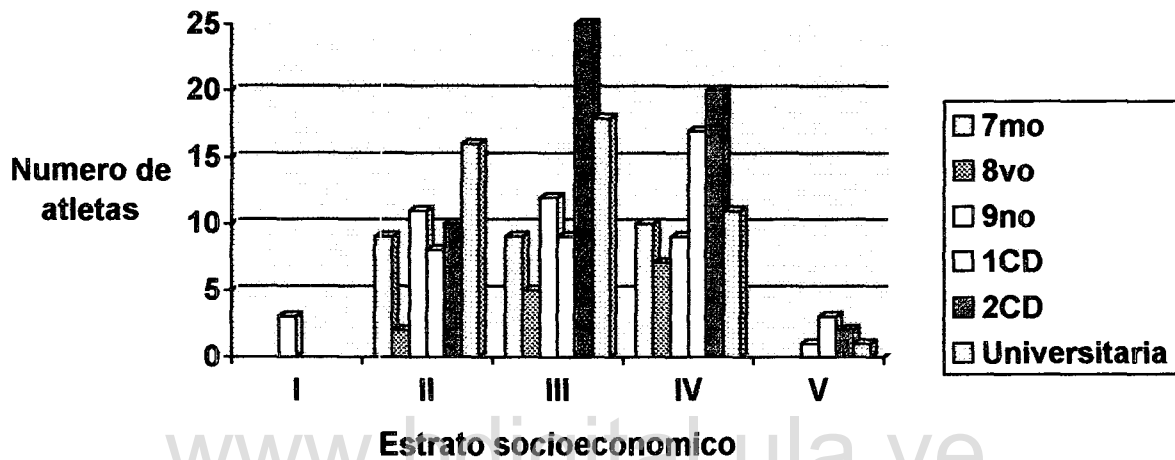
| Nivel de Instrucción |   | Estrato socioeconómico |                 |                  |                 |                | Total  |
|----------------------|---|------------------------|-----------------|------------------|-----------------|----------------|--------|
|                      |   | Clase social I         | Clase social II | Clase social III | Clase social IV | Clase social V |        |
| 7mo                  | n |                        | 9               | 9                | 10              |                | 28     |
|                      | % |                        | 32.1%           | 32.1%            | 35.7%           |                | 12,8%  |
| 8vo                  | n |                        | 2               | 5                | 7               |                | 14     |
|                      | % |                        | 14.3%           | 35.7%            | 50.0%           |                | 6.4%   |
| 9no                  | n | 3                      | 11              | 12               | 9               | 1              | 36     |
|                      | % | 8.3%                   | 30.6%           | 33.3%            | 25.0%           | 2.8%           | 16.5%  |
| 1CD                  | n |                        | 8               | 9                | 17              | 3              | 37     |
|                      | % |                        | 21.6%           | 24.3%            | 45.9%           | 8.1%           | 17.0%  |
| 2CD                  | n |                        | 10              | 25               | 20              | 2              | 57     |
|                      | % |                        | 17.5%           | 43.9%            | 35.1%           | 3.5%           | 26.1%  |
| Universitaria        | n |                        | 16              | 18               | 11              | 1              | 46     |
|                      | % |                        | 34.8%           | 39.1%            | 23.9%           | 2.2%           | 21.1%  |
| Total                | n | 3                      | 56              | 78               | 74              | 7              | 218    |
|                      | % | 1.4%                   | 25.7%           | 35.8%            | 33.9%           | 3.2%           | 100.0% |

**$p > 0,05$  Fuente: Instrumento aplicado**

**Grafico 4**

**Nivel de Instrucción y Estrato socioeconómico de los atletas seleccionados y no seleccionados a participar en los Juegos Nacionales Juveniles de Lara 2001.**

**Mérida - Septiembre 2001.**



p>0,05 Fuente: Instrumento aplicado

Cuando observamos la distribución dentro de la constelación fraterna, tenemos que la mayor parte eran terceros o más hijos, siendo 56(24.8%) los seleccionados y 48 (34.9%) los no seleccionados, mientras que fueron hijos únicos 2 (1.8%) adolescentes tanto para los no seleccionados como para el grupo en estudio, en el grupo de primogénitos encontramos a 27 (24.8%) seleccionados y 38 (34.9%) no seleccionados, y dentro del grupo de segundos hijos 24 (22.4%) seleccionados y 21 (19.3%) no seleccionados. No teniendo significancia estadística cuando se aplica T de Student con una p >0,05 (Tabla y Grafico 5)

**Tabla 5**

**Constelación fraterna y atletas seleccionados y no seleccionados a participar en los Juegos Nacionales Juveniles de Lara 2001. Mérida - Septiembre 2001.**

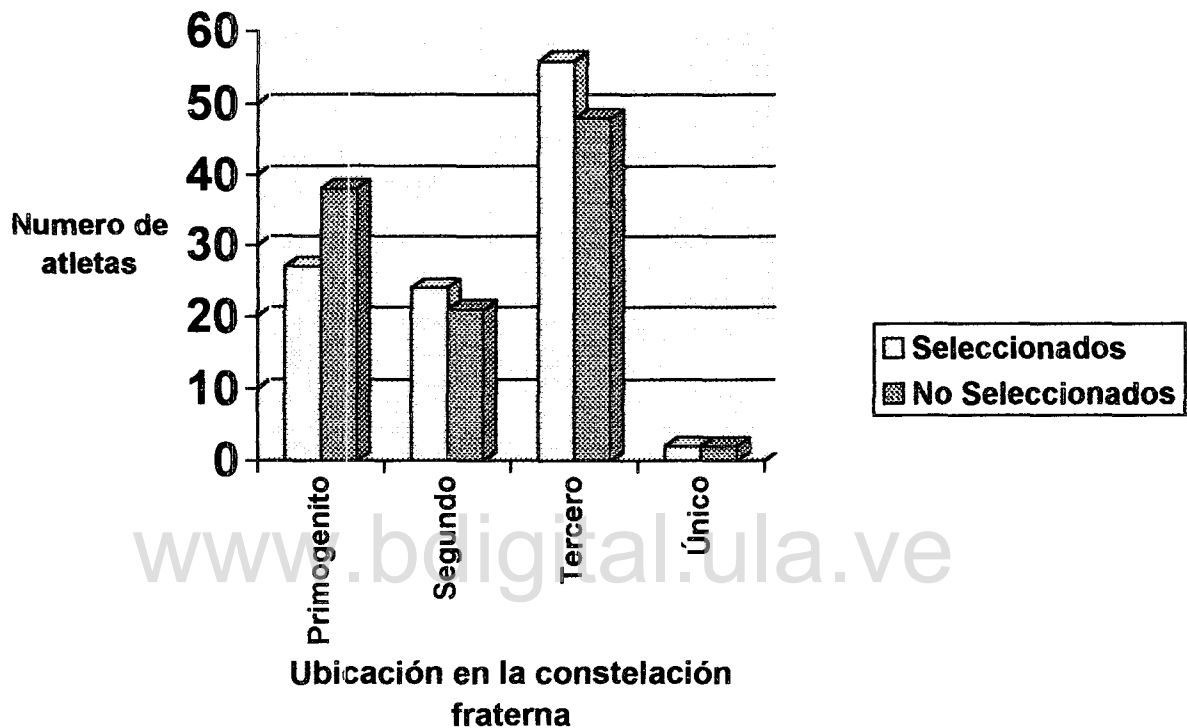
|                      |   | <i>Categoría</i> |                  |        |
|----------------------|---|------------------|------------------|--------|
|                      |   | Seleccionados    | No seleccionados | Total  |
| <b>Primogénito</b>   | N | 27               | 38               | 65     |
|                      | % | 24.8%            | 34.9%            | 29.8%  |
| <b>Segundo</b>       | N | 24               | 21               | 45     |
|                      | % | 22.0%            | 19.3%            | 20.6%  |
| <b>Tercero y más</b> | N | 56               | 48               | 104    |
|                      | % | 51.4%            | 44.0%            | 47.7%  |
| <b>Único</b>         | N | 2                | 2                | 4      |
|                      | % | 1.8%             | 1.8%             | 1.8%   |
| <b>Total</b>         | N | 109              | 109              | 218    |
|                      | % | 50.0%            | 50.0%            | 100.0% |

$p > 0,05$

Fuente: Instrumento aplicado

**Grafico 5**

**Constelación fraterna y atletas seleccionados y no seleccionados a participar en los Juegos Nacionales Juveniles de Lara 2001. Mérida - Septiembre 2001.**



$p > 0,05$  Fuente: Instrumento aplicado

Con respecto a la persona con quien viven, la mayoría viven con ambos padres, siendo 70 (32.1%) los del grupo de seleccionados y 78 (35.8%) para el grupo no seleccionado, para los que viven solo con su padre fue el menor grupo siendo 1(0.5%) para los seleccionados y 3 (1.4%) para los no seleccionados, pero

esto no tenía significancia estadística aplicándole t de Student con una p mayor de 0,05 (tabla y grafico 6).

**Tabla 6**

**Personas con quien vive atletas seleccionados y no seleccionados a participar en los Juegos Nacionales Juveniles de Lara 2001. Mérida - Septiembre 2001.**

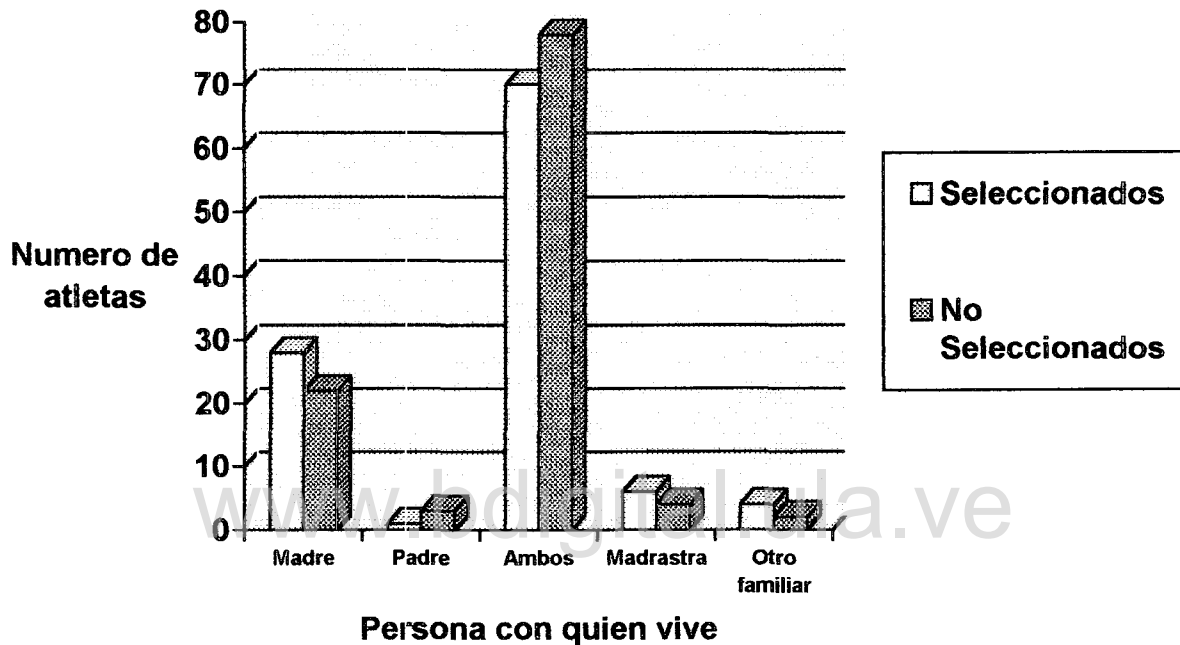
|                                |               | <i>Categoría</i> |               |                  |       |
|--------------------------------|---------------|------------------|---------------|------------------|-------|
|                                |               |                  | Seleccionados | No seleccionados | Total |
| <b>Personas con quien vive</b> | Madre         | N                | 28            | 22               | 50    |
|                                |               | %                | 12.8%         | 10.1%            | 22.9% |
|                                | Padre         | N                | 1             | 3                | 4     |
|                                |               | %                | .5%           | 1.4%             | 1.8%  |
|                                | Ambos         | N                | 70            | 78               | 148   |
|                                |               | %                | 32.1%         | 35.8%            | 67.9% |
|                                | Madrastra     | N                | 6             | 4                | 10    |
|                                |               | %                | 2.8%          | 1.8%             | 4.6%  |
|                                | Otro familiar | N                | 4             | 2                | 6     |
|                                |               | %                | 1.8%          | .9%              | 2.8%  |
| Total                          | N             | 109              | 109           | 218              |       |
|                                | %             | 50.0%            | 50.0%         | 100.0%           |       |

p > 0,05

Fuente: Instrumento aplicado

**Grafico 6**

**Personas con quien vive y atletas seleccionados y no seleccionados a participar en los Juegos Nacionales Juveniles de Lara 2001. Mérida - Septiembre 2001.**



$p > 0,05$  Fuente: Instrumento aplicado

En la distribución por nivel de instrucción, encontramos que la mayor parte de la población se encontró en el 2do año de ciclo diversificado, con 57 (26.1%) atletas, siendo los seleccionados 39 (17.9%) y los no seleccionados 18(8.3%), y en etapa universitaria con 46 atletas (21.1%), con 28 jóvenes (12.8%) seleccionados y 18 jóvenes (8.3%) no seleccionados, luego en 9no año de ciclo básico encontramos a 36 atletas (16.5%) con 15 (6.9%) seleccionados y 21(9.6%) no seleccionados,

en 1er año de ciclo diversificado 37 atletas (17.0%) con 22 (10.1%) seleccionados y 15 (6.9%) no seleccionados, en etapa de 8vo año de ciclo básico 14 jóvenes (6.4%), siendo 2 (0.9%) seleccionados y 12 (5.5%) no seleccionados y en 7mo año de ciclo básico 28 adolescentes (12.8%), de los cuales 3 (1.4%) fueron seleccionados y 25 (11.5%) no seleccionados, cuando se aplicó t de Student se encontró una p significativa de menos de 0,01. (Tabla y gráfico 7)

[www.bdigital.ula.ve](http://www.bdigital.ula.ve)



**Tabla 7**

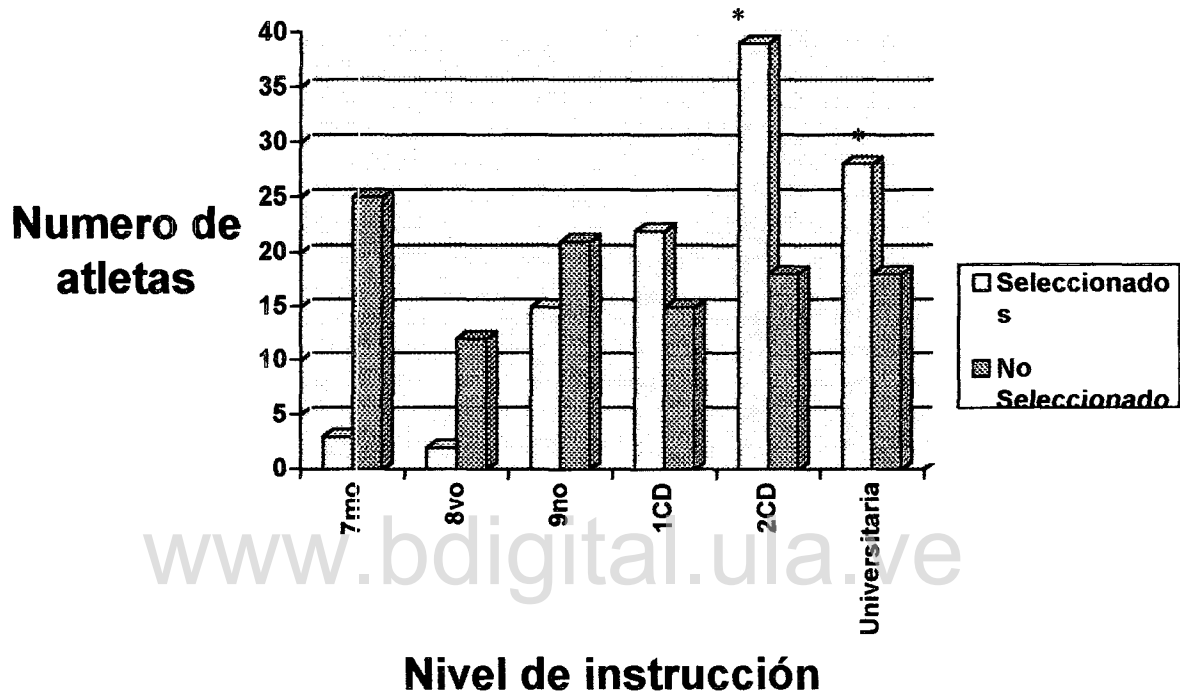
**Nivel de instrucción y atletas seleccionados y no seleccionados a participar en los Juegos Nacionales Juveniles de Lara 2001. Mérida - Septiembre 2001.**

|                             |               | <i>Categoría</i> |               |                  |        |
|-----------------------------|---------------|------------------|---------------|------------------|--------|
|                             |               |                  | Seleccionados | No seleccionados | Total  |
| <b>Nivel de Instrucción</b> | 7mo           | N                | 3             | 25               | 28     |
|                             |               | %                | 1.4%          | 11.5%            | 12.8%  |
|                             | 8vo           | N                | 2             | 12               | 14     |
|                             |               | %                | 0.9%          | 5.5%             | 6.4%   |
|                             | 9no           | N                | 15            | 21               | 36     |
|                             |               | %                | 6.9%          | 9.6%             | 16.5%  |
|                             | 1CD           | N                | 22            | 15               | 37     |
|                             |               | %                | 10.1%         | 6.9%             | 17.0%  |
|                             | 2CD           | N                | 39*           | 18               | 57     |
|                             |               | %                | 17.9%         | 8.3%             | 26.1%  |
|                             | Universitaria | N                | 28*           | 18               | 46     |
|                             |               | %                | 12.8%         | 8.3%             | 21.1%  |
|                             | Total         | N                | 109           | 109              | 218    |
|                             |               | %                | 50.0%         | 50.0%            | 100.0% |

\*p <0,01 Fuente: Instrumento aplicado

**Grafico 7**

**Nivel de instrucción y atletas seleccionados y no seleccionados a participar en los Juegos Nacionales Juveniles de Lara 2001. Mérida - Septiembre 2001.**



\*p <0,01 Fuente: Instrumento aplicado

Cuando observamos el rendimiento académico observamos que fue significativo estadísticamente para la prueba de T de Student con una p menor de 0,05 para el grupo que obtuvo calificación de C, de los cuales los seleccionados fueron 74 (33.9%), mientras que para los no seleccionados fueron 49 (22.5%), igualmente en el grupo que obtuvo calificación escolar B, que represento para los

no seleccionados 45 (20.9%) jóvenes, mientras que para los seleccionados fueron 18 (8.3%). (tabla y gráfico 8)

**Tabla 8**

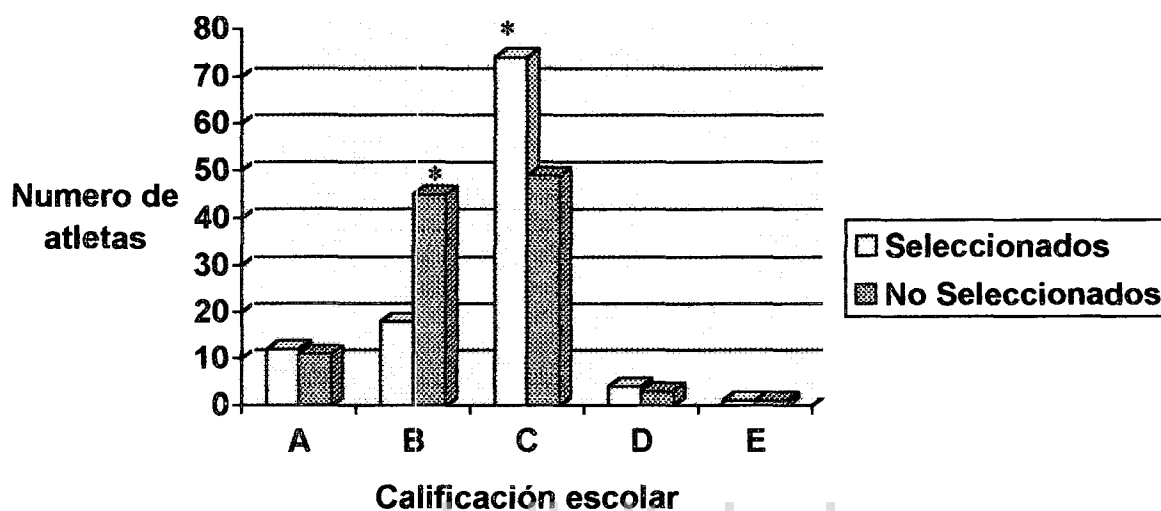
**Calificación escolar y atletas seleccionados y no seleccionados a participar en los Juegos Nacionales Juveniles de Lara 2001. Mérida - Septiembre 2001.**

|       |   | <i>Categoría</i> |                  |        |
|-------|---|------------------|------------------|--------|
|       |   | Seleccionados    | No seleccionados | Total  |
| A     | n | 12               | 11               | 23     |
|       | % | 5.5%             | 5.0%             | 10.6%  |
| B     | n | 18               | 45*              | 63     |
|       | % | 8.3%             | 20.6%            | 28.9%  |
| C     | n | 74*              | 49               | 123    |
|       | % | 33.9%            | 22.5%            | 56.4%  |
| D     | n | 4                | 3                | 7      |
|       | % | 1.8%             | 1.4%             | 3.2%   |
| E     | n | 1                | 1                | 2      |
|       | % | .5%              | .5%              | .9%    |
| Total | n | 109              | 109              | 218    |
|       | % | 50.0%            | 50.0%            | 100.0% |

\*p < 0,05 Fuente: Instrumento aplicado

Grafico 8

**Calificación escolar y atletas seleccionados y no seleccionados a participar en los Juegos Nacionales Juveniles de Lara 2001. Mérida - Septiembre 2001.**



\*p 0.020 Fuente: Instrumento aplicado

La mayor parte de la población estudiada se ubico en los estratos III con 78 jóvenes (35.8%) de los cuales 38 (17.5%) eran seleccionados y 40 (18.3%) no eran seleccionados, y en el estrato IV con 74 jóvenes (33.9%) con 36 (16.5%) seleccionados y 38 (17.4%) no seleccionados, en el estrato II encontramos a 56 atletas (25.7%) de los cuales 25 (11.5%) eran seleccionados y 31 (14.2%) no eran seleccionados, encontrándose solamente en el estrato I 3 atletas (1.4%) seleccionados y en el estrato V 7 atletas (3.2%) seleccionados, cuando aplicamos t de Student se encontró una p no significativa mayor de 0,05 (Tabla y grafico 9)

**Tabla 9**

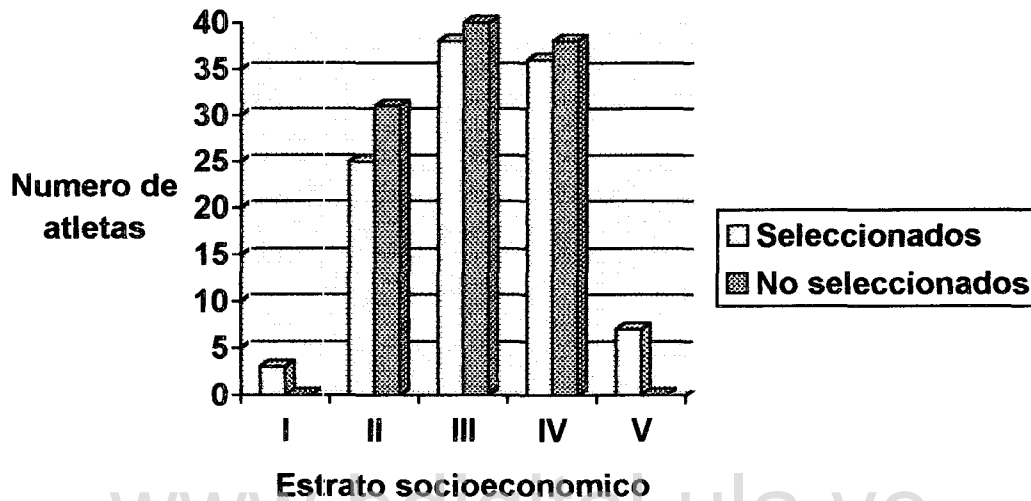
**Estrato socioeconómico y atletas seleccionados y no seleccionados a participar en los Juegos Nacionales Juveniles de Lara 2001. Mérida - Septiembre 2001.**

|                               |                  | <i>Categoría</i> |                  |       |        |
|-------------------------------|------------------|------------------|------------------|-------|--------|
|                               |                  | Seleccionados    | No seleccionados | Total |        |
| <i>Estrato socioeconómico</i> | Clase social I   | n                | 3                | 0     | 3      |
|                               |                  | %                | 1.4%             | 0%    | 1.4%   |
|                               | Clase social II  | n                | 25               | 31    | 56     |
|                               |                  | %                | 11.5%            | 14.2% | 25.7%  |
|                               | Clase social III | n                | 38               | 40    | 78     |
|                               |                  | %                | 17.4%            | 18.3% | 35.8%  |
|                               | Clase social IV  | n                | 36               | 38    | 74     |
|                               |                  | %                | 16.5%            | 17.4% | 33.9%  |
|                               | Clase social V   | n                | 7                | 0     | 7      |
|                               |                  | %                | 3.2%             | 0%    | 3.2%   |
|                               | Total            | n                | 109              | 109   | 218    |
|                               |                  | %                | 50.0%            | 50.0% | 100.0% |

p>0,05 Fuente: Instrumento aplicado

**Grafico 9**

**Estrato socioeconómico y atletas seleccionados y no seleccionados a participar en los Juegos Nacionales Juveniles de Lara 2001. Mérida - Septiembre 2001.**



$p > 0,05$  Fuente: Instrumento aplicado

Cuando observamos la relación entre la categoría de seleccionados y no seleccionados y el vínculo parental materno, encontramos que para el grupo de estudio presento una media de 62.38 y para el grupo control de 64.63, con una  $p$  no significativa mayor de 0,05 cuando se le aplico T de Student, por lo que ambos grupos entrarían dentro de la clasificación de un vínculo materno moderadamente adecuado (tabla y grafico 10).

**Tabla 10**

**Relación Vinculo parental materno medido por PBI modificado y atletas seleccionados y no seleccionados a participar en los Juegos Nacionales Juveniles de Lara 2001. Mérida - Septiembre 2001.**

| <i>Categoría</i>        | <i>Media</i> | <i>N</i> | <i>Desviación estándar</i> |
|-------------------------|--------------|----------|----------------------------|
| <b>Seleccionados</b>    | 62.38        | 109      | 8.28                       |
| <b>No seleccionados</b> | 64.63        | 109      | 8.98                       |
| <b>Total</b>            | 63.50        | 218      | 8.69                       |

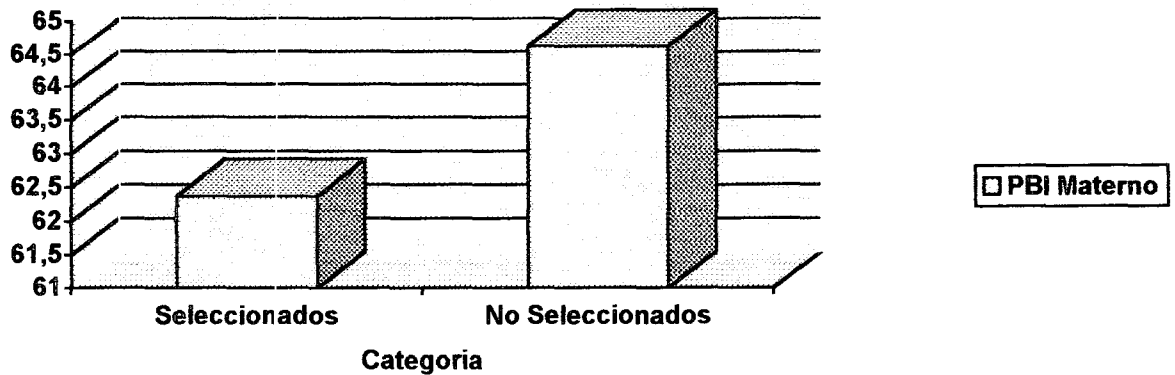
$p > 0,05$

Fuente: Instrumento aplicado

[www.bdigital.ula.ve](http://www.bdigital.ula.ve)

**Grafico 10**

**Relación Vinculo parental materno medido por PBI modificado y atletas seleccionados y no seleccionados a participar en los Juegos Nacionales Juveniles de Lara 2001. Mérida - Septiembre 2001.**



$p > 0,05$  Fuente: Instrumento aplicado

Cuando observamos la relación del vínculo parental materno y sexo, encontramos que la media en el sexo masculino fue de 63,76 y en el sexo femenino de 63.07, que correspondería a un vínculo parental moderadamente adecuado, al aplicarle t de Student se observó que no tenía significancia estadística, con una p mayor de 0,05 (Tabla y gráfico 11)

**Tabla 11**

**Relación Vínculo parental materno medido por PBI modificado y sexo en atletas sin tomar en cuenta ser seleccionados para participar en los Juegos Nacionales Juveniles de Lara 2001. Mérida - Septiembre 2001.**

|                  | <i>Media</i> | <i>N</i> | <i>Desviación estándar</i> |
|------------------|--------------|----------|----------------------------|
| <b>Masculino</b> | 63.76        | 137      | 9.13                       |
| <b>Femenino</b>  | 63.07        | 81       | 7.92                       |
| <b>Total</b>     | 63.50        | 218      | 8.69                       |

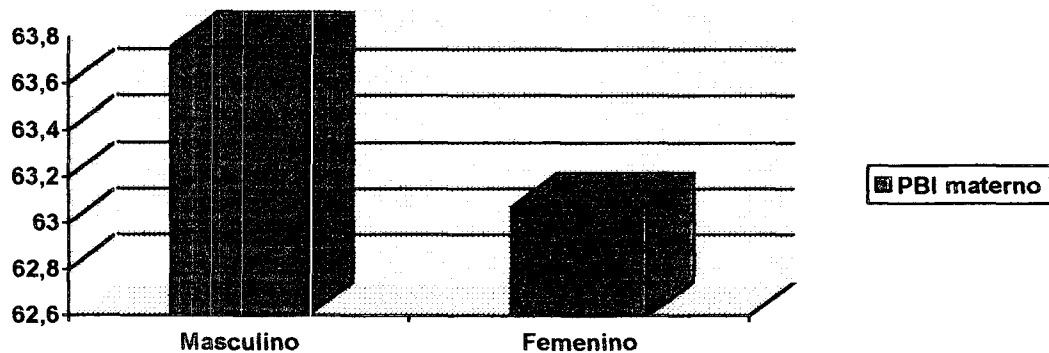
p >0,05

Fuente: Instrumento aplicado



**Grafico 11**

**Relación Vinculo parental materno medido por PBI modificado y sexo en atletas sin tomar en cuenta ser seleccionados para participar en los Juegos Nacionales Juveniles de Lara 2001. Mérida - Septiembre 2001**



$p > 0,05$  Fuente: Instrumento aplicado

En la relación del vinculo parental materno (PBI) y etapa de la adolescencia, encontramos que para la adolescencia intermedia tenemos una media de 62.84 y para la adolescencia tardía de 63.01, que corresponden a la clasificación de vinculo parental moderadamente adecuado, mientras que para la adolescencia temprana se mostró una media de 65.40, por lo que su vinculo parental es moderadamente inadecuado, al aplicarle el test de ANOVA, observamos que no hay significancia estadística entre ninguno de los grupos, con una  $p$  mayor de 0,05. (tabla y grafico 12)

**Tabla 12**

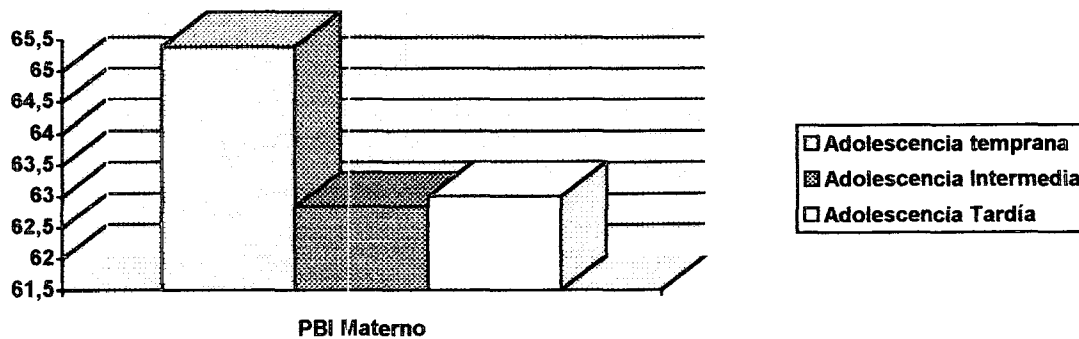
**Relación Vinculo parental materno medido por PBI modificado y Etapa de la Adolescencia en atletas sin tomar en cuenta ser seleccionados para participar en los Juegos Nacionales Juveniles de Lara 2001. Mérida - Septiembre.**

| <i>Etapa de la adolescencia</i> | <i>Media</i> | <i>N</i> | <i>Desviación estándar</i> |
|---------------------------------|--------------|----------|----------------------------|
| <b>Adolescencia temprana</b>    | 65.40        | 52       | 7.98                       |
| <b>Adolescencia intermedia</b>  | 62.84        | 98       | 8.55                       |
| <b>Adolescencia tardía</b>      | 63.01        | 68       | 9.31                       |
| <b>Total</b>                    | 63.50        | 218      | 8.69                       |

$p > 0,05$  Fuente: Instrumento aplicado

**Grafico 12**

**Relación Vinculo parental materno medido por PBI modificado y Etapa de la Adolescencia en atletas sin tomar en cuenta ser seleccionados para participar en los Juegos Nacionales Juveniles de Lara 2001. Mérida - Septiembre**



$p > 0,05$  Fuente: Instrumento aplicado

Al relacionar nivel de instrucción y vinculo parental materno (PBI), observamos que las medias de 7mo fue de 63.86, 2CD fue de 62.68, y a nivel universitario fue de 61.65, que corresponderían con un vinculo parental moderadamente adecuado, mientras que se mostró moderadamente inadecuado para los niveles de 8vo con 64.50, 9no con 65.81 y 1ero CD con 64.19, cuando se le aplico el test de ANOVA no encontramos significancia estadística con una p mayor de 0,05. (tabla y grafico 13)

**Tabla 13**

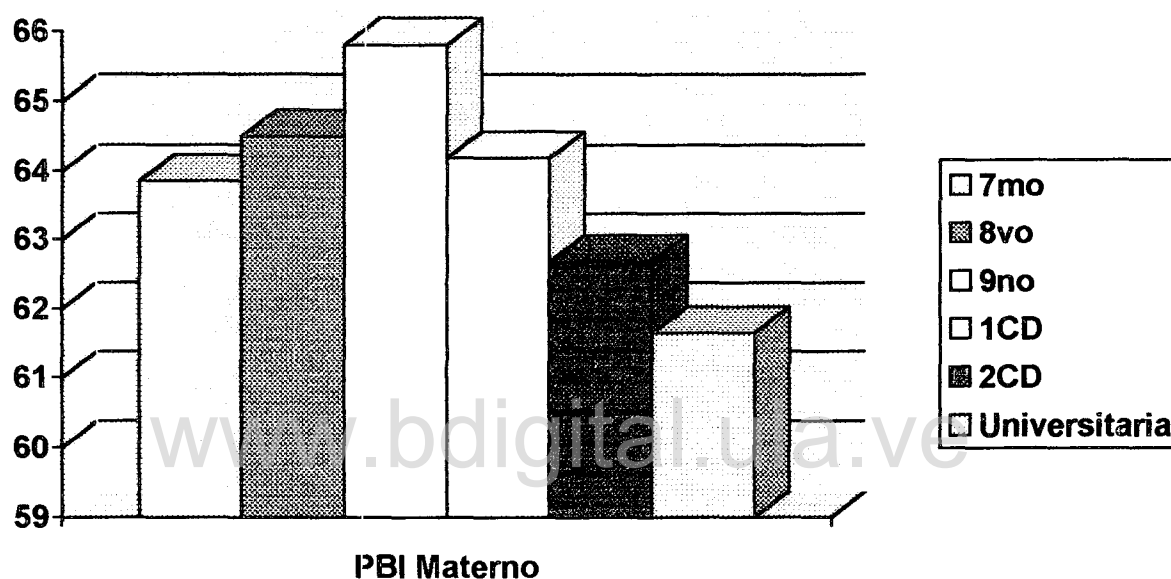
**Relación Vinculo parental materno medido por PBI modificado y Nivel de instrucción en atletas sin tomar en cuenta ser seleccionados para participar en los Juegos Nacionales Juveniles de Lara 2001. Mérida - Septiembre**

| <i>Nivel de Instrucción</i> | <i>Media</i> | <i>N</i> | <i>Desviación estándar</i> |
|-----------------------------|--------------|----------|----------------------------|
| <b>7mo</b>                  | 63.86        | 28       | 8.47                       |
| <b>8vo</b>                  | 64.50        | 14       | 5.17                       |
| <b>9no</b>                  | 65.81        | 36       | 9.26                       |
| <b>1CD</b>                  | 64.19        | 37       | 11.24                      |
| <b>2CD</b>                  | 62.68        | 57       | 9.35                       |
| <b>Universitaria</b>        | 61.65        | 46       | 5.24                       |
| <b>Total</b>                | 63.50        | 218      | 8.69                       |

p >0,05 Fuente: Instrumento aplicado

**Grafico 13**

**Relación Vinculo parental materno medido por PBI modificado y Nivel de instrucción en atletas sin tomar en cuenta ser seleccionados para participar en los Juegos Nacionales Juveniles de Lara 2001. Mérida - Septiembre**



$p > 0,05$  Fuente: Instrumento aplicado

En la relación entre vinculo parental materno y calificación escolar encontramos que se encuentran en un nivel moderadamente adecuado aquellos que se tenían calificaciones de A con media de 60.74, C con media de 63.58, D con media de 63.57 y E con 63.00, y solamente mostró nivel moderadamente inadecuado aquellos con calificación B con media de 64.38, pero cuando se le aplico test de ANOVA no evidencio significancia estadística con una p de 0.564. (tabla y grafico 14)

**Tabla 14**

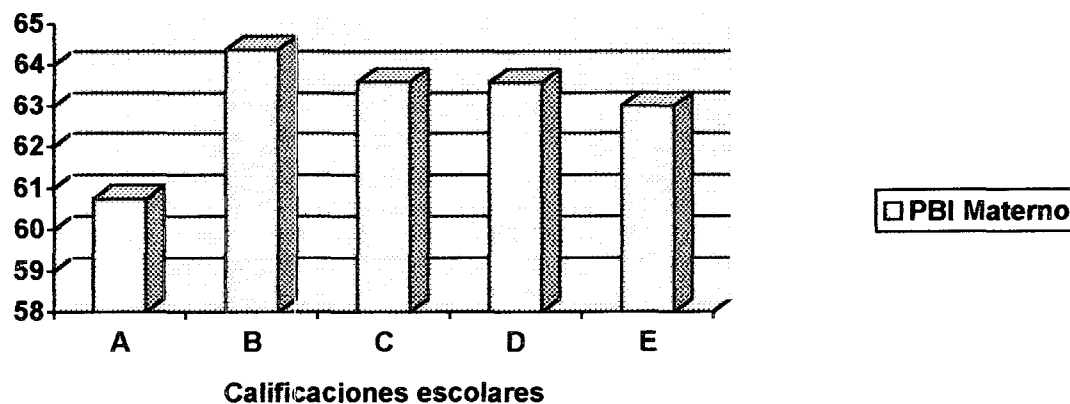
**Relación Vinculo parental materno medido por PBI modificado y Calificación escolar en atletas sin tomar en cuenta ser seleccionados para participar en los Juegos Nacionales Juveniles de Lara 2001. Mérida - Septiembre**

| <i>Calificación escolar</i> | <i>Media</i> | <i>N</i> | <i>Desviación estándar</i> |
|-----------------------------|--------------|----------|----------------------------|
| <b>A</b>                    | 60.74        | 23       | 7.75                       |
| <b>B</b>                    | 64.38        | 63       | 9.38                       |
| <b>C</b>                    | 63.58        | 123      | 8.64                       |
| <b>D</b>                    | 63.57        | 7        | 6.58                       |
| <b>E</b>                    | 63.00        | 2        | 5.66                       |
| <b>Total</b>                | 63.50        | 218      | 8.69                       |

p > 0,05 Fuente: Instrumento aplicado

**Grafico 14**

**Relación Vinculo parental materno medido por PBI modificado y Calificación escolar en atletas sin tomar en cuenta ser seleccionados para participar en los Juegos Nacionales Juveniles de Lara 2001. Mérida - Septiembre**



p > 0,05 Fuente: Instrumento aplicado

Al comparar el estado socioeconómico y el vínculo parental materno se encontró que aquellos que se ubicaban en el estrato III mostraron una media de 64.72, que les calificaba como vínculo parental moderadamente inadecuado, mientras que las medias del estrato I fue de 63.67, del estrato II fue de 63.09, estrato IV fue de 62.76 y del estrato V fue de 61.14, todos ellos ubicándose con vínculo parental materno moderadamente adecuado. Aplicándole el test de ANOVA no encontramos significancia estadística con una p mayor de 0,05. (tabla y grafico 15)

**Tabla 15**

**Relación Vínculo parental materno medido por PBI modificado y Estrato socioeconómico en atletas sin tomar en cuenta ser seleccionados para participar en los Juegos Nacionales Juveniles de Lara 2001. Mérida -**

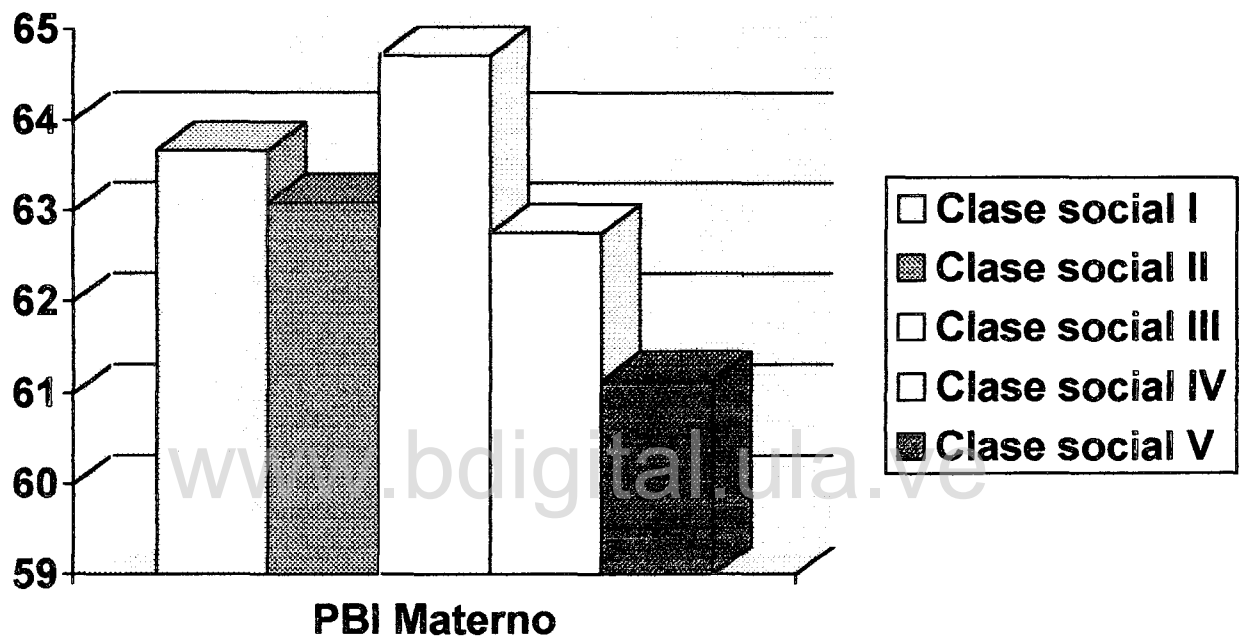
**Septiembre**

| <i>Estrato socioeconómico</i> | <i>Media</i> | <i>N</i> | <i>Desviación estándar</i> |
|-------------------------------|--------------|----------|----------------------------|
| <b>Clase social I</b>         | 63.67        | 3        | 1.15                       |
| <b>Clase social II</b>        | 60.63        | 56       | 5.79                       |
| <b>Clase social III</b>       | 65.28        | 78       | 8.25                       |
| <b>Clase social IV</b>        | 63.01        | 74       | 9.57                       |
| <b>Clase social V</b>         | 63.86        | 7        | 6.67                       |
| <b>Total</b>                  | 63.25        | 218      | 8.24                       |

p>0,05 Fuente: Instrumento aplicado

**Grafico 15**

**Relación Vinculo parental materno medido por PBI modificado y Estrato socioeconómico en atletas sin tomar en cuenta ser seleccionados para participar en los Juegos Nacionales Juveniles de Lara 2001. Mérida - Septiembre**



$p > 0,05$  Fuente: Instrumento aplicado

Cuando comparamos el vinculo parental paterno y la categoría de seleccionados o no seleccionados, encontramos similares resultados que para la madre, evidenciando una media para los seleccionados de 62.73, y para los no seleccionados de 63.76, con una  $p$  no significativa al test de ANOVA mayor de 0,05, por lo que ambos grupos entrarían dentro de la categoría de relación paterna moderadamente adecuada. (Tabla y grafico 16)

**Tabla 16**

**Relación entre Vinculo paterno medido por PBI modificado y atletas seleccionados y no seleccionados a participar en los Juegos Nacionales**

**Juveniles de Lara 2001. Mérida - Septiembre 2001.**

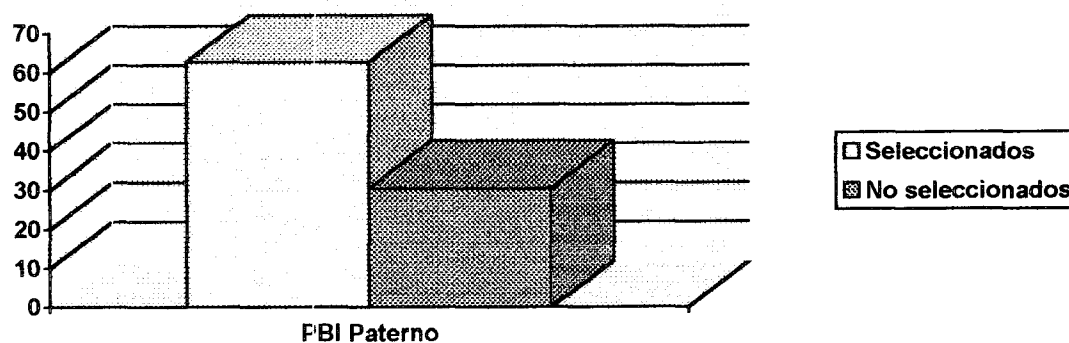
| <i>Categoría</i>        | <i>Media</i> | <i>N</i> | <i>Desviación estándar</i> |
|-------------------------|--------------|----------|----------------------------|
| <b>Seleccionados</b>    | 62.73        | 109      | 7.25                       |
| <b>No seleccionados</b> | 63.76        | 109      | 9.14                       |
| <b>Total</b>            | 63.25        | 218      | 8.24                       |

$p > 0,05$  Fuente: Instrumento aplicado

**Grafico 16**

**Relación entre Vinculo paterno medido por PBI modificado y atletas seleccionados y no seleccionados a participar en los Juegos Nacionales**

**Juveniles de Lara 2001. Mérida - Septiembre 2001.**



$p < 0,05$  Fuente: Instrumento aplicado



Al relacionar sexo y vinculo parental paternos observamos que ambos grupos, tanto masculino, como femenino, presentaron igual media de 63,25 que correspondería a un vinculo parental moderadamente adecuado, al test de ANOVA tuvo una p mayor de 0,05, que no es estadísticamente significativo (tabla y grafico 17)

**Tabla 17**

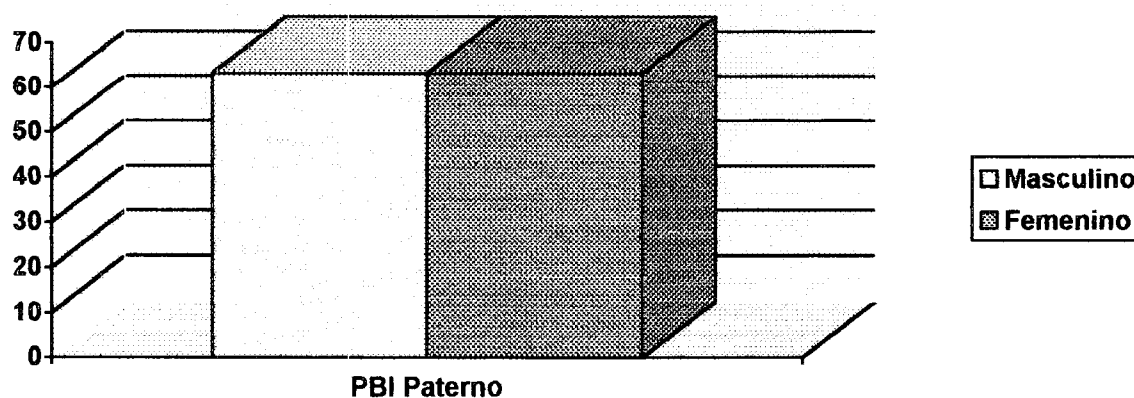
**Relación Vinculo parental paterno medido por PBI modificado y sexo en atletas sin tomar en cuenta ser seleccionados para participar en los Juegos Nacionales Juveniles de Lara 2001. Mérida - Septiembre**

| <i>Sexo</i>      | <i>Media</i> | <i>N</i> | <i>Desviación Estándar</i> |
|------------------|--------------|----------|----------------------------|
| <b>Masculino</b> | 63.25        | 137      | 8.55                       |
| <b>Femenino</b>  | 63.25        | 81       | 7.75                       |
| <b>Total</b>     | 63.25        | 218      | 8.24                       |

$p > 0,05$  Fuente: Instrumento aplicado

**Grafico 17**

**Relación Vinculo parental paterno medido por PBI modificado y sexo en atletas sin tomar en cuenta ser seleccionados para participar en los Juegos Nacionales Juveniles de Lara 2001. Mérida - Septiembre**



$p > 0,05$  Fuente: Instrumento aplicado

En la relación del vinculo parental paterno (PBI) y etapa de la adolescencia, encontramos que para la adolescencia intermedia tenemos una media de 62.74 y para la adolescencia tardía de 62.49, que corresponden a la clasificación de vinculo parental moderadamente adecuado, mientras que para la adolescencia temprana se mostró una media de 65.19, por lo que su vinculo parental es moderadamente inadecuado, al aplicarle el test de ANOVA, observamos que no hay significancia estadística entre ninguno de los grupos, con una  $p$  mayor de 0,05 (tabla y grafico 18)

**Tabla 18**

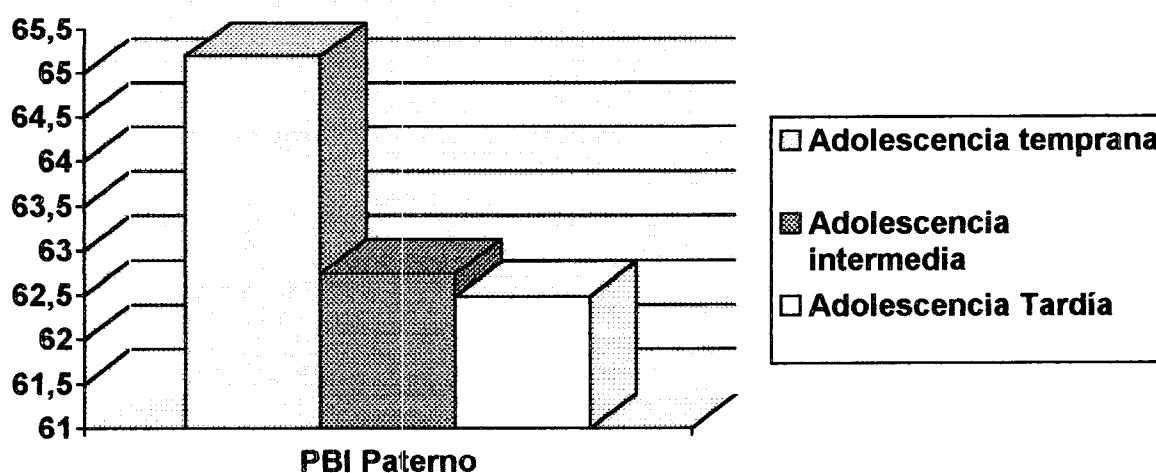
**Relación Vinculo parental paterno medido por PBI modificado y Etapa de la Adolescencia en atletas sin tomar en cuenta ser seleccionados para participar en los Juegos Nacionales Juveniles de Lara 2001. Mérida - Septiembre**

| <i>Etapa de la adolescencia</i> | <i>Media</i> | <i>N</i> | <i>Desviación Estándar</i> |
|---------------------------------|--------------|----------|----------------------------|
| <b>Adolescencia temprana</b>    | 65.19        | 52       | 7.61                       |
| <b>Adolescencia intermedia</b>  | 62.74        | 98       | 8.41                       |
| <b>Adolescencia tardía</b>      | 62.49        | 68       | 8.36                       |
| <b>Total</b>                    | 63.25        | 218      | 8.24                       |

p > 0,05 Fuente: Instrumento aplicado

**Grafico 18**

**Relación Vinculo parental paterno medido por PBI modificado y Etapa de la Adolescencia en atletas sin tomar en cuenta ser seleccionados para participar en los Juegos Nacionales Juveniles de Lara 2001. Mérida – Septiembre**



p > 0.05 Fuente: Instrumento aplicado

Cuando relacionamos vinculo parental paterno y estrato socioeconómico, observamos que los que se ubican en la clase social III presentan un vinculo paterno moderadamente inadecuado, con una media de 65.28, mientras que los ubicados en los otros estratos se encontraban en nivel de vinculo parental moderadamente adecuado con medias de 63.67 para la clase social I, 60.63 para la clase social II, 63.01 para la clase social IV y de 63.25 para la clase social V, cuando se le aplico el test de ANOVA nos dio una p menor de 0,05, que tiene significancia estadística. (tabla y grafico 19)

**Tabla 19**

**Relación Vinculo parental paterno medido por PBI modificado y Estrato socioeconómico en atletas sin tomar en cuenta ser seleccionados para participar en los Juegos Nacionales Juveniles de Lara 2001. Mérida -**

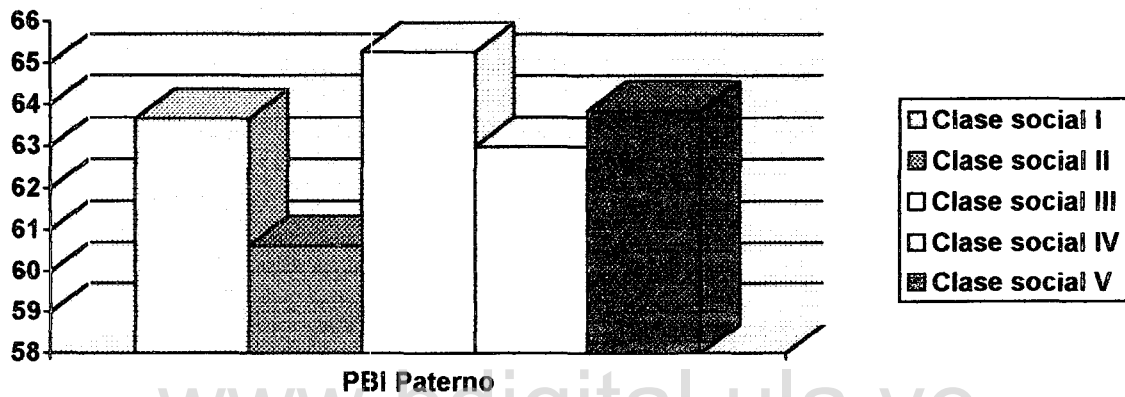
**Septiembre**

| <i>Estrato socioeconómico</i> | <i>Media</i> | <i>N</i> | <i>Desviación Estándar</i> |
|-------------------------------|--------------|----------|----------------------------|
| <b>Clase social I</b>         | 63.67        | 3        | 1.15                       |
| <b>Clase social II</b>        | 60.63        | 56       | 5.79                       |
| <b>Clase social III</b>       | 65.28        | 78*      | 8.25                       |
| <b>Clase social IV</b>        | 63.01        | 74*      | 9.57                       |
| <b>Clase social V</b>         | 63.86        | 7        | 6.67                       |
| <b>Total</b>                  | 63.25        | 218      | 8.24                       |

\*p<0,05 Fuente: Instrumento aplicado

### Grafico 19

**Relación Vinculo parental paterno medido por PBI modificado y Estrato socioeconómico en atletas sin tomar en cuenta ser seleccionados para participar en los Juegos Nacionales Juveniles de Lara 2001. Mérida - Septiembre**



p<0,05 Fuente: Instrumento aplicado

Con respecto al nivel de instrucción y el vinculo parental paterno (PBI) observamos que solamente los que estudian 2do año de ciclo diversificado y etapa universitaria, presentan un vinculo parental paterno moderadamente adecuado, con medias de 62.04 y 61.09 respectivamente, mientras que el resto tiene una media de 64.64 para los de 7mo, 64.57 para 8vo, 65.14 para 9no y 64.41 para 1er años de ciclo diversificado, por lo que su vinculo parental paterno es moderadamente inadecuado, cuando se le aplico test de ANOVA no se evidencio significancia estadística con una p de > 0,05. (Tabla y grafico 20)

**Tabla 20**

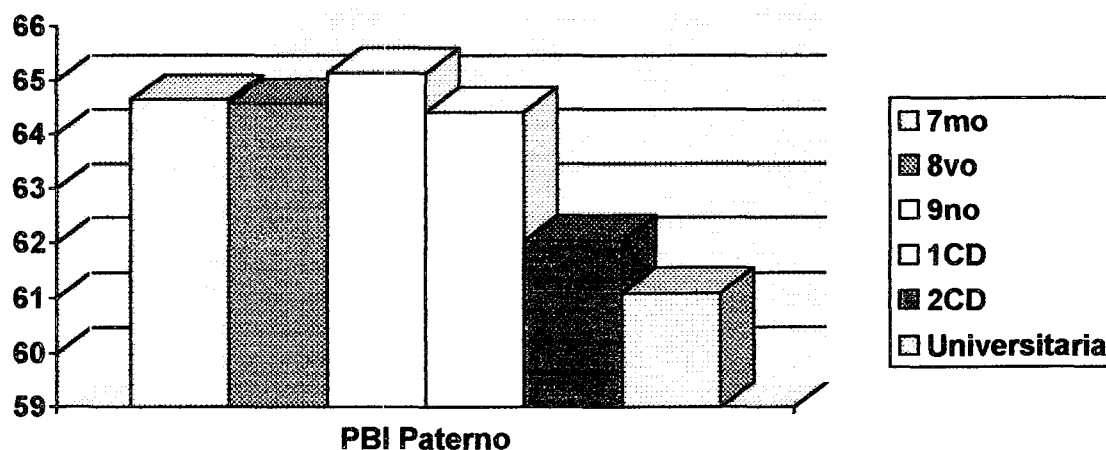
**Relación Vinculo parental paterno medido por PBI modificado y Nivel de Instrucción en atletas sin tomar en cuenta ser seleccionados para participar en los Juegos Nacionales Juveniles de Lara 2001. Mérida - Septiembre**

|                      | <i>Media</i> | <i>N</i> | <i>Desviación Estándar</i> |
|----------------------|--------------|----------|----------------------------|
| <b>7mo</b>           | 64.64        | 28       | 8.05                       |
| <b>8vo</b>           | 64.57        | 14       | 5.67                       |
| <b>9no</b>           | 65.14        | 36       | 8.23                       |
| <b>1CD</b>           | 64.41        | 37       | 12.11                      |
| <b>2CD</b>           | 62.04        | 57       | 6.63                       |
| <b>Universitaria</b> | 61.09        | 46       | 6.52                       |
| <b>Total</b>         | 63.25        | 218      | 8.24                       |

p > 0,05 Fuente: Instrumento aplicado

**Grafico 20**

**Relación Vinculo parental paterno medido por PBI modificado y Nivel de Instrucción en atletas sin tomar en cuenta ser seleccionados para participar en los Juegos Nacionales Juveniles de Lara 2001. Mérida - Septiembre**



p > 0,05 Fuente: Instrumento aplicado

Cuando observamos el comportamiento de las calificaciones y su relación con el vínculo parental paterno (PBI), las medias de aquellos que tenían calificaciones más bajas se encontraban dentro del grupo de vínculo parental paterno moderadamente inadecuado, con medias de 66.00 para los de calificación D y de 71.00 para los de calificación E, mientras que para el resto entraron dentro del criterio de vínculo parental paterno moderadamente adecuado con una media para los de calificación A de 60.57, los de calificación B de 63.54 y de 63.32 para los de calificación C, cuando se les aplicó test de ANOVA no fue estadísticamente significativo con una  $p$  mayor de 0,05 (Tabla y gráfico 21)

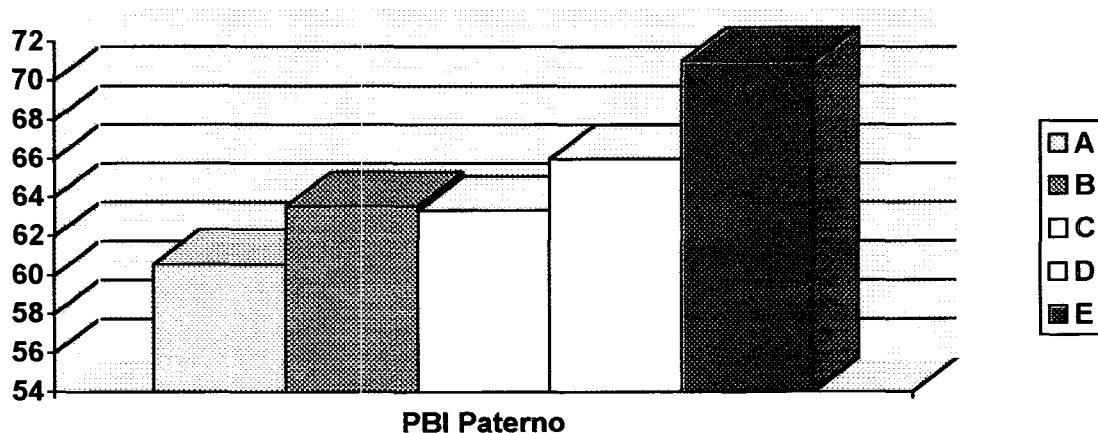
**Tabla 21**  
**Relación Vínculo parental paterno medido por PBI modificado y Calificación escolar en atletas sin tomar en cuenta ser seleccionados para participar en los Juegos Nacionales Juveniles de Lara 2001. Mérida - Septiembre**

| <i>Calificación escolar</i> | <i>Media</i> | <i>N</i> | <i>Desviación Estándar</i> |
|-----------------------------|--------------|----------|----------------------------|
| <b>A</b>                    | 60.57        | 23       | 7.48                       |
| <b>B</b>                    | 63.54        | 63       | 9.58                       |
| <b>C</b>                    | 63.32        | 123      | 7.74                       |
| <b>D</b>                    | 66.00        | 7        | 5.29                       |
| <b>E</b>                    | 71.00        | 2        | 4.24                       |
| <b>Total</b>                | 63.25        | 218      | 8.24                       |

$p > 0,05$  Fuente: Instrumento aplicado

**Grafico 21**

**Relación Vinculo parental paterno medido por PBI modificado y Calificación escolar en atletas sin tomar en cuenta ser seleccionados para participar en los Juegos Nacionales Juveniles de Lara 2001. Mérida - Septiembre**



$p > 0,05$  Fuente: Instrumento aplicado

Cuando observamos el estilo parental paterno (MOPS) dentro de los dos grupos en estudio, encontramos que tanto para el grupo seleccionados, donde la media fue de 19.20, como para los no seleccionados donde la media fue de 18.46, entraron dentro de la categoría de estilo parental adecuado, donde no hubo significancia estadística entre los dos grupos con una  $p$  mayor de 0,05 cuando se aplico la T de Student (tabla y grafico 22)



**Tabla 22**

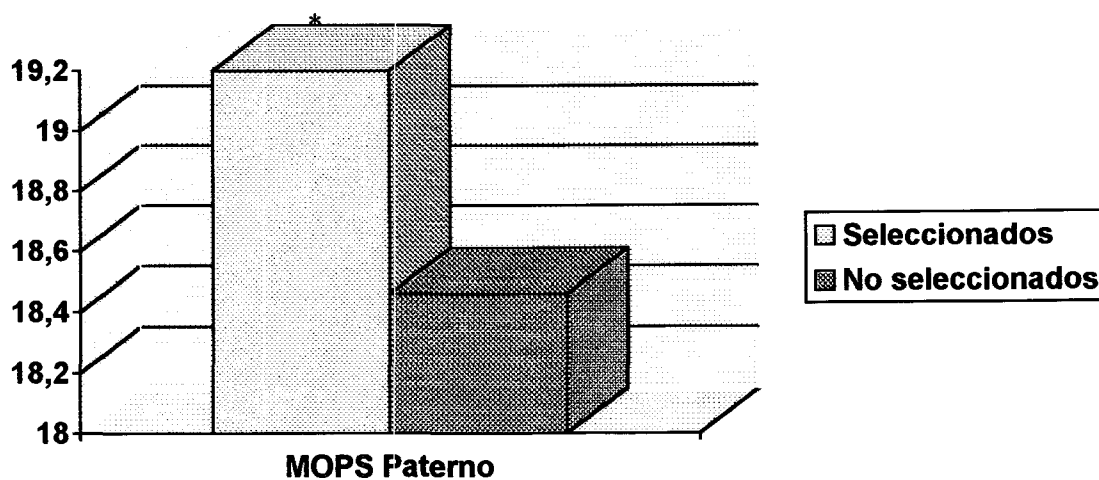
**Relación entre estilo parental paterno medido por MOPS modificado y atletas seleccionados y no seleccionados a participar en los Juegos Nacionales Juveniles de Lara 2001. Mérida - Septiembre 2001.**

| <i>Categoría</i>        | <i>Media</i> | <i>N</i> | <i>Desviación estándar</i> |
|-------------------------|--------------|----------|----------------------------|
| <b>Seleccionados</b>    | 19.20*       | 109      | 5.37                       |
| <b>No seleccionados</b> | 18.46        | 109      | 5.00                       |
| <b>Total</b>            | 18.83        | 218      | 5.19                       |

\*  $P < 0,05$  Fuente: Instrumento aplicado

**Grafico 23**

**Relación entre estilo parental paterno medido por MOPS modificado y atletas seleccionados y no seleccionados a participar en los Juegos Nacionales Juveniles de Lara 2001. Mérida - Septiembre 2001.**



\* $p > 0,05$  Fuente: Instrumento aplicado

Cuando relacionamos la variable de estilo parental paterno y sexo, vemos que aunque tanto el grupo masculino con una media de 19.39, como el femenino con una media de 17.88, se ubican en el grupo de estilo parental adecuado, cuando le aplicamos T de Student resulta una p estadísticamente significativa menor de 0,05. (tabla y grafico 24)

**Tabla 24**

**Relación entre estilo parental paterno medido por MOPS modificado y sexo en atletas sin tomar en cuenta ser seleccionados para participar en los Juegos**

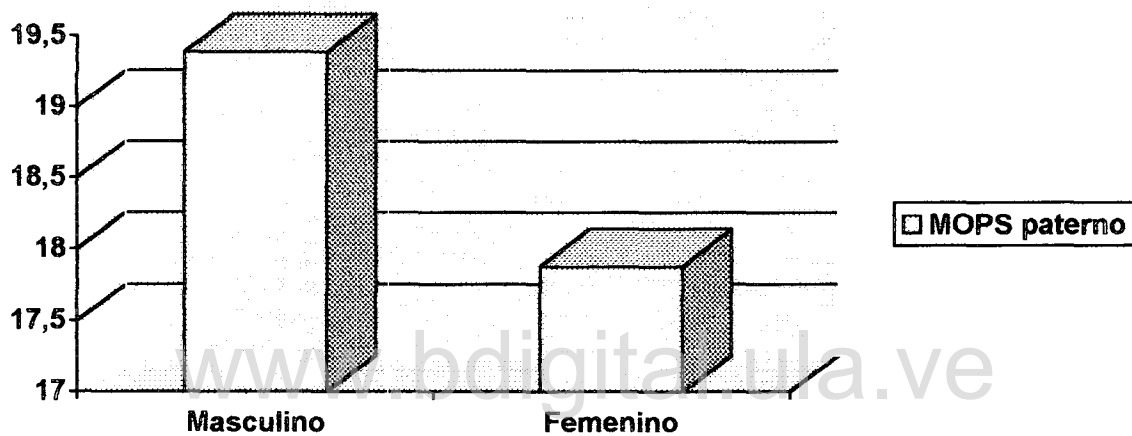
**Nacionales Juveniles de Lara 2001. Mérida - Septiembre**

| <i>Sexo</i>      | <i>Media</i> | <i>N</i> | <i>Desviación estándar</i> |
|------------------|--------------|----------|----------------------------|
| <b>Masculino</b> | 19.39*       | 137      | 5.68                       |
| <b>Femenino</b>  | 17.88        | 81       | 4.09                       |
| <b>Total</b>     | 18.83        | 218      | 5.19                       |

\*p <0,05 Fuente: Instrumento aplicado

**Grafico 24**

**Relación entre estilo parental paterno medido por MOPS modificado y sexo en atletas sin tomar en cuenta ser seleccionados para participar en los Juegos Nacionales Juveniles de Lara 2001. Mérida - Septiembre**



\* $p < 0,05$  Fuente: Instrumento aplicado

En la relación de estilo parental paterno (MOPS) y etapa de la adolescencia, vemos que las medias para los tres diferentes grupos los incluyen con un vínculo paternal adecuado, con media de 19,17 para de grupo de adolescencia temprana, de 18,51 para el grupo de adolescencia intermedia y de 19,03 para el de adolescencia tardía. Cuando aplicamos el test de ANOVA nos resulto una  $p$  mayor de 0,05 que no tiene significancia estadística. (tabla y grafico 25)

**Tabla 25**

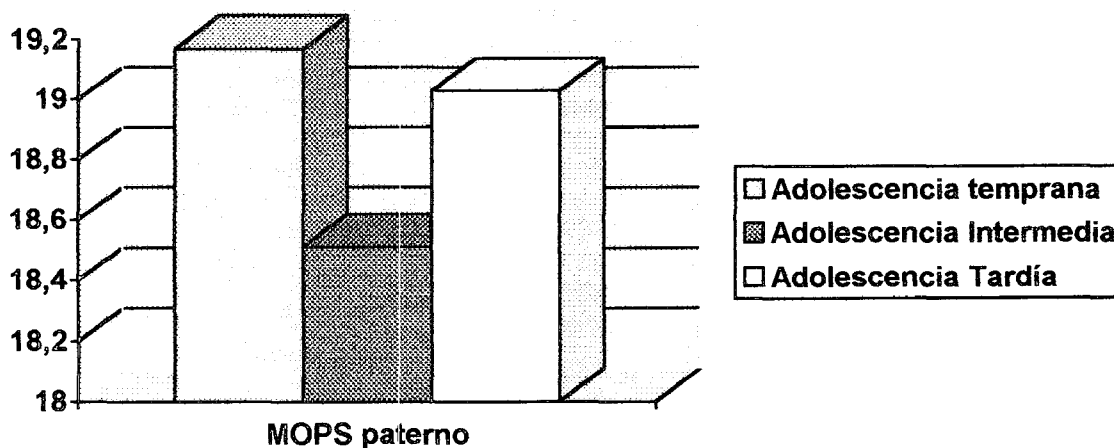
**Relación entre estilo parental paterno medido por MOPS modificado y Etapa de la adolescencia en atletas sin tomar en cuenta ser seleccionados para participar en los Juegos Nacionales Juveniles de Lara 2001. Mérida - Septiembre**

| <i>Etapa de la adolescencia</i> | <i>Media</i> | <i>N</i> | <i>Desviación Estándar</i> |
|---------------------------------|--------------|----------|----------------------------|
| <b>Adolescencia temprana</b>    | 19.17        | 52       | 5.02                       |
| <b>Adolescencia intermedia</b>  | 18.51        | 98       | 4.75                       |
| <b>Adolescencia tardía</b>      | 19.03        | 68       | 5.92                       |
| <b>Total</b>                    | 18.83        | 218      | 5.19                       |

p > 0,05 Fuente: Instrumento aplicado

**Grafico 25**

**Relación entre estilo parental paterno medido por MOPS modificado y Etapa de la adolescencia en atletas sin tomar en cuenta ser seleccionados para participar en los Juegos Nacionales Juveniles de Lara 2001. Mérida - Septiembre**



p > 0,05 Fuente: Instrumento aplicado

Cuando relacionamos el tipo de estilo parental paterno y el estrato socioeconómico, nos damos cuenta que todos los estratos cumplen con criterios de estilo paternal adecuado con medias de 21.0 para la clase social I, de 17.63 para la clase social II, de 18.45 para la clase social III, de 19.99 para la clase social IV y de 19.57 para la clase social V, cuando se le aplicó test de ANOVA obtuvimos una  $p$  mayor de 0,05, que no es estadísticamente significativo. (tabla y gráfico 26).

**Tabla 26**

**Relación entre estilo parental paterno medido por MOPS modificado y Estrato socioeconómico en atletas sin tomar en cuenta ser seleccionados para participar en los Juegos Nacionales Juveniles de Lara 2001. Mérida -**

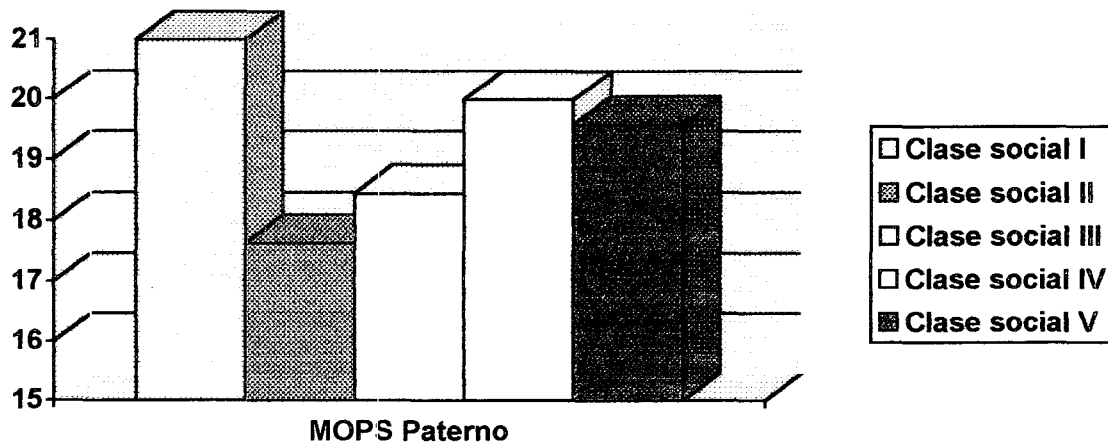
**Septiembre**

| <i>Estrato socioeconómico</i> | <i>Media</i> | <i>N</i> | <i>Desviación Estándar</i> |
|-------------------------------|--------------|----------|----------------------------|
| <b>Clase social I</b>         | 21.00        | 3        | 1.73                       |
| <b>Clase social II</b>        | 17.63        | 56       | 4.93                       |
| <b>Clase social III</b>       | 18.45        | 78       | 4.27                       |
| <b>Clase social IV</b>        | 19.99        | 74       | 6.14                       |
| <b>Clase social V</b>         | 19.57        | 7        | 4.76                       |
| <b>Total</b>                  | 18.83        | 218      | 5.19                       |

$p > 0,05$  Fuente: Instrumento aplicado

**Grafico 26**

**Relación entre estilo parental paterno medido por MOPS modificado y Estrato socioeconómico en atletas sin tomar en cuenta ser seleccionados para participar en los Juegos Nacionales Juveniles de Lara 2001. Mérida - Septiembre**



[www.bdigital.ula.ve](http://www.bdigital.ula.ve)

p > 0,05 Fuente: Instrumento aplicado

En la relación de MOPS paterno y nivel de instrucción, vemos que todos los grupos tienen un estilo parental paterno adecuado, con medias de 19,25 para los de 7mo año, de 20.14 para los de 8vo año, de 19.50 para los de 9no año, de 17.70 para los de 1er año de ciclo diversificado, de 18.89 para los de 2do año de ciclo diversificado y de 18.48 para los que se encuentran en etapa universitaria, cuando se le aplico Test de ANOVA, observamos una p mayor de 0,05 sin significancia estadística. (tabla y grafico 27)

**Tabla 27**

**Relación entre estilo parental paterno medido por MOPS modificado y Nivel de instrucción en atletas sin tomar en cuenta ser seleccionados para participar en los Juegos Nacionales Juveniles de Lara 2001. Mérida - Septiembre**

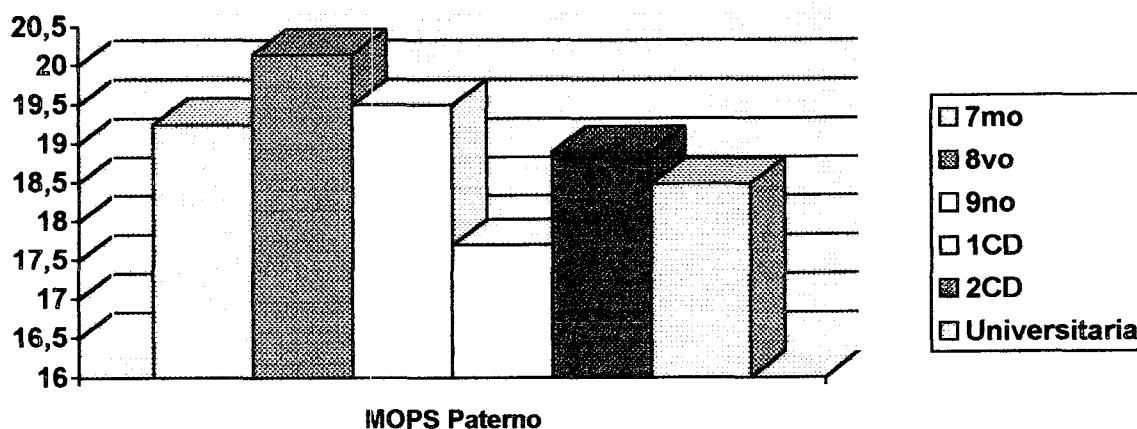
| <i>Nivel de Instrucción</i> | <i>Media</i> | <i>N</i> | <i>Desviación estándar</i> |
|-----------------------------|--------------|----------|----------------------------|
| <b>7mo</b>                  | 19.25        | 28       | 6.21                       |
| <b>8vo</b>                  | 20.14        | 14       | 4.80                       |
| <b>9no</b>                  | 19.50        | 36       | 4.21                       |
| <b>1CD</b>                  | 17.70        | 37       | 4.81                       |
| <b>2CD</b>                  | 18.89        | 57       | 6.03                       |
| <b>Universitaria</b>        | 18.48        | 46       | 4.53                       |
| <b>Total</b>                | 18.83        | 218      | 5.19                       |

p > 0,05 Fuente: Instrumento aplicado

www.bdigital.ula.ve

**Grafico 27**

**Relación entre estilo parental paterno medido por MOPS modificado y Nivel de instrucción en atletas sin tomar en cuenta ser seleccionados para participar en los Juegos Nacionales Juveniles de Lara 2001. Mérida – Septiembre**



p > 0,05 Fuente: Instrumento aplicado

Al observar el comportamiento del estilo parental paterno y la calificación escolar, encontramos que en todos los grupos esta relación es moderadamente adecuada con medias de 16.17 para los de calificación A, de 18.56 para los del grupo B, 19.42 para los del grupo C, de 20.0 para los del grupo D y de 17.50 para los del grupo E, al aplicarles el test de ANOVA encontramos una p mayor de 0,05 que no tiene significancia estadística. (tabla y grafico 28)

**Tabla 28**

**Relación entre estilo parental paterno medido por MOPS modificado y Calificación escolar en atletas sin tomar en cuenta ser seleccionados para participar en los Juegos Nacionales Juveniles de Lara 2001. Mérida -**

**Septiembre**

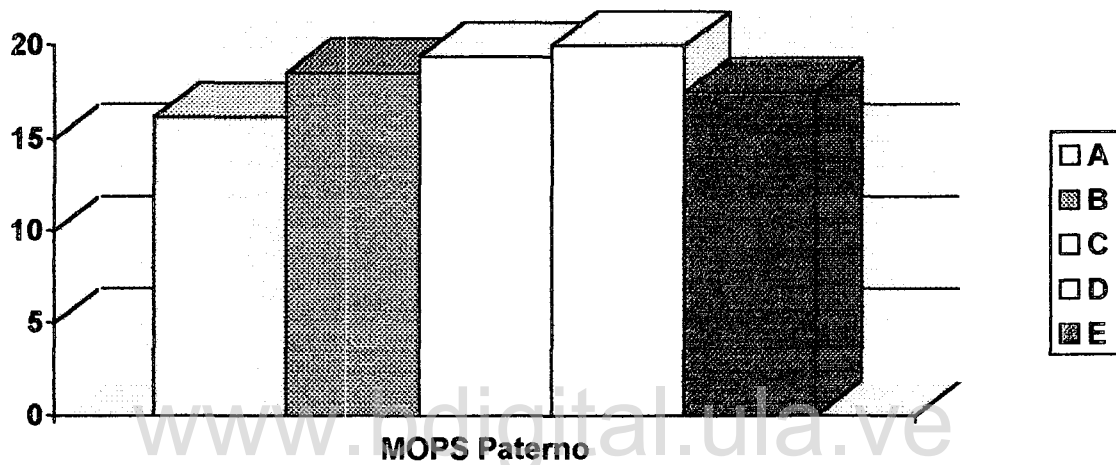
| <i>Calificación escolar</i> | <i>Media</i> | <i>N</i> | <i>Desviación estándar</i> |
|-----------------------------|--------------|----------|----------------------------|
| <b>A</b>                    | 16.17        | 23       | 2.89                       |
| <b>B</b>                    | 18.56        | 63       | 5.20                       |
| <b>C</b>                    | 19.42        | 123      | 5.42                       |
| <b>D</b>                    | 20.0         | 7        | 5.26                       |
| <b>E</b>                    | 17.50        | 2        | 2.12                       |
| <b>Total</b>                | 18.83        | 218      | 5.19                       |

p> 0,05 Fuente: Instrumento aplicado



**Grafico 28**

**Relación entre estilo parental paterno medido por MOPS modificado y Calificación escolar en atletas sin tomar en cuenta ser seleccionados para participar en los Juegos Nacionales Juveniles de Lara 2001. Mérida - Septiembre**



$p > 0,05$  Fuente: Instrumento aplicado

Al igual que lo observado en el estilo parental paterno, en la relación materna, la media entre los seleccionados fue de 17.95, y que la media entre los no seleccionados fue de 18.96, por lo que ambos grupos tienen un vínculo materno adecuado, con un  $p$  no significativa mayor de 0,05, cuando se aplicó T de Student. (tabla y gráfico 29)

**Tabla 29**

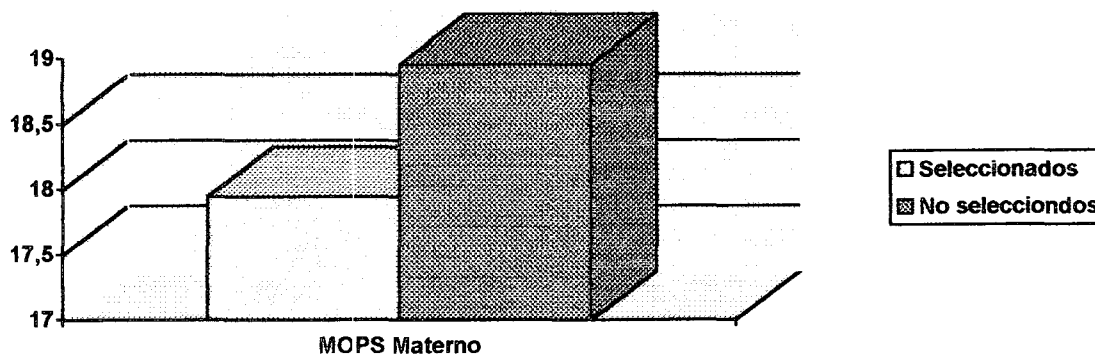
**Relación estilo parental materno medido por MOPS modificado y atletas seleccionados y no seleccionados a participar en los Juegos Nacionales Juveniles de Lara 2001. Mérida - Septiembre 2001.**

| <i>Categoría</i>        | <i>Media</i> | <i>N</i> | <i>Desviación estándar</i> |
|-------------------------|--------------|----------|----------------------------|
| <b>Seleccionados</b>    | 17.95        | 109      | 4.02                       |
| <b>No seleccionados</b> | 18.96        | 109      | 5.96                       |
| <b>Total</b>            | 18.46        | 218      | 5.10                       |

p> 0,05 Fuente: Instrumento aplicado

**Gráfico 29**

**Relación estilo parental materno medido por MOPS modificado y atletas seleccionados y no seleccionados a participar en los Juegos Nacionales Juveniles de Lara 2001. Mérida - Septiembre 2001.**



p> 0,05 Fuente: Instrumento aplicado

Al relacionar sexo con estilo parental materno, encontramos que ambos grupo tienen un estilo maternal adecuado, con medias de 19.04 para el sexo masculino y de 17.47 para el sexo femenino, pero cuando se le aplico T de Student observamos una p significativa menor de 0,05 (tabla y grafico 30).

**Tabla 30**

**Relación estilo parental materno medido por MOPS modificado y sexo en atletas sin tomar en cuenta ser seleccionados para participar en los Juegos Nacionales Juveniles de Lara 2001. Mérida - Septiembre**

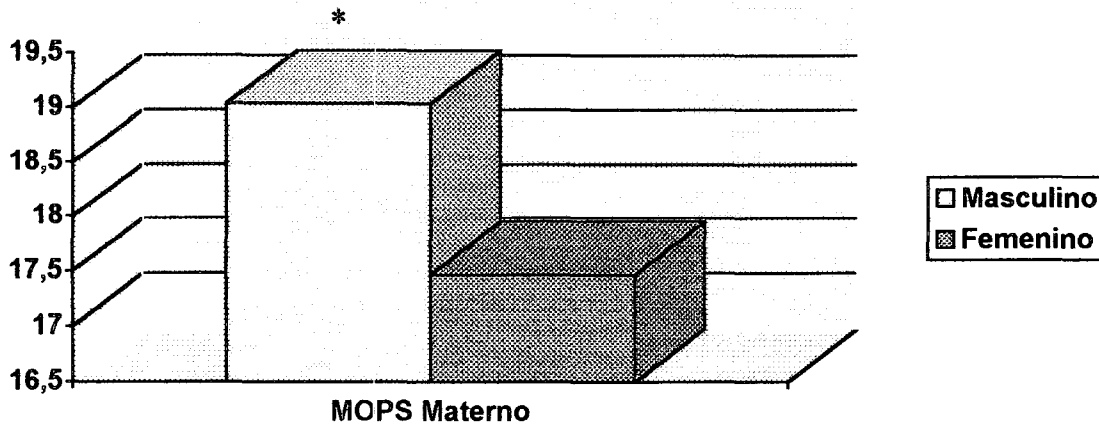
| <i>Sexo</i>      | <i>Media</i> | <i>N</i> | <i>Desviación Estándar</i> |
|------------------|--------------|----------|----------------------------|
| <b>Masculino</b> | 19.04*       | 137      | 5.72                       |
| <b>Femenino</b>  | 17.47        | 81       | 3.64                       |
| <b>Total</b>     | 18.46        | 218      | 5.10                       |

\*p < 0,05

Fuente: Instrumento aplicado

**Grafico 30**

**Relación estilo parental materno medido por MOPS modificado y sexo en atletas sin tomar en cuenta ser seleccionados para participar en los Juegos Nacionales Juveniles de Lara 2001. Mérida - Septiembre**



$p < 0,05$  fuente: Instrumento aplicado

Cuando relacionamos etapa de la adolescencia y estilo parental materno (MOPS), encontramos que todos los grupos se ubicaron en vinculo parental adecuado con medias de 18,83 para la adolescencia temprana, 19,22 para la adolescencia intermedia y 17,07 para la adolescencia tardía, pero cuando aplicamos el test de ANOVA tenemos una  $p$  menor de 0,05, que es estadísticamente significativo. (tabla y grafico 31)

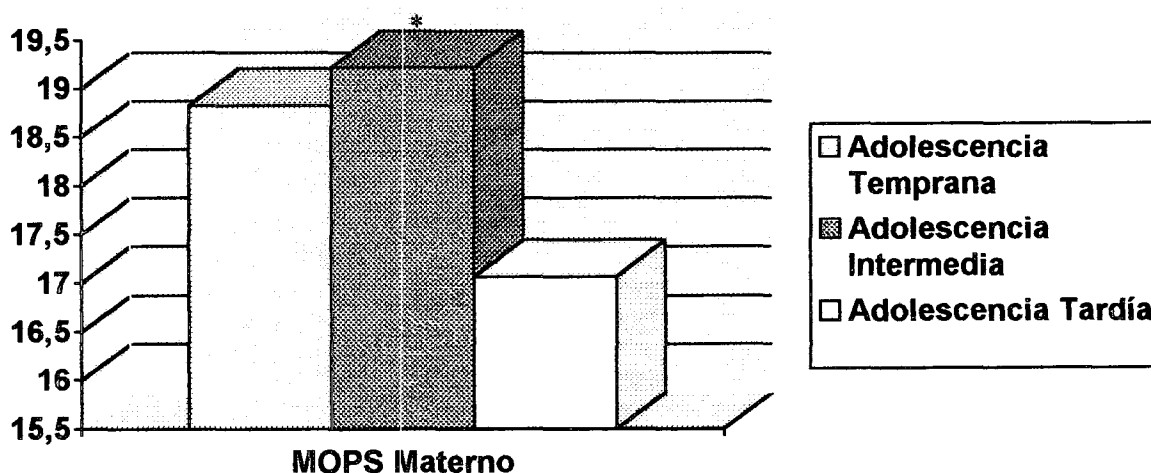
**Relación estilo parental materno medido por MOPS modificado y Etapa de la adolescencia en atletas sin tomar en cuenta ser seleccionados para participar en los Juegos Nacionales Juveniles de Lara 2001. Mérida - Septiembre**

| <i>Etapa de la adolescencia</i> | <i>Media</i> | <i>N</i> | <i>Desviación Estándar</i> |
|---------------------------------|--------------|----------|----------------------------|
| <b>Adolescencia temprana</b>    | 18.83        | 52       | 4.70                       |
| <b>Adolescencia intermedia</b>  | 19.22*       | 98       | 6.23                       |
| <b>Adolescencia tardía</b>      | 17.07        | 68       | 2.88                       |
| <b>Total</b>                    | 18.46        | 218      | 5.10                       |

\*  $p < 0,05$  Fuente: Instrumento aplicado

**Grafico 31**

**Relación estilo parental materno medido por MOPS modificado y Etapa de la adolescencia en atletas sin tomar en cuenta ser seleccionados para participar en los Juegos Nacionales Juveniles de Lara 2001. Mérida - Septiembre**



$p < 0,05$  Fuente: Instrumento aplicado

Cuando relacionamos el tipo de estilo parental materno y el estrato socioeconómico, nos damos cuenta que todos los estratos cumplen con criterios de estilo maternal adecuado con medias de 21.0 para la clase social I, de 16.96 para la clase social II, de 18.08 para la clase social III, de 19.59 para la clase social IV y de 21.57 para la clase social V, cuando se le aplicó test de ANOVA obtuvimos una  $p$  menor de 0,05, que es estadísticamente significativo. (tabla y gráfico 32).

**Tabla 32**

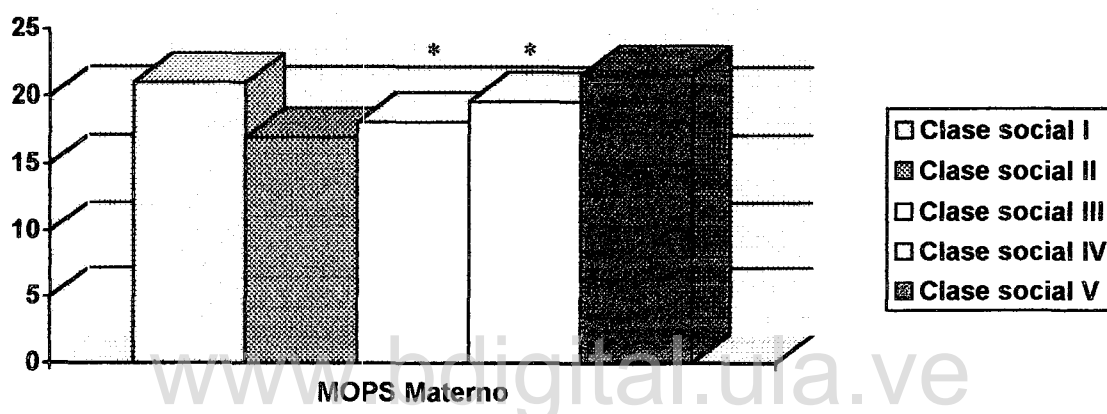
**Relación estilo parental materno medido por MOPS modificado y Estrato socioeconómico en atletas sin tomar en cuenta ser seleccionados para participar en los Juegos Nacionales Juveniles de Lara 2001. Mérida - Septiembre**

| <i>Estrato socioeconómico</i> | <i>Media</i> | <i>N</i> | <i>Desviación Estándar</i> |
|-------------------------------|--------------|----------|----------------------------|
| <b>Clase social I</b>         | 21.00        | 3        | 1.73                       |
| <b>Clase social II</b>        | 16.96        | 56       | 4.05                       |
| <b>Clase social III</b>       | 18.08*       | 78       | 3.32                       |
| <b>Clase social IV</b>        | 19.59*       | 74       | 6.50                       |
| <b>Clase social V</b>         | 21.57        | 7        | 8.96                       |
| <b>Total</b>                  | 18.46        | 218      | 5.10                       |

$P < 0,05$  Fuente: Instrumento aplicado

**Grafico 32**

**Relación estilo parental materno medido por MOPS modificado y Estrato socioeconómico en atletas sin tomar en cuenta ser seleccionados para participar en los Juegos Nacionales Juveniles de Lara 2001. Mérida - Septiembre**



$p < 0,05$  Fuente: Instrumento aplicado

En la relación del nivel de instrucción y el vínculo parental materno (MOPS) encontramos que en todos los niveles dicho vínculo fue adecuado, con medias para los que se ubicaron en 7mo año de 20.71, para los de 8vo años de 18.86, para los de 9no año de 19.19, para los de 1ero de 1 ciclo diversificado de 18.03, para los del 2do año del ciclo diversificado de 17.61 y para los universitarios de 17.78, cuando se le aplicó el test de ANOVA tenemos una  $p$  mayor de 0,05 no estadísticamente significativa (tabla y gráfico 33)

**Tabla 33**

Al observar el comportamiento del estilo parental materno y la calificación escolar, encontramos que en todos los grupos esta relación es moderadamente adecuada con medias de 16.22 para los de calificación A, de 19.21 para los del grupo B, 18.41 para los del grupo C, de 19.57 para los del grupo D y de 19.50 para los del grupo E, al aplicarles el test de ANOVA encontramos una p mayor de 0,05 que no tiene significancia estadística. (tabla y grafico 34)

**Tabla 34**

**Relación estilo parental materno medido por MOPS modificado y Calificación escolar en atletas sin tomar en cuenta ser seleccionados para participar en los Juegos Nacionales Juveniles de Lara 2001. Mérida - Septiembre**

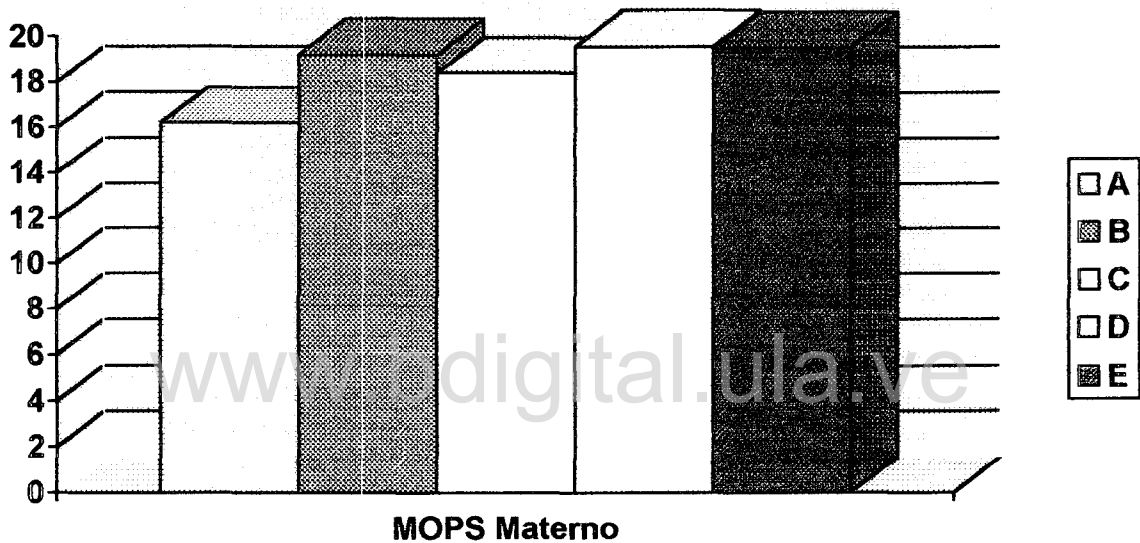
| <i>Calificación escolar</i> | <i>Media</i> | <i>N</i> | <i>Desviación estándar</i> |
|-----------------------------|--------------|----------|----------------------------|
| <b>A</b>                    | 16.22        | 23       | 3.20                       |
| <b>B</b>                    | 19.21        | 63       | 6.72                       |
| <b>C</b>                    | 18.41        | 123      | 4.29                       |
| <b>D</b>                    | 19.57        | 7        | 5.83                       |
| <b>E</b>                    | 19.50        | 2        | 0.71                       |
| <b>Total</b>                | 18.46        | 218      | 5.10                       |

P > 0,05 Fuente: Instrumento aplicado



**Grafico 34**

**Relación estilo parental materno medido por MOPS modificado y Calificación escolar en atletas sin tomar en cuenta ser seleccionados para participar en los Juegos Nacionales Juveniles de Lara 2001. Mérida - Septiembre**



P > 0,05 Fuente: Instrumento aplicado

Al evaluar la autoestima, encontramos que tanto el grupo de seleccionados como el de no seleccionados presentan una autoestima media, con valores medios de 51.00 para los seleccionados y de 51.03 para los no seleccionados, cuando se le aplico el test de ANOVA encontramos una p mayor de 0,05 que no es estadísticamente significativa. (tabla y grafico 35)

**Tabla 35**

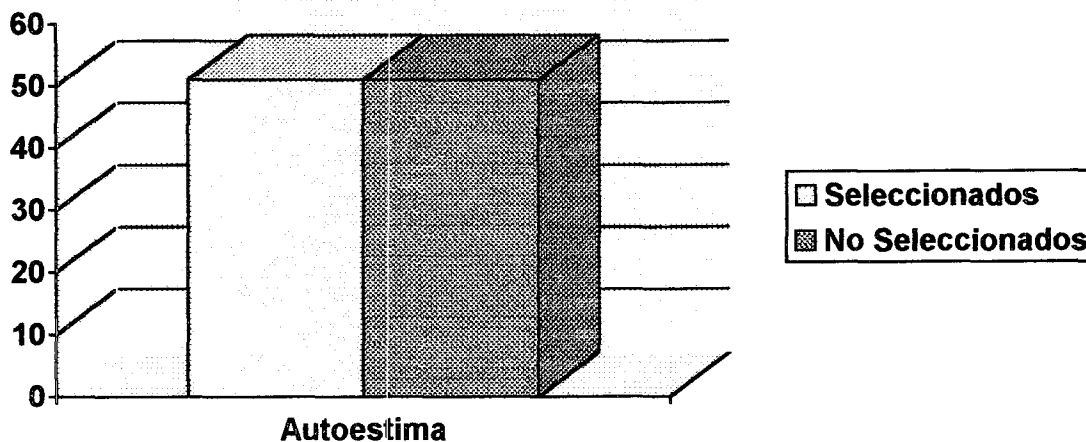
**Autoestima entre atletas seleccionados y no seleccionados a participar en los Juegos Nacionales Juveniles de Lara 2001. Mérida - Septiembre 2001.**

| <i>Categoría</i>        | <i>Media</i> | <i>N</i> | <i>Desviación estándar</i> |
|-------------------------|--------------|----------|----------------------------|
| <b>Seleccionados</b>    | 51.00        | 109      | 10.96                      |
| <b>No seleccionados</b> | 51.03        | 109      | 11.32                      |
| <b>Total</b>            | 51.01        | 218      | 11.12                      |

$p > 0,05$  Fuente: Instrumento aplicado

**Grafico 35**

**Autoestima entre atletas seleccionados y no seleccionados a participar en los Juegos Nacionales Juveniles de Lara 2001. Mérida - Septiembre 2001.**



$p > 0,05$  Fuente: Instrumento aplicado

En la relación de autoestima y sexo encontramos que tanto para el sexo femenino como para el masculino mostró una autoestima media, con valores de medias para el sexo masculino de 51,79 y de 49,70 para el sexo femenino, al aplicarle T de Student, observamos una  $p$  mayor de 0,05, que no tiene significancia estadística. (tabla y grafico 36)

**Tabla 36**

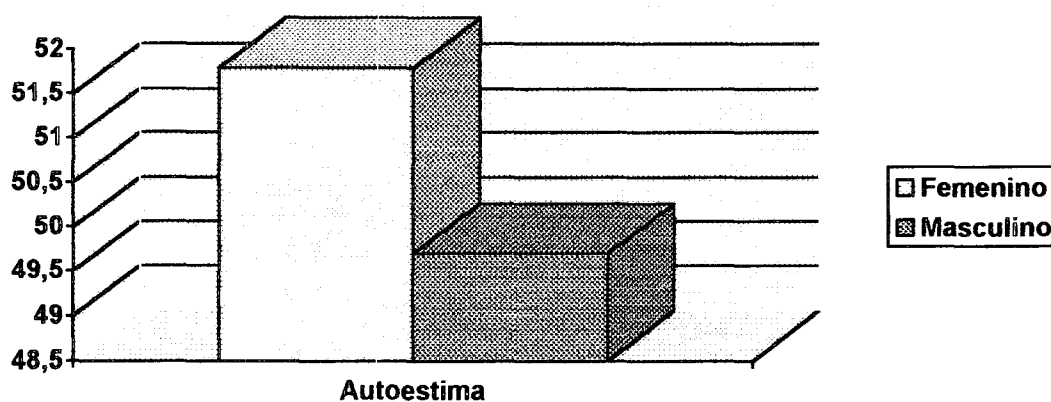
**Autoestima y sexo en atletas sin tomar en cuenta ser seleccionados para participar en los Juegos Nacionales Juveniles de Lara 2001. Mérida – Septiembre 2001**

| <b>Sexo</b>      | <b>Media</b> | <b>N</b> | <b>Desviación Estándar</b> |
|------------------|--------------|----------|----------------------------|
| <b>Masculino</b> | 51.79        | 137      | 11.31                      |
| <b>Femenino</b>  | 49.70        | 81       | 10.73                      |
| <b>Total</b>     | 51.01        | 218      | 11.12                      |

$p > 0,05$  Fuente: Instrumento aplicado

**Grafico 36**

**Autoestima y sexo en atletas sin tomar en cuenta ser seleccionados para participar en los Juegos Nacionales Juveniles de Lara 2001. Mérida - Septiembre 2001**



$p > 0,05$  Fuente: Instrumento aplicado

Quando se relaciono autoestima y clase social, encontramos que todos los adolescentes, en los diferentes estratos sociales presentaban una autoestima media, presentando valores de 54.33 para la clase social I, 49,79 para la clase social II, 50,74 para la clase social III, 52,09 para la clase social IV y de 51,00 para la clase social V, y al aplicarle el test de ANOVA se obtuvo una p mayor de 0,05, que no es significativamente estadístico. (tabla y grafico 37)

**Autoestima y Estrato socioeconómico en atletas sin tomar en cuenta ser seleccionados para participar en los Juegos Nacionales Juveniles de Lara 2001.**

**Mérida – Septiembre 2001**

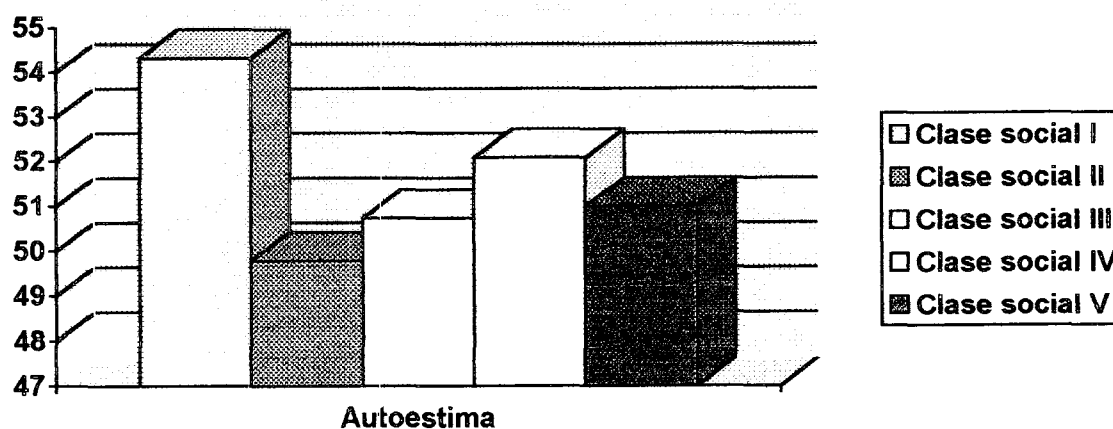
| <i>Estrato socioeconómico</i> | <i>Media</i> | <i>N</i> | <i>Desviación Estándar</i> |
|-------------------------------|--------------|----------|----------------------------|
| <b>Clase social I</b>         | 54.33        | 3        | 5.77                       |
| <b>Clase social II</b>        | 49.79        | 56       | 9.13                       |
| <b>Clase social III</b>       | 50.74        | 78       | 11.25                      |
| <b>Clase social IV</b>        | 52.09        | 74       | 12.65                      |
| <b>Clase social V</b>         | 51.00        | 7        | 9.29                       |
| <b>Total</b>                  | 51.01        | 218      | 11.12                      |

p>0,05 Fuente: Instrumento aplicado

**Grafico 37**

**Autoestima y Estrato socioeconómico en atletas sin tomar en cuenta ser seleccionados para participar en los Juegos Nacionales Juveniles de Lara 2001.**

**Mérida - Septiembre 2001**



p>0,05 Fuente: Instrumento aplicado

Cuando se relaciono la autoestima con la etapa de la adolescencia en que se encuentran, observamos que en los tres grupos,, todos presentan una autoestima media, que lo demuestran los siguientes valores para el grupo de adolescencia temprana de 50.98, de 51.90 para el grupo de adolescencia intermedia y de 49.76 para el grupo de adolescencia tardía, al aplicarle el test de ANOVA encontramos una p mayor de 0,05 que no revela significancia estadística. (tabla y grafico 38)

**Tabla 38**

**Autoestima y Etapa de la adolescencia en atletas sin tomar en cuenta ser seleccionados para participar en los Juegos Nacionales Juveniles de Lara 2001.**

**Mérida - Septiembre**

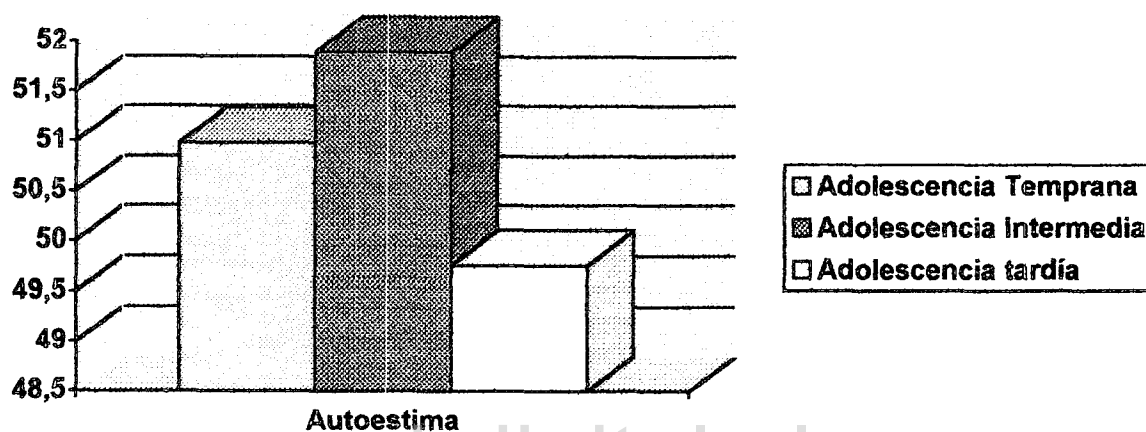
| <i>Etapa de la adolescencia</i> | <i>Media</i> | <i>N</i> | <i>Desviación estándar</i> |
|---------------------------------|--------------|----------|----------------------------|
| <b>Adolescencia temprana</b>    | 50.98        | 52       | 9.71                       |
| <b>Adolescencia intermedia</b>  | 51.90        | 98       | 10.73                      |
| <b>Adolescencia tardía</b>      | 49.76        | 68       | 12.61                      |
| <b>Total</b>                    | 51.01        | 218      | 11.12                      |

p > 0,05 Fuente: Instrumento aplicado

### Grafico38

**Autoestima y Etapa de la adolescencia en atletas sin tomar en cuenta ser seleccionados para participar en los Juegos Nacionales Juveniles de Lara 2001.**

**Mérida – Septiembre 2001**



$p > 0,05$  Fuente: Instrumento aplicado

Cuando se relaciono la autoestima con el nivel de instrucción, encontramos que en todos los niveles educativos involucrados, los adolescentes de este estudio presentaban una autoestima media, con valores medios de 51.21 para los de 7mo año de básica, 49.43 para los de 8vo año de básica, 53.61 para los de 9no año de básica, 54.84 para los del 1er año del ciclo diversificado, 49.72 para los del 2do año del ciclo diversificado y de 47.87 para los universitarios, cuando se aplico el test de ANOVA encontramos una  $p$  significativa estadísticamente menor de 0,05. (Tabla y grafico 39)

**Tabla 39**

**Autoestima y Nivel de instrucción en atletas sin tomar en cuenta ser seleccionados para participar en los Juegos Nacionales Juveniles de Lara 2001.**

**Mérida - Septiembre 2001**

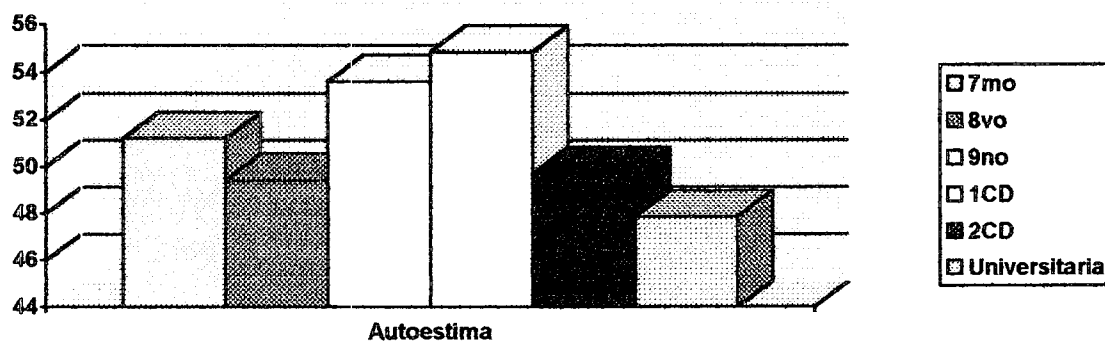
| <i>Nivel de Instrucción</i> | <i>Media</i> | <i>N</i> | <i>Desviación Estándar</i> |
|-----------------------------|--------------|----------|----------------------------|
| <b>7mo</b>                  | 51.21        | 28       | 10.61                      |
| <b>8vo</b>                  | 49.43        | 14       | 14.44                      |
| <b>9no</b>                  | 53.61        | 36       | 8.93                       |
| <b>1CD</b>                  | 54.84*       | 37       | 11.11                      |
| <b>2CD</b>                  | 49.72        | 57       | 11.13                      |
| <b>Universitaria</b>        | 47.87        | 46       | 11.07                      |
| <b>Total</b>                | 51.01        | 218      | 11.12                      |

\*p < 0,05 Fuente: Instrumento aplicado

**Grafico 39**

**Autoestima y Nivel de instrucción en atletas sin tomar en cuenta ser seleccionados para participar en los Juegos Nacionales Juveniles de Lara 2001.**

**Mérida - Septiembre 2001**



p < 0,05 Fuente: Instrumento aplicado



Relacionando la autoestima con la calificación escolar, observamos que todos los grupos tenían niveles de autoestima media, que se corresponden con los siguientes valores. Para el grupo con calificaciones A de 48.70, los de calificaciones B de 48.95, los de calificaciones C de 52.53, los de calificaciones D de 48.71 y los de calificaciones E de 57.50, al aplicarles el test de ANOVA encontramos un p no significativa mayor de 0,05 (Tabla y grafico 40)

**Tabla 40**

**Autoestima y Calificación escolar en atletas sin tomar en cuenta ser seleccionados para participar en los Juegos Nacionales Juveniles de Lara 2001. Mérida - Septiembre 2001**

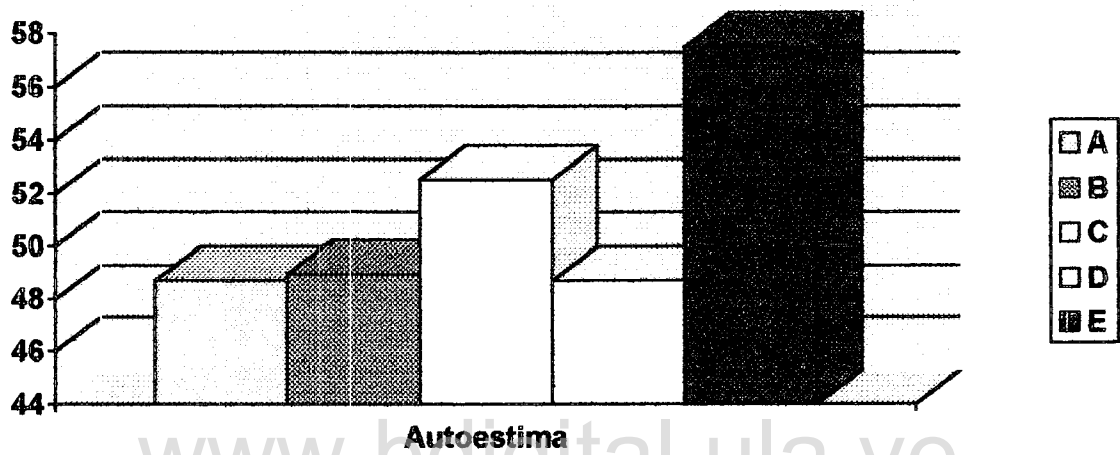
| <i>Calificación escolar</i> | <i>Media</i> | <i>N</i> | <i>Desviación estándar</i> |
|-----------------------------|--------------|----------|----------------------------|
| <b>A</b>                    | 48.70        | 23       | 4.94                       |
| <b>B</b>                    | 48.95        | 63       | 11.42                      |
| <b>C</b>                    | 52.53        | 123      | 11.84                      |
| <b>D</b>                    | 48.71        | 7        | 6.60                       |
| <b>E</b>                    | 57.50        | 2        | 4.95q                      |
| <b>Total</b>                | 51.01        | 218      | 11.12                      |

p > 0,05 Fuente: Instrumento aplicado

**Grafico 40**

**Autoestima y Calificación escolar en atletas sin tomar en cuenta ser seleccionados para participar en los Juegos Nacionales Juveniles de Lara 2001.**

**Mérida - Septiembre 2001**



$p > 0,05$  Fuente: Instrumento aplicado

## DISCUSION

Dentro de nuestro estudio observamos, que los adolescentes que practican de manera rutinaria la actividad deportiva, sea esta cual fuese, a pesar de no ser significativo desde el punto estadístico la mayoría se encuentran en la adolescencia intermedia, esto radicaría tal vez en la necesidad del joven que se ubica en esa edad, de mayor contacto con congeneres, de mayor experiencia de libertad, observando igualmente que los adolescentes masculinos son los que llegan a la adolescencia tardía, con mayor regularidad en la practica del deporte, quizás entendamos este punto de vista desde el hecho que la mujer se ve inmersa en compromisos familiares que le imposibilitan progresivamente la practica de actividades extrahogar.

Cuando observamos el estrato socioeconómico, llama la atención que la gran parte de la población se ubico en los estratos sociales II, III y IV, resultados que van a lo esperado a nuestra distribución socioeconómica actual del país, como lo demuestra el censo nacional de 1.990, y que pocos son los que se ubicaron en los estratos extremos, pensando que los que se ubican en el estrato social V no poseen los recursos materiales, ni las posibilidades por incentivos ni familiares ni sociales

para la practica de alguna actividad escolar o extraescolar; y que los de más alto estrato socioeconómico, no tendrían la necesidad de llegar a tener alto rendimiento deportivo, o intentarlo; pero hacemos la acotación, que los entrevistados todos fueron en instituciones publicas, por lo que también esto puede Influir, y que estas personas practican en lugares de instrucción privada que no fueron tomados en cuenta para este estudio.

Aunque no hubo diferencia significativa la mayor parte de los encuestados, se encuentran en el 2do año de ciclo diversificado o en etapa universitaria, eventos que se relacionan con el pensamiento histórico de nuestro país ante el desarrollo deportivo, donde se toma en cuenta mucho más a aquellos que por esfuerzo propio llegan a tener alto nivel deportivo, este hallazgo también se observo en la adolescencia intermedia y tardía, como también lo revelo nuestro estudio.

La ubicación en la constelación fraterna parece según nuestro estudio, no influir en la génesis de deportistas de alto nivel, o simplemente en la motivación para el desarrollo de la actividad deportiva, por lo que la mayor parte de la población estudiada fueron terceros o más hijos, siendo el menor grupo los hijos únicos, quizás esto también se deba a un aumento en la protección y cuidado que pueden tener sus padres, pero esto quedaría para un segundo estudio.

Según González y cols<sup>26</sup> el apoyo paterno favorece el desarrollo de

actividades extraacadémicas, por lo que es interesante el hecho de que nuestros encuestados, la mayor parte vive con ambos padres, esto como veremos más adelante, no influyó en el rendimiento deportivo, de hecho no fue significativamente estadístico, lo que va afirmando que el logro, y el desarrollo de habilidades, es más una característica individual forjada con múltiples influencias, y que va ser independiente de las relaciones parentales.

Ya Newman y Newman<sup>27</sup> mencionaban que el desenvolvimiento escolar modificaba sus actividades extraacadémicas, en nuestro estudio es de hacer notar que la mayor parte de los que se encuestados, tanto dentro del grupo de seleccionados como de no seleccionados se ubicaron la mayoría dentro de la calificación C, seguido de la B y de la A ; teniendo significancia estadística cuando observamos que los no seleccionados tuvieron mejores calificaciones que los seleccionados, los cuales prioritariamente se ubicaron en el nivel C, por lo que pudiera indicar , que el hecho que se dedique con mayor empeño al éxito deportivo, hasta incluso a llegar a tener alto rendimiento en dicha actividad, involucraría sacrificar parcialmente la actividad académica, o que estos jóvenes al no tener facilidades o motivaciones educativas, prefieran la actividad deportiva, lo cual contrapone la creencia de los padres acerca de la importancia del rendimiento estudiantil, en detrimento de la practica del deporte; haciendo notar que igualmente

dentro del grupo de seleccionados se encontró adolescentes con niveles A y B, pero que fueron escasos con relación a la categoría antes expuesta.

Gauze y cols<sup>23</sup>, mencionaban que cuando los adolescentes interactuaban mejor con su familia y con sus amigos, podían desenvolverse con mas facilidad en actividades educativas y extraeducativas, en nuestro estudio con respecto al vinculo parental, observamos que tanto en la relación con la madre como con el padre, los encuestados mostraron que tenían una relación moderadamente adecuada, colindando con la categoría de moderadamente inadecuado vinculo parental, que conllevaría sobreprotección, rigidez, intrusión y dependencia psicológica, en un intermedio de un ambiente que también es afectivo, lleno de calor emocional, empatia y unión con intimidad, dicho ambiente fue reflejado tanto en el grupo de seleccionados, como en el grupo de no seleccionados, sin tener diferencia significativa estadísticamente, sin embargo se observo niveles de vinculo parental menos adecuado entre los no seleccionados, lo que pudiera implicar que un ambiente cálido, con libertad sin sobreprotección, pudiera colaborar parcialmente en que el adolescente pueda desarrollar un más alto nivel deportivo.

Cuando contrastamos el vinculo parental materno con las diversas variables independientes, observamos que esto no se vio influido por el sexo, la etapa de la adolescencia, el estrato socioeconómico, el nivel de instrucción , ni la calificación

escolar, pero llama la atención que los mejores estudiantes, con calificaciones A, fueron los que mostraron mejores vínculos parentales maternos, que pudiera indicar que el hecho de destacarse en los estudios, representa como ganancia positiva una mejor relación con la madre y por tanto una mejor percepción de esta por parte de la adolescente, así mismo es planteable, el hecho que para nuestra sociedad es altamente valorado el rendimiento académico. Igualmente que el vínculo materno menos adecuado, sin ser estadísticamente significativos, lo obtuvieron aquellos jóvenes que se encuentran en la adolescencia temprana o en los primeros años de escolaridad tomados en cuenta (7mo, 8vo y 9no), que pudiera ser reflejo del adolescente que está entrando en la etapa de la rebeldía, de búsqueda del significado de la vida, sobre este punto Gauze y cols<sup>23</sup>, mencionaba que en esta etapa la familia, los amigos y la interacción con estos es de crucial importancia.

En el contraste del vínculo parental paterno y las diversas variables independientes, esto aparentemente no se vio influenciado por el sexo, etapa de la adolescencia, nivel de instrucción, ni la calificación escolar, de los elementos en estudio, pero llama igualmente la atención que aquellos con mejores calificaciones tienen mejor percepción de su vínculo paterno, que aquellos con calificaciones más bajas, lo que mantendría la idea que mientras mejor el desenvolvimiento académico que tenga el adolescente, mejor relación con su padre y esto redundaría a mejor

percepción de este joven. Lo que si tuvo significancia estadística fue la clase social, donde los mejores vínculos observados fueron en la clase social II y los menos adecuadas en la clase social III, lo que pudiera entenderse por que el joven del estrato social II ve satisfecha en forma adecuada sus necesidades, y aquellos en estrato social III aunque tendrían cubiertas las necesidades básicas, aspirarían en obtener mejor status de vida, sin poder conseguirlo y eso influiría en su percepción de vinculo paternal.

Cuando se evaluó el estilo parental, observamos que tanto para el grupo de seleccionados como para el no seleccionados, se encontraron similares medias, con un estilo parental adecuado, que implica que a pesar que no existe, como ya lo demostramos con el PBI, un vinculo parental lo mas adecuado, los adolescentes, encuestados, opinan que no hay abuso en la relación de sus padres con ellos, lo cual no influye en sobresalir en la actividad deportiva. Hacemos notar que los adolescentes seleccionados mostraron un estilo parental menos adecuado, lo que pudiera llevar intrínscico un discreto sentimiento de control excesivo con respecto a su relación con sus padres y que esto favorezca a que este joven alcance los niveles más elevados en la practica deportiva.

Cuando se contrasto con las variables independientes, observamos que los del sexo masculino perciben su relación con el padre con tendencia al abuso,



fenómeno que fue observado igualmente con la madre, lo que pudiera indicar que en nuestra sociedad, se cuida y se tiene una relación más adecuada con las hembras que con los varones, y que este hecho lo ven los adolescentes masculinos, como abuso.

Con respecto al nivel de instrucción tanto en el estilo parental paterno como materno no se vio influenciado, pero al igual a lo observado con el vínculo parental, los adolescentes en las primeras etapas de la adolescencia, tienen una percepción de estilo parental menos adecuado que aquellos en etapas superiores, esto pudiera explicarse ya que este joven empieza a observar el mundo, a desenvolverse en otros medios y por tanto criticar su ambiente familiar y lo que este le aporta. Aun cuando con el padre no se observó significancia estadística, que sí se vio con la madre, aquellos adolescentes que se encuentran en etapa intermedia, tienen un estilo parental menos adecuados que las otras dos etapas, dicha época es donde el adolescente ya se encuentra inmersos en cambios frenéticos, tanto físicos como mentales, que lo llevan a entrar en permanente contradicción no solo con su familia, sino con sus congéneres.

Llama la atención que aquellos que se encuentran en los niveles sociales extremos, como lo son estratos I y V, tienen una percepción menos buena de su estilo parental tanto paterno como materno, teniendo este último significancia

estadística, lo que pudiera explicar por que sobreprotección y control de la madre no es influenciada por la clase socioeconómica, y si por su rol intrínseco.

A pesar de que otros autores como Crocker y cols<sup>28</sup>, quienes expresaban que aquellos jóvenes que practicaban habitualmente deporte tenían mejor percepción de si mismo, nosotros observamos que los niveles de autoestima tanto en el grupo seleccionado como en el no seleccionado fue el mismo, con una autoestima media, por lo que no tuvo influencia en el desenvolvimiento atlético, aunque si pareciera suficiente para la practica deportiva en nuestro medio. Cohen<sup>29</sup>,Leonardson<sup>22</sup>, establecen que la autoestima si influye de manera directa en el mejor desarrollo de actividades tanto académicas como extraacadémicas que realice este adolescente y mencionan que la autoestima es una noción que puede ser empleada para lograr diferenciaciones relevantes entre los individuos.

Cuando relacionamos la autoestima con las diversas variables independientes, observamos que no hay significancia estadística con respecto al sexo, estrato socioeconómico, etapa de la adolescencia ; pero si se vio significancia estadística, con encontrarse en la etapa universitaria, y estaría de acuerdo a lo expresado por Leonardson<sup>22</sup>, cuando menciona que las personas de mas alto nivel educativo poseen mejor autoestima.

Finalmente podemos decir que cualquier actividad (en la dimensión

familiar, personal y escolar) que haga sentir a los adolescentes más adecuados<sup>30</sup>, más capaces o más valiosos, más independientes y seguros de sí mismos, siempre será un acelerador importante en la estructuración del sentido del valor personal, y los hechos mostrados implican que el desarrollo de la creatividad, del logro, de alcanzar objetivos en ámbitos como el deporte, son más características personales, de aspectos formados por múltiples influencias, de las cuales los que trabajamos con esta etapa de la vida debemos estar pendientes como moduladores de una adecuada resiliencia, y queda por continuar estudiando el vínculo y estilo parental como factores protectores en el desarrollo de estos adolescentes y en las actividades productivas que realizan.

[www.bdigital.ula.ve](http://www.bdigital.ula.ve)

## CONCLUSIONES

1. En la practica deportiva para ser incluido en la selección no parece tener relevancia el sexo, y si la etapa de la adolescencia en que se encuentran, donde la mayoría de los seleccionados se ubicaban en los estratos sociales II y III, los no seleccionados se mantuvo con parecida distribución a lo largo de las diversas etapas. El sexo femenino fue desertando a medida que avanzaban en la adolescencia.
2. La mayor parte de los atletas fueron aquellos que eran terceros o más hijos dentro de la constelación fraterna y viven con ambos padres, pero sin tener esto significancia estadística para ser seleccionados.
3. La mayoría de los adolescentes que eran seleccionados se encontraban entre 9no y la etapa universitaria, los cuales obtuvieron una calificación C, mientras que en el grupo de los no seleccionados obtuvieron una calificación B, siendo este hecho estadísticamente significativo. El estado socioeconómico no influyo para que un adolescente pudiera ingresar en el seleccionado merideño.
4. El vinculo parental tanto en el grupo de seleccionados como el de no seleccionados fue moderadamente adecuado, y con una discreta tendencia a una relación de vinculo menos adecuada en los no seleccionados. El vinculo parental materno ni paterno no parece ser influenciado por el sexo, la etapa de la adolescencia, grado de

instrucción, estrato socioeconómico , calificaciones escolares , y se observa tendencia a que sea un vínculo menos adecuado en la adolescencia temprana, en la clase social III y en lo primero año de escolaridad del ciclo básico, y mas adecuado en aquellos con calificaciones de A y los que se encuentran entre el primer año de ciclo diversificado y la etapa universitaria.

5. El estilo parental predominante fue adecuado, el grupo seleccionado mostró un estilo parental menos adecuado, con mayor control, que el no seleccionado, diferencia que fue significativa , lo que pudiera indicar que hay discreta necesidad de para alcanzar metas más altas en el desarrollo deportivo un relación más coercitiva y con menos libertad. Las hembras mostraron mejor percepción que los varones en relación con el estilo parental tanto materno como paterno, igualmente los estratos sociales I y V fueron los que mostraron un estilo parental menos adecuado, al igual que los adolescentes que se encuentran en la adolescencia intermedia..
6. Ambos grupos presentaron una autoestima media y la cual no se vio modificada por el sexo, etapa de la adolescencia, estrato socioeconómico, nivel de instrucción, ni calificación escolar.

## RECOMENDACIONES

1. Seguir estudiando las relaciones paréntales y la autoestima de los adolescentes , tanto en condiciones funcionales como disfuncionales, para determinar la influencia en el desarrollo de los adolescentes, en su resiliencia , en los factores de riesgo, y para los problemas más comunes entre este grupo como lo son: Consumo de drogas o alcohol, sexualidad precoz, suicidio, etc.
2. Estudiar más profundamente las relaciones entre el desempeño deportivo y el desempeño académico, y observar los posibles factores que expliquen que el desempeño de ambas actividades guarde una relación inversamente proporcional.

## BIBLIOGRAFIA

- 
- <sup>1</sup> Ford I, Eklund RC, Gordon S. An examination of psychosocial variables moderating the relationship between life stress and injury time-loss among athletes of a high standard. *J Sports Sci.* 2000; 18 (5): 301-312
- <sup>2</sup> Wolf D, Lox CL. Self –esteem and coping responses of athletes with acute versus chronic injures. *Percept Mot Skillis.* 1998; 86 (3 pt 2): 1402.
- <sup>3</sup> Asci FH, Gokmen H, Tiyaki G, Asci A. Self- concept and body image of Turkish high school male athletes and nonathletes. *Adolescence* 1997; 32 (128): 959-968.
- <sup>4</sup> Edgar D. Family impacts on the development of the child. *Aust N Z J Psychiatry* 1995; 29(1): 14-22.
- <sup>5</sup> Browne BA, Francis SK. *Adolescence* 1993; 28(110) 383-391.
- <sup>6</sup> Damon, W . Peer education: the untapped potential. *Journal of Applied Developmental Psycology*, 1.977; 5: 331-343
- <sup>7</sup> Hill C, Stafford F. Parental care of children: time diary estimate of quantity, predictability, and variety. *Journal of Human recourses.* 1.980 , 15: 219-239.
- <sup>8</sup> Saunders R. et al. Development of Questionnaires to Measure Psychosocial Influences on Children's Physical Activity. *Preventive Medicine.* 1997; 26(2): 241-247.

- 
- <sup>9</sup> Debesse , Maurice . Como estudiar a los adolescents. Buenos Aires. Nova, 1948; 158p
- <sup>10</sup> Forehand R, Wierson M, Thomas AM, Armistead L, Kempton T, Neighbors B. J Am Acad Child Adolesc Psychiatry 1991;30(2):316-22
- <sup>11</sup> Gondoli DM, Silverberg SB. Maternal emotional distress and diminished responsiveness: the mediating role of parenting efficacy and parental perspective taking. Dev Psychol 1997 ;33(5):861-8
- <sup>12</sup> Sadler LS, Anderson SA, Sabatelli RM. Parental competence among African American adolescent mothers and grandmothers. J Pediatr Nurs 2001 ;16(4):217-33
- <sup>13</sup> East PL, Matthews KL, Felice ME. Qualities of adolescent mothers' parenting. J Adolesc Health 1994 ;15(2):163-8
- <sup>14</sup> East PL, Matthews KL, Felice ME. Psychosocial predictors of maternal and infant health among adolescent mothers. Am J Dis Child 1991 Mar;145(3):267-73
- <sup>15</sup> Parker G, Tupling H, Brown LB. A parental bonding instruments. British Journal of Medical Psychology . 1979; 52: 1-10
- <sup>16</sup> Parker G. Reported parental characteristics of agoraphobics and social phobics. British Journal of Psychiatry . 1979; 135: 555 – 560.



---

<sup>17</sup> Parker , Barret B, Ian B. From nature to network: Examining links between perceptions of parenting received in childhood and social bonds in adulthood. American Journal of Psychiatry. 1992.

<sup>18</sup> Parker G et al. The development of a refined measure of dysfunctional parenting and assessment of its relevance with affective disorders. Psychol-med. 1995;5(1).

<sup>19</sup> Mackinnon AJ, Henderson AS, Scott R, Duncan-Jones P. The Parental Bonding Instrument (PBI): an epidemiological study in a general population sample. Psychol Med 1989 ;19(4):1023-34

<sup>20</sup> Escalante, G. (1990). Una escala de autoestima para niños. Tercer Encuentro Venezolano sobre Motivación. Mérida, noviembre.

<sup>21</sup> Schlenker, B. R. (1985). The self and social life. New York: McGraw-Hill.

<sup>22</sup> Leonardson GR. The relationship between self – concept and selected academic and personal factors. Adolescence 1986; 21(86):467-474.

<sup>23</sup> Gauze C, Bukowski WM, Aquan – Assee J, Sioppola LK. Interactions between family environment and friendship and associations with self – perceived well – being during early adolescence. Child Dev 1996;; 67 (5): 2201 – 2216.

<sup>24</sup> Escalante Gregorio. Monografía no publicada. Centro de investigaciones psicológicas de la Universidad de los Andes.

<sup>25</sup> Montgomery D. Diseño y análisis de experimentos. Grupo editorial Iberoamericana SA. 1.991.

- 
- <sup>26</sup> Gonzalez J, Field T, Yando R, Gonzalez K, Lasko D, Bendell D. Adolescents perception of their risk – taking behavior . *Adolescence* 1994; 29 (115) : 701 – 709.
- <sup>27</sup> Newman BM, Newman PR. The impact of high school on social development . *Adolescence* 1987 ; 22 (87): 525 – 534.
- <sup>28</sup> Crocker PR, Eklund RC, Kowalski KC. Children’s physical activity and physical self – perceptions. *J Sports Sci.* 2000; 18 (6): 383-394.
- <sup>29</sup> Cohen, A.R. (1959). Some implications of self-esteem for social influence. En I.L. Janis (Ed.), *Personality and persuasibility*, New Haven: Yale University Press.
- <sup>30</sup> Kavassanu M, Harnisch DL. Self – esteem in children: do goal orientations matter? *Br J Educ Psychol* 2000; 70 (pt2) : 229 – 242.

# ANEXOS

[www.bdigital.ula.ve](http://www.bdigital.ula.ve)

Código    : Edad : \_\_\_\_\_ Sexo :F \_\_\_\_\_ M \_\_\_\_\_

Grado que estudia : 7mo \_\_\_ 8vo \_\_\_ 9no \_\_\_ 1CD \_\_\_ 2CD \_\_\_ Universitaria \_\_\_

Posición que ocupa entre los hermanos: \_\_\_\_\_

¿Con que persona vives? : Madre: \_\_\_ Padre: \_\_\_ Ambos: \_\_\_ Otra persona: \_\_\_\_\_

Estrato socioeconómico (Marque una x en la casilla correspondiente a cada columna)

| Profesión del jefe de Familia | Nivel de instrucción de la madre          | Fuente de ingreso familiar  | Tipo de vivienda  |
|-------------------------------|---|-----------------------------|---|
| 1. Universitaria              | 1. Universitaria                          | 1. Fortuna heredada         | 1. Mansión o penthouse  |
| 2. Técnico superior           | 2. secundaria completa o técnica superior | 2. Honorarios profesionales | 2. Quinta o apartamento lujoso  |
| 3. técnico medio              | 3. Secundaria incompleta o técnica media  | 3. Sueldo mensual           | 3. Casa o apartamento con buenas condiciones sanitarias                     |
| 4. Obrero especializado       | 4. Primaria o alfabeta                    | 4. Salario semanal          | 4. Vivienda de interés social con déficit de algunas condiciones sanitarias |
| 5. Obrero no especializado    | 5. Analfabeta                             | 5. Donaciones               | 5. Rancho y casas de interés  |

Ejecuta otras actividades: (Marca una X en la casilla correspondiente)

1. Danza \_\_\_ 2. Teatro \_\_\_ 3. Música \_\_\_ 4. Pintura \_\_\_ 5. Jugar Pool \_\_\_

6. Navegar en Internet \_\_\_ 7. Otro deporte \_\_\_ ¿Cuál? \_\_\_\_\_

7. Otra actividad: \_\_\_ ¿Cuál? \_\_\_\_\_

Promedio de calificaciones con que aprobó el año escolar anterior: \_\_\_\_\_

(No escriba en esta área)

Deporte: \_\_\_\_\_ Categoría: \_\_\_\_\_

**MEDIDA DE ESTILO PARENTAL MODIFICADO  
(MOPS)**

**Estilo del padre o madre: este cuestionario menciona varias actitudes o conductas de los padres, coloca tu respuesta sincera siguiendo el siguiente esquema:**

- (1) Completamente falso    (2) Discretamente falso  
(3) Moderadamente cierto    (4) Completamente cierto

| Madre |  | Padre |
|-------|--|-------|
|       | 1.- Es sobreprotector(a) conmigo   |       |
|       | 2.- Es ofensivo(a) verbalmente conmigo   |       |
|       | 3.- Me controla demasiado  |       |
|       | 4.- Me hace sentir culpable  |       |
|       | 5.- Me ignora  |       |
|       | 6.- Me critica   |       |
|       | 7.- Su comportamiento conmigo es impredecible (Yo no puedo saber como va a reaccionar conmigo) |       |
|       | 8.- Es descuidado (a) conmigo  |       |
|       | 9.- Es violento(a) o abusivo(a) físicamente conmigo  |       |
|       | 10.- Me rechaza  |       |
|       | 11.- Me abandona a mi propia suerte  |       |
|       | 12.- Se olvida de mi   |       |
|       | 13.- No esta interesado(a) en mi   |       |
|       | 14.- Me hace sentir en peligro   |       |
|       | 15.- me hace sentir inseguro(a)  |       |

**INSTRUMENTO DE VINCULO PARENTAL MODIFICADO  
(PBI)**

Estilo del padre o madre: este cuestionario menciona varias actitudes o conductas de los padres, coloca tu respuesta sincera siguiendo el siguiente esquema:

- (1) Completamente falso    (2) Discretamente falso  
(3) Moderadamente cierto    (4) Completamente cierto

| Madre |  | Padre |
|-------|--|-------|
|       | 1.- Me habla con voz cálida y amistosa   |       |
|       | 2.- No me ayuda tanto como yo necesito   |       |
|       | 3.- Me permite hacer cosas que quiero hacer  |       |
|       | 4.- Me parece muy frío (a) o distante conmigo  |       |
|       | 5.- Entiende mis problemas y preocupaciones  |       |
|       | 6.- Es afectuoso(a) conmigo  |       |
|       | 7.- Aprueba que yo tome mis propias decisiones                                       |       |
|       | 8.- No me deja crecer  |       |
|       | 9.- Trata de controlar cada cosa que yo hago   |       |
|       | 10.- Invade mi privacidad  |       |
|       | 11.- Disfruta conversando cosas acerca de mi   |       |
|       | 12.- Con frecuencia nos reímos juntos(as)  |       |
|       | 13.- Me trata como un bebe   |       |
|       | 14.- No me parece que entiende lo que yo necesito o quiero                           |       |
|       | 15.- Me permite decidir cosas por mí mismo(a)  |       |
|       | 16.- Me hace sentir que yo no soy querido(a)   |       |
|       | 17.- Me hace sentir mejor cuando yo estoy descontento(a)                             |       |
|       | 18.- Casi no habla conmigo   |       |
|       | 19.- Trata de hacerme dependiente de él o ella                                       |       |
|       | 20.- Siento que yo no puedo cuidar de mi mismo(a) a menos que él (o ella) este cerca |       |
|       | 21.- Me da tanta libertad como yo quiero   |       |
|       | 22.- Me permite salir tan frecuentemente como yo quiero                              |       |
|       | 23.- Me sobreprotege   |       |
|       | 24.- No me alaba o elogia  |       |
|       | 25.- Me permite vestir en la forma que me gusta                                      |       |

Usted encontrará una serie de frases numeradas. Responder a todas las frases es muy importante. No hay respuestas verdaderas o falsas, buenas o malas. Solamente hay respuestas sinceras. Trate de responder de la manera más SINCERA posible, siguiendo las indicaciones

- |                        |                        |
|------------------------|------------------------|
| 1. Completo desacuerdo | 2. Moderado desacuerdo |
| 3. Ligero desacuerdo   | 4. Ligero desacuerdo   |
| 5. Moderado acuerdo    | 6. Completo acuerdo    |

|  |  |
|--|--|
|  | 1. Para sobresalir lo más importante es la inteligencia que uno tiene                |
|  | 2. La pura verdad es que desconfió de mis habilidades, pero eso no me preocupa       |
|  | 3. Yo he llegado hasta donde quiero porque siempre he probado lo que valgo           |
|  | 4. En el fondo de mismo yo se que mi gran falla son mis capacidades                  |
|  | 5. En muchos momentos he sentido que soy un verdadero fracaso                        |
|  | 6. En honor a la verdad, creo que tengo poca confianza en mí mismo                   |
|  | 7. Cuando hay problemas siempre dudo de mis capacidades para enfrentarlos con éxito  |
|  | 8. Siempre evito competir con los demás. La verdad es que casi siempre pierdo        |
|  | 9. Siento que soy mucho más inteligente de lo que creen los demás                    |
|  | 10. Todas mis tareas siempre las enfrento con gran seguridad y confianza             |
|  | 11. Las personas que más aprecio son aquellas que me consideran competente           |
|  | 12. Frecuentemente me siento muy angustiado(a)                                       |
|  | 13. Si yo volviera a nacer me gustaría ser muy diferente                             |
|  | 14. Yo no puedo evaluarme negativamente porque sé que soy de lo mejor                |
|  | 15. La gente que conozco cambia mucho y por eso casi siempre prefiero estar solo (a) |